



УДК 72.04 : 728.2.052.4 (477.83 / .86) “18/19”

## ПРОБЛЕМА ЗБЕРЕЖЕННЯ АВТЕНТИКИ У ВХІДНИХ ПРОСТОРАХ ЖИТЛОВИХ СПОРУД СХІДНОЇ ГАЛИЧИНИ КІНЦЯ ХІХ — ПОЧАТКУ ХХ СТ.

ЛЕВКОВИЧ Наталія, ЩЕВЙОВА Уляна  
Львівська національна академія мистецтв, Україна  
[levkovychnat@gmail.com](mailto:levkovychnat@gmail.com), [uliana.shcheviova@gmail.com](mailto:uliana.shcheviova@gmail.com)

*Виявлено принципи художнього оздоблення вхідних просторів житлових споруд Східної Галичини в період сецесії (кін. ХІХ — поч. ХХ ст.). Наголошено на проблемі втрати автентичних елементів у житлових спорудах та необхідності збереження архітектури вхідних просторів в умовах сьогодення.*

**Ключові слова:** естетика архітектури, декор, художнє оздоблення, вхідний простір, прибутковий (чиншовий) будинок.

### ВСТУП

Вхідні простори житлових споруд Східної Галичини кінця ХІХ — початку ХХ ст., зокрема вестибюлі та сходові клітки, формують у відвідувачів перше враження про естетичні смаки та матеріальну спроможність власника. Архітектори та майстри декоративно-прикладного мистецтва того часу приділяли особливу увагу художньому оздобленню цих приміщень. Вони надавали цій зоні максимально репрезентативного вигляду, використовуючи новітні матеріали, застосовуючи провідні технології та щоразу знаходячи унікальні рішення при виборі кольорової гами, декоративних деталей та оздоблювальних елементів. З приходом сецесії на терени Східної Галичини головний акцент в архітектурі змістився на виявлення естетичних ознак предметів, внаслідок чого художнє та орнаментально-декоративне почало переважати над утилітарним. Деталь стала основним формуючим елементом стилістики інтер'єрів цього періоду [1]. Саме тому система декорування вхідних просторів на межі ХІХ-ХХ ст. була виконана за принципами єдності ідейного задуму та відповідності мистецькому стилю.

### ПОСТАНОВКА ЗАВДАННЯ

У художньому вирішенні вестибюлів і сходових кліток об'єднано твори різних видів мистецтва. Автентичні елементи (вхідні брами, перила сходових маршів, керамічні метлахські плитки, декоративна ліпнина, художні розписи, вітражі тощо) є невід'ємною частиною вхідних просторів, які сприяють емоційному піднесенню та справляють естетичний вплив на людину. Кожен такий елемент є частиною



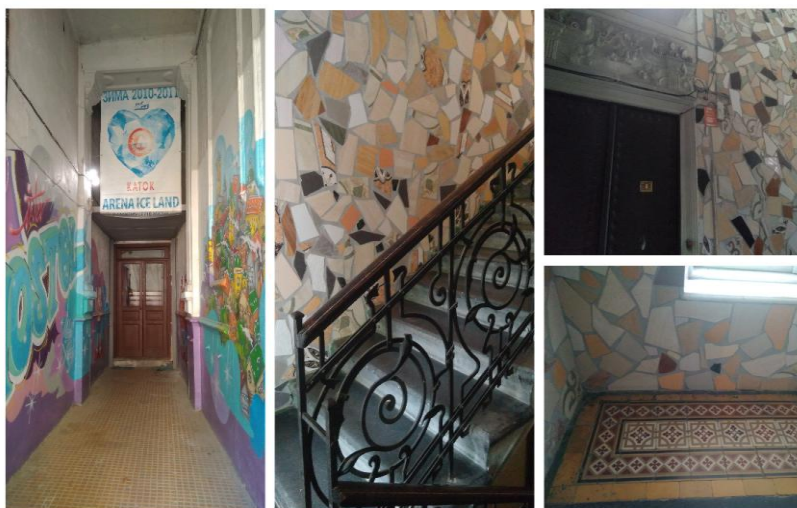
продуманої архітектором гармонії та збалансованості, тому заміна будь-якої частини, зміна її кольору, матеріалу чи форми призводять до втрати композиційної цілісності інтер'єру. У наш час мешканці багатоквартирних житлових будинків часто надають перевагу адаптації декоративного оздоблення вхідних просторів до сучасних потреб та власних смаків, нехтуючи збереженням оригінальних деталей. Нашим завданням є привернення уваги до проблеми необхідності збереження автентичних елементів та проведення їх професійної реставрації в умовах сьогодення, або в разі пошкодження — заміни чи модернізації з урахуванням стилістики споруди.

### **РЕЗУЛЬТАТИ ДОСЛІДЖЕННЯ**

Якість проживання в архітектурному середовищі безпосередньо залежить від факторів сприйняття людиною оточення. Тобто сприйняття людиною навколишнього простору коригується накопиченим життєвим досвідом, який, у свою чергу, формується соціальними умовами [2]. Теперішні власники квартир у прибуткових (чиншових) будинках зламу ХІХ-ХХ ст. часто прагнуть надати вхідній групі приміщень “індивідуальних рис”, не дотримуючись принципів цілісності й гармонії. Ремонтні роботи відбуваються стихійно, пошкоджені деталі замінюються сучасними дешевими відповідниками, здійснюється нефахова реставрація. Такі дії часто призводять до появи речей досить сумнівної естетичної якості в інтер'єрі та руйнують початкову цілісність вхідного простору [3]. З натурних досліджень дізнаємося, що найчастіше піддаються заміні чи перефарбуванню у нехарактерні для інтер'єру яскраві кольори квартирні двері у вхідних просторах (вул. О. Карпінського, 17, пр. Т. Шевченка, 14, Магазинова, 2, Т. Костюшка, 6, П. Дорошенка, 19, Гайдамацька, 7 у Львові; вул. М. Шашкевича, 4 в Івано-Франківську) (Рис. 1). Крім того, зустрічаємо кітчеві випадки сучасних розписів стін (вул. Банківська, 5, І. Франка, 15 у Львові) і оздоблення уламками керамічних плиток (як-от у будинку за адресою вул. Д. Менделєєва, 3 у Львові) (Рис. 2). Також мешканці часто замінюють пошкоджені ділянки перил, здебільшого у верхній частині сходових маршів. Оновлені частини огорожень стилістично та за матеріалом виготовлення відрізняються від автентичного ковальства, хоча мають місце випадки врахування типу орнаменту при встановленні сучасних аналогів (вул. Січових Стрільців, 5 у Львові, вул. Січових Стрільців, 19 в Івано-Франківську). На жаль, у наш час нещадно руйнуються автентичні вітражі, забілюються художні розписи, знищуються скульптурні елементи, метлахські плитки, розкрадаються дверні і віконні ручки та елементи огороження сходів, тому поступово втрачається первісний вигляд інтер'єрів, відновити який з кожним роком стає складніше.



**Рис. 1.** Квартирні двері, перефарбовані у нехарактерні для інтер'єру кольори



**Рис. 2.** Сучасні оздоблення стін



## **ВИСНОВКИ**

Внаслідок змін стилістичних напрямків, естетичних смаків населення та його матеріальної спроможності, архітектура житлових споруд кінця XIX — початку XX ст. почала втрачати свою самобутність. У наш час потрібно враховувати всі досягнення провідних архітекторів та майстрів декоративно-прикладного мистецтва зламу XIX-XX ст. і зберегти якомога більше автентичних архітектурних зразків, здійснивши їх термінову професійну реставрацію. Адже вхідні брами, дверна фурнітура, метлахські плитки, сходи, вітражі, художні розписи роблять кожну житлову споруду унікальною та художньо довершеною, а втрата чи заміна будь-якого елемента призводить до дисгармонії у вхідному просторі. Сьогодні, у зв'язку з проведенням численних ремонтних робіт архітектурних об'єктів, проектно-реставраційна практика вимагає комплексного підходу з урахуванням принципів збереження автентики та модернізації пошкоджених елементів у відповідності до стилістики споруди. Для того, щоб кваліфіковано вирішувати нестандартні завдання, потрібно враховувати, що сприйняття інтер'єрів залежить від вдалого вибору і використання оздоблювальних матеріалів. Крім того, варто звертати увагу, щоб усі засоби образної виразності були в гармонійному співвідношенні та сприяли реалізації принципу синтезу мистецтв в інтер'єрах житлових споруд.

## **ЛІТЕРАТУРА**

1. Лисенко О. Ю. Формування та збереження архітектури громадських просторів у структурі житлових будинків Львова рубежу XIX - XX ст.: Автореф. дис... канд. архіт.: 18.00.01 / О. Ю. Лисенко ; Нац. ун-т "Львів. політехніка". Л., 2006. 21 с.
2. Ключковський М. С., Богданова Ю. Л. Архітектура як метод психологічного впливу. *Вісник Національного університету "Львівська політехніка". Архітектура*. 2014. № 793. С. 229-232.
3. Щевйова У. Д. Вхідні простори житлових споруд Східної Галичини кінця XIX – першої третини XX ст. : сучасний стан і проблема збереженості. *Вісник ЛНАМ*. 2018. № 37. С. 104-116.

## **LEVKOVYCH N., SHCHEVIOVA U.**

### **THE PROBLEM OF CONSERVATION OF AUTHENTICITY IN THE ENTRANCE SPACES OF RESIDENTIAL BUILDINGS OF THE EASTERN GALICIA IN THE LATE XIXth — EARLY XXth CENTURY**

*The principles of artistic decoration in entrance spaces of residential buildings of the Eastern Galicia during the secession period are revealed. We emphasize the problems of losing authentic decoration and the necessity to preserve the architecture of the entrance spaces nowadays.*

**Keywords:** aesthetic architecture, décor, decoration, entrance spaces, residential buildings.