

МІНІСТЕРСТВО ОСВІТИ І НАУКИ УКРАЇНИ
КИЇВСЬКИЙ НАЦІОНАЛЬНИЙ УНІВЕРСИТЕТ ТЕХНОЛОГІЙ ТА ДИЗАЙНУ
Факультет індустрії моди
Кафедра професійної освіти в сфері технологій та дизайну

Пояснювальна записка

дипломного магістерського проєкту
на тему «Проектування творчої колекції моделей жіночих суконь
з розробкою дидактичного проєкту підготовки кравців»

Виконала: студентка групи МгПТ-20
спеціальності 015.36 Професійна освіта
(Технологія виробів легкої промисловості)
освітньої програми Професійна освіта
(Технологія виробів легкої промисловості)

_____ Дана ЛАСЦИНА

Керівник д.пед.н., доц. _____ Марія БІЛЯНСЬКА

Рецензент д.пед.н., проф. _____ Тетяна ДЕРКАЧ

Київ 2021

КИЇВСЬКИЙ НАЦІОНАЛЬНИЙ УНІВЕРСИТЕТ ТЕХНОЛОГІЙ ТА ДИЗАЙНУ

Факультет індустрії моди

Кафедра професійної освіти в сфері технологій та дизайну

Спеціальність 015.36 Професійна освіта (Технологія виробів легкої промисловості)

Освітня програма Професійна освіта (Технологія виробів легкої промисловості)

ЗАТВЕРДЖУЮ

**Завідувач кафедри професійної освіти
в сфері технологій та дизайну**

_____ Тетяна ДЕРКАЧ

«_____» _____ 2021 року

ЗАВДАННЯ

НА ДИПЛОМНИЙ МАГІСТЕРСЬКИЙ ПРОЄКТ СТУДЕНТЦІ

Дані Вікторівні Ласціній

1. Тема проєкту «Проектування творчої колекції моделей жіночих суконь з розробкою дидактичного проєкту підготовки кравців»
Науковий керівник проєкту Білянська Марія Михайлівна, д.пед.н., доц., затверджені наказом закладу вищої освіти від «04» жовтня 2021 року № 286
2. Строк подання студентом проєкту 10 грудня 2021 року
3. Вихідні дані до проєкту моделі жіночих суконь, документація освітнього процесу в Державному вищому навчальному закладі «Київський коледж мистецтв та дизайну».
4. Зміст дипломного проєкту (перелік питань, які потрібно розробити) конструкторський розділ - розробка конструкторської документації до виготовлення жіночих суконь; методичний розділ - дидактичний проєкт підготовки молодших спеціалістів швейної галузі; загальні висновки; список використаних джерел; додатки.
5. Перелік графічно-наочного матеріалу (з точним зазначенням обов'язкових креслень) ескізи, конструкції та креслення загального виду моделей жіночих суконь, презентація.

6. Консультанти розділів дипломного магістерського проєкту

Розділ	Ім'я, прізвище та посада консультанта	Підпис, дата	
		завдання видав	завдання прийняв
Вступ	Марія БІЛЯНСЬКА, д.пед.н., доц.		
Розділ 1	Тетяна СТРУМІНСЬКА, к.т.н., доц.		
Розділ 2	Марія БІЛЯНСЬКА, д.пед.н., доц.		
Висновки	Марія БІЛЯНСЬКА, д.пед.н., доц.		

7. Дата видачі завдання _____

КАЛЕНДАРНИЙ ПЛАН

№ з/п	Назва етапів дипломного магістерського проєкту	Терміни виконання етапів	Примітка про виконання
1	Вступ	19.08. - 29.08.2021	
2	Розділ 1. Конструкторський - Розробка творчої колекції моделей суконь жіночих	29.08. – 15.10.2021	
3	Розділ 2. Методичний Розробка дидактичного проєкту підготовки кравців на прикладі проєктування творчої колекції жіночих суконь	15.09. – 30.10.2021	
4	Висновки	01.11. – 08.11.2021	
5	Оформлення дипломного магістерського проєкту (чистовий варіант)	08.11. – 18.11.2021	
6	Здача дипломного магістерського проєкту на кафедрі для рецензування (за 14 днів до захисту)	18.11. – 30.11.2021	
7	Перевірка дипломного магістерського проєкту на наявність ознак плагіату (за 10 днів до захисту)	01.12.-10.12.2021	7,0%
8	Подання дипломного магістерського проєкту на затвердження завідувачу кафедри (за 7 днів до захисту)	14.12.2021	

Студент

_____ (підпис)

Дана ЛАСЦИНА

Науковий керівник проєкту

_____ (підпис)

Марія БІЛЯНСЬКА

Директор НМЦУПФ

_____ (підпис)

Олена ГРИГОРЕВСЬКА

АНОТАЦІЯ

Ласіцина Д.В. «Проектування творчої колекції моделей жіночих суконь з розробкою дидактичного проєкту підготовки кравців» - Рукопис.

Дипломний магістерський проєкт за спеціальністю 015.36 – «Професійна освіта» («Технологія легкої промисловості») – Київський національний університет технологій та дизайну, 2021 рік.

В дипломній роботі розроблені творча колекція моделей жіночих суконь та дидактичний проєкт підготовки кравців. Виконано аналіз сучасних тенденцій жіночих суконь у відповідності до напрямку моди, а також конструкторську розробку моделей колекції жіночих суконь. Проаналізовано нормативні документи з підготовки кравців 3-го розряду. Розроблено дидактичний проєкт навчання кравців на рівні теми «Конструювання спідниць» дисципліни «Основи конструювання виробів», дидактичні засоби для викладення теми, вдосконалено методику навчання.

Ключові слова: жіноча сукня, оздоблення одягу, жіночий одяг, дидактичний проєкт, професійно-технічна освіта, підготовка кравців.

SUMMARY

Lasitsyna D.V. «Design of a creative group of female fashion models with the development of an educational project for training tailors» - manuscript.

Master's degree project in the speciality 015.36 - "Professional education" ("Technology of light industry") - Kyiv National University of Technology and Design, 2021.

In the diploma work, the creative collection of models of women's dresses and the educational project for the preparation of tailors are developed. An analysis of modern trends of women's dresses is carried out following the fashion trend and the development of design models for a collection of women's dresses. Standard documents for the training of tailors of the third category are analyzed. An educational project for training tailors at the subject "Skirt Design" in the speciality "Fundamentals of Product Design" and didactic tools for teaching the subject were

developed, and teaching methods were improved.

Keywords: women's clothing, clothing accessories, women's clothing, educational project, vocational education, tailor training.

ВСТУП

Швейна промисловість на території України займає досить значне місце у співвідношенні по кількості виготовлення товарів. Головною метою підготовки майбутніх спеціалістів для швейної промисловості є надання підприємствам конкурентоспроможних та висококваліфікованих кадрів. Дане питання набуває все більшого значення на даний час.

Мода є досить прибутковою сферою та розвивається з кожним днем. Безумовно, даний процес включає в себе доволі велику конкуренцію серед спеціалістів, також постає питання вибору та пошуку майбутнього споживача даної продукції, та встановлення співвідношення ціни та якості товарів.

Споживач сучасних суконь та одягу в цілому бажає використовувати якісні тканини та фурнітуру. Йому до вподоби неординарні конструкторські рішення, які потребують сучасних методів та підходів для створення виробів, щоби кожна людина могла себе почувати комфортно та впевнено в навколишньому середовищі.

Розвиваючись за певними законами, мода швидко і точно реагує на усі події в житті суспільства. Людина не може жити поза модою. Навіть відхиляючи і заперечуючи її, вона тим самим висловлює своє відношення до неї і до визначних проявів життя. Мода також може виступати в якості захисного механізму особистості. Існує проміжне положення методу «відрізнитися» і «наслідувати», коли користувачки виробів виявляють прихильність до вибору класичних форм і принципів класичної організації сукні жіночої, тобто таких форм, які перевірені часом.

В сучасному світі мода і економіка – нерозривні поняття. При знанні законів моди і точному економічному розрахунку мода обов'язково приносить прибуток підприємству. І там, де вміло використовують її механізм, фірми надзвичайно покращують свій фінансовий стан.

					ДП 015.36 ПО ТВЛП 21			
Змн.	Арк.	№ докум.	Підпис	Дата				
Розроб.		Ласіцина Д.В.			Вступ	Літ.	Арк.	Аркушів
Перевір.		Білянська М.М.					6	6
Реценз.		Деркач Т. М.						
Н.КОНТР.								
Затверд.						КНУТД МгПТ-20		

Достатньо згадати такі імена, як Крістіан Діор, П'єр Карден, це не тільки відомі талановиті французькі художники-модельєри, але перш за все бізнесмени.

У даний час все більш зростають вимоги до якості одягу, критерієм якого є художнє оформлення (дизайн). Одяг повинен бути як красивим за формою, так і якісним по виконанню. Все це диктується законами ринку і жорсткою конкуренцією. Ринок вимагає глибоких знань і творчого підходу до справи.

Вимоги економічності виробництва виробу обумовлюють пошук способів оптимізації розробки, проектування, технологічної підготовки моделі до виробництва. Оптимально короткі терміни розробки і проектування можливі за допомогою комп'ютеризації цих процесів [1].

Вже на цій стадії виробництва одягу модельєри, конструктори і технологи, розробляючи проектну модель, ураховують технологію її виготовлення, проробляють можливості економічної витрати тканини при розкрою, тобто намічають можливий розклад лекал залежно від ширини тканини (полотна); визначають конфігурацію деталей, сполучення їх у вузли, що дозволяє спростити виготовлення одягу.

Актуальність теми є обумовленою існуючим сьогодні попитом на сукні, які мають гарні естетичні та високі ергономічні показники якості, а також необхідністю вдосконалювати процес підготовки майбутніх кравців з урахуванням зростаючих вимог користувачів та виробників до якості швейної продукції. Існує нагальна потреба якісного та комплексного підходу до проектування та розробки нових моделей суконь жіночих, які зможуть задовольнити всі базові потреби споживачів в цілому.

Вагомий внесок у теорію та практику дослідження в цьому напрямі зробили такі вчені, як Є.Б. Коблякова, М.П. Березненко, А.Л. Славінська, Л.Б. Шершньова, Г.П.Бескоровайна, Л.Ш. Шамухітдінова, С.В. Куренова, та інші. Їхні праці були присвячені вивченню показників якості різних матеріалів, співзалежність навколишнього середовища, одягу і людину як одне ціле [23].

Мета і завдання дослідження. Метою дослідження є розробка сучасних

						Лист
						7
Зим.	Лист	№ докум.	Підпись	Дата		

моделей жіночих суконь з покращеними естетичними та ергономічними показниками якості, а також здійснення дидактичного проектування на рівні викладання теми «Конструювання спідниць» дисципліни «Основи конструювання виробів».

Для досягнення мети роботи було виконано такі завдання :

- проведено аналіз існуючого асортименту жіночих суконь, аналіз споживчого попиту;
- проведено аналіз колекцій жіночих суконь, визначено актуальність фасонів та типів моделей;
- визначено соціальну характеристику споживачів нових виробів;
- визначено споживчі та виробничі вимоги до нових моделей жіночих суконь;
- розроблено ескізи нових моделей на основі сучасної інформації про моду ;
- обґрунтовано вибір текстильних матеріалів, методів та методик конструювання, конструктивних параметрів і конструктивних особливостей суконь;
- розроблено конструктивне рішення суконь;
- розроблено конструкторську документацію на базову модель колекції;
- виконано аналіз на підбір сучасного оздоблення для суконь жіночих;
- здійснено дидактичне проектування за темою «Конструювання спідниць» дисципліни «Основи конструювання виробів»

Об'єкт дослідження – професійна підготовка кравців та процес проектування сучасного жіночого одягу

Предмет дослідження – розробка дидактичного проєкту теми «Конструювання спідниць» дисципліни «Основи конструювання виробів» на прикладі проектування творчої колекції жіночих суконь.

Методи досліджень. Для досягнення поставленої мети застосовано системно-структурний та морфологічний аналіз, композиційно-конструктивний метод дослідження, порівняльний аналіз, узагальнення науково-теоретичних положень, педагогічне спостереження, опитування.

						Лист
						8
Зим.	Лист	№ докум.	Підпись	Дата		

Елементи наукової новизни полягають в наступному:

- Удосконалено залежності конструктивних параметрів виробу від обґрунтованого вибору раціональних пакетів матеріалів та об'ємно-просторової форми одягу;
- удосконалення методики викладання теми «Конструювання спідниць» дисципліни «Основи конструювання виробів» в системі професійної підготовки майбутніх кравців.

						Лист
						9
Зим.	Лист	№ докум.	Підпись	Дата		

ЗМІСТ

	Вступ.....	6
1.	РОЗДІЛ 1. Розробка дизайн-проекту творчої колекції моделей суконь жіночих.....	13
1.1	Допроєктні дослідження.....	13
1.1.1.	Маркетингові дослідження та функціональний аналіз об'єкту проектування. Дослідження сфери споживання, визначення групи споживачів і виду одягу для проектування.....	13
1.1.2.	Аналіз модних тенденцій. Формування варіантів композиційного, конструктивного і пластичного рішення нової форми одягу відповідно сучасним тенденціям моди.....	14
	Висновки.....	27
1.2.	Розробка творчої концепції.....	27
1.2.1.	Визначення творчої концепції.....	28
1.2.2.	Характеристика прогностичної моделі об'єкту проектування.....	29
1.2.3.	Визначення проєктних завдань, методів і засобів проектування творчої колекції моделей суконь жіночих.....	31
	Висновки.....	32
1.3.	Розробка творчих ескізів моделей колекції суконь жіночих.....	33
1.3.1.	Розробка творчої ідеї для створення колекції. Структурний аналіз творчого джерела і його трансформація в модель-образ.....	33
1.3.2.	Розробка нових естетичних властивостей творчої ідеї. Розробка фор-ескізів моделей колекції.....	35
1.3.3.	Розробка базової символ-форми колекції.....	37
1.3.4.	Розробка ескізного ряду моделей колекції суконь жіночих. Вибір матеріалів.....	38
	Висновки.....	38
1.4.	Конструкторська розробка моделей колекції суконь жіночих.....	38

1.4.1.	Вибір способу розробки об'ємно-просторової форми моделей колекції.....	38
1.4.2.	Визначення вихідних даних та вибір способу розробки об'ємно-просторової форми моделей колекції.....	39
1.4.3.	Розробка конструкції та схеми моделювання базової моделі колекції.....	48
	Висновки.....	50
	Висновки по розділу 1.....	51
2	РОЗДІЛ 2. Розробка дидактичного проєкту підготовки кравців на прикладі проєктування творчої колекції жіночих суконь.....	52
2.1.1	Аналіз трудової діяльності кваліфікованих робітників.....	52
2.1.2	Аналіз функціональної структури професійної діяльності робітників за професією «крavecь».....	52
2.1.3	Аналіз навчального плану підготовки робітників за професією «крavecь»	55
2.1.4	Аналіз та формування навчальної програми дисципліни «Технологія виробів легкої промисловості».....	59
2.1.5	Вибір навчальної літератури.....	60
2.2	Дидактичний проєкт по темі «Конструювання спідниць» дисципліни «Основи конструювання виробів».....	63
2.2.1	Характеристика теми і її структурно-логічна схема.....	63
2.2.2	Постановка дидактичних цілей за темою.....	64
2.2.3	Формування базового матеріалу за темою.....	65
2.2.4	Розроблення поурочно-тематичного плану за темою.....	67
2.2.5	Розробка дидактичних засобів навчання і контролю.....	74
3.0	Обґрунтування доцільність вибору типу уроку, цілей уроку і його структури.....	75
3.1	Опис методики проведення кожного структурного елемента уроку з метою реалізації поставлених цілей для цього уроку.....	76

	Висновки до методичного розділу.....	79
	Загальні висновки.....	80
	Список використаних джерел.....	81
	Додатки.....	84

РОЗДІЛ 1.

РОЗРОБКА ДИЗАЙН-ПРОЄКТУ ТВОРЧОЇ КОЛЕКЦІЇ МОДЕЛЕЙ

СУКОНЬ ЖІНОЧИХ

1.1 Допроєктні дослідження

З метою виявлення потреб у даних виробках, споживчих властивостей цих виробів, прогнозу споживання, необхідно одержати дані про майбутніх споживачів, визначити групи даних споживачів, котрі незадоволені існуючими швейними виробами. Це дозволить в майбутньому розробити типологію споживачів одягу, конкретизувати вимоги, визначити орієнтири проєктних розробок.

У проєктуванні суконь жіночих, уявлення про майбутніх споживачів обмежуються існуючою розмірною типологією населення в даному населеному пункті, умовним розділенням споживачів у відношенні до моди, матеріальним станом, угрупованнями за віком. Не зважаючи на такі уявлення про споживачів, вироби, котрі випускаються промисловістю в нашій країні не охоплюють всіх споживачів за типами фігур, ростами та розмірами, за відношенням до моди.

Без технології виробництва не може бути реалізована жодна з проєктних ідей. Це і є виникненням проєктних ідей через розробку та використання технологічних методів, як проєктних засобів. Метою технології виробництва, як частини проєктування забезпечення виробничого відтворення об'єкту проєктування, для чого можуть бути застосовані високоефектні типи виробництв: крупно серійне та масове з усіма технологічними та організаційними перевагами [2].

					ДП 015.36 ПО ТВЛП 21			
Змн.	Арк.	№ док.ум.	Підпис	Дата				
Розроб.		Ласіцина Д.В.			Розділ 1. Розробка дизайн-проєкту творчої колекції моделей суконь жіночих	Літ.	Арк.	Аркушів
Перевір.		Струмінська Т.В.					13	37
Реценз.		Деркач Т. М.				КНУТД МгПТ-20		
Н.контр.								
Затверд.								

В наш час, саме через сферу торгівлі встановлюється зв'язок між виробництвом та споживанням. У сфері текстильної торгівлі асортимент швейних виробів являє собою сукупність товарів, які користуються попитом.

Як наслідок, дослідження асортименту запропонованих товарів, котрі мають споживчі властивості та вартість, в даний час є актуальною задачею підприємства.

1.1.1 Маркетингові дослідження та функціональний аналіз об'єкту проектування. Дослідження сфери споживання, визначення групи споживачів і виду одягу для проектування

Невід'ємною частиною проектування одягу являється одержання інформації в достатньому об'ємі про індивідуальні особливості кожного споживача, такі як: форма шиї, голови, кінцівок, соціального статусу, кольорового типу людини, ступінь розвитку естетичного смаку. Саме з даною метою рекомендується проводити психофізіологічні, соціально-демографічні та антропологічні дослідження споживачів одягу.

Габітус – це група людей об'єднаних спільними біологічними та соціальними ознаками, що визначає їх вимоги до одягу і смаку у виробі одягу [2].

Біологічна характеристика людини –це сукупність певних її анатомічних та антропоморфологічних ознак.

Соціальна характеристика визначається бажанням, інтересами, рівнем культури людини, що формується під впливом навколишнього оточення, рівнем матеріального забезпечення, місця проживання і т.д. [2].

Таблиця 1.1 – Характеристика типу споживачів одягу

Назва ознаки	Варіанти ознаки			
	1	2	3	4
1. Антропоморфологічні ознаки				
1.1 Стать	<u>жіноча</u>	<u>жіноча</u>	<u>жіноча</u>	<u>жіноча</u>
1.2 Вікова група	<u>молодша</u>	середня	старша	-

Продовження таблиці 1.1

1.3 Зріст	152	<u>158-164</u>	170-176	-
1.4 Повнотна група	<u>I</u>	<u>II</u>	<u>III</u>	<u>IV</u>
1. Тип пропорцій	доліхоморфний	<u>мезоморфний</u>	брахіморфний	-
1.6 Постава	сутула	перегиниста	<u>нормальна</u>	-
1.7 Висота плечей	високі	<u>нормальні</u>	похилі	-
1. Форма стегон	вузькі	<u>середні</u>	широкі	-
1.9 Форма живота	запалий	<u>плоский</u>	опуклий	-
1.10 Довжина шиї	коротка	<u>середня</u>	довга	-
1.11 Форма обличчя	<u>овальна</u>	кругла	трикутна	квадратна
1.12 Кольоровий тип	осінь	зима	<u>весна</u>	літо
1.13 Форма грудної залози	конічна	грушеподібна	<u>блюднеподібна</u>	<u>округла</u>
2. Соціально-демографічні ознаки				
2.1 Місце проживання	<u>мегаполіс</u>	місто	СМТ	село
2.2 Рід діяльності	<u>робочі</u>	службовці	домогосподарки	студенти
2.3 Рівень достатку	високий	<u>середній</u>	малий	-
2.4 Ступінь інформованості	<u>високий</u>	середній	малий	-
2.5 Сімейний стан	одружені	<u>неодружені</u>	-	-
2.6 Кліматична зона	<u>помірна</u>	<u>сухий</u>	полярний	континентальний
3. Психологічні ознаки				

Продовження таблиці 1.1

3.1 Характер	<u>середні</u>	виражені	виходять за рамки психіатричної форми	-
3.2 Темперамент	<u>сангвінік</u>	меланхолік	флегматик	холерик
3.3 Відношення до моди	<u>модник</u>	байдужий	консерватор	випереджаючий моду

В результаті, виконавши аналіз необхідної нам інформації в повному обсязі про майбутнього споживача, нами було визначено його габітус.

Жінка від 18 до 29 років, яка проживає у мегаполісі, у помірній кліматичній зоні, має середній рівень достатку (з прибутком від 15 000 гривень до 20 000 гривень), неодружена, працює в офісі, має яскраво виражений тип темпераменту – сангвінік, врівноважена. За відношенням до моди – модниця. Вона має I повнотну групу та зріст 158-164 см., форма її обличчя овальна, має середню довжину шиї, форма грудної залози – округла, кольоровий тип – весна, має середні плечі.

Для визначеного нами габітусу існує досить широкий асортиментний ряд одягу такі як: повсякденний, урочистий, діловий та спортивний. За допомогою спеціальних аналізів виконаних за допомогою журналів та іншої методичної літератури, яка є актуальною на сьогоднішній день, нами було виявлено, що серед всіх асортиментних видів переважним є сукня жіноча із шовкових або із синтетичних волокон. Даний вид одягу в змозі задовольнити всі потреби свого споживача, оскільки він є найбільш поширеним видом одягу для жінок та є доречним майже в будь-якій сфері діяльності людини. Сукні мають досить широкий асортиментний ряд різних фасонів та їх легко комбінувати з іншими аксесуарами та деталями гардеробу.

						Лист
						16
Зим.	Лист	№ докум.	Підпись	Дата		

Таблиця 1.2 – Характеристика ситуацій використання сукні жіночої

Назва ситуації	Опис ситуації	Схема типових рухів споживачів
Прогулянка пізньою весною	Сидіння, стояння, підняття рук в гору під різними кутами, рух по сходах.	

Отже, завдяки проведеному вище нами аналізу таблиць 1.1 та 1.2, було визначено найбільш актуальний асортиментний ряд для даного габітусу споживачів.

Таблиця 1.3 -Визначення виду одягу для проектування

Ознака	Варіанти ознаки
Сезон, кліматична зона	Сезон весна-літо, кліматична зона ПА, м. Київ,
Статус споживача	Жінка молодшої вікової групи
Ситуація використання	Перебування під час дозвілля
Призначення	Колекція повсякденного одягу
Асортимент одягу	Сукня

Завдяки проведеному аналізу було визначено перспективні споживчі властивості на найближчий час та віднайти стратегії для їх реалізації у колекціях жіночих суконь на майбутній сезон.

Таблиця 1.4 - Споживчі вимоги до сукні жіночої

Функції одягу	Вимоги до одягу	Властивості
1 Естетичні	<ul style="list-style-type: none"> • Відповідність сучасному стилю та моді: ✓ Стиль ✓ Силует ✓ Форма ✓ Об'єм 	Романтичний Напівприлеглий Трапеція Середній
	✓ Кольорове рішення	Пастельні відтінки з яскравими акцентами
	✓ Фактура матеріалів	М'яка, приємна до тіла
	<ul style="list-style-type: none"> • Досконалість композиційного рішення 	Висока. Художнє рішення, напрямок моди, силуетна форма, структура матеріалу та інше повністю відповідає потребам для даного габітусу
	<ul style="list-style-type: none"> • Художньо-декоративне оздоблення 	Принт
	<ul style="list-style-type: none"> • Конструктивно-декоративне оздоблення 	Вся обробка вузлів виконана згідно державно прийнятих технологічних стандартів
2. Функціональні	<ul style="list-style-type: none"> • Найважливіші рухи при експлуатації • Призначення 	Ходьба, нахили, сидіння за столом, пересування по сходах, ходьба Одяг для жінок молодшої вікової групи
3 Ергономічні		

Продовження таблиці 1.4

3.1 Психофізіологічні	✓ Маса виробу	Відповідно до стандарту
	✓ Функціонально необхідні КДЕ	Кишені
	✓ Зручність користування КДЕ	Висока
3.2 Антропометричні	✓ Розміро-зріст	158-164
3.3 Гігієнічні	✓ Матеріал	Матеріал є гігроскопічним, має гарну повітропроникність, має гарну зносостійкість, він є практичним та легким, не потребує спеціального догляду та не зминається під час експлуатації
	✓ Повітропроникність	Менше ніж 37-40%.
	✓ Вентиляція виробу	Середня
4 Експлуатаційні	• Зносостійкість матеріалів та елементів конструкції:	
	<ul style="list-style-type: none"> ✓ Стійкість кольору матеріалів ✓ Стійкість матеріалів та деталей виробу до розривних навантажень 	<p>Висока</p> <p>Висока</p>
	✓ Вид догляду	Прання та ВТО

Продовження таблиці 1.4

	✓ Місце та характер підвищених експлуатаційних навантажень	По лінії середини спинки, кишені в бокових швах
5 Соціальні	• Товарний вигляд виробу	Високий
	• Приблизна ціна виробу	Середньої цінової політики

1.1.2 Аналіз модних тенденцій. Формування варіантів композиційного, конструктивного і пластичного рішення нової форми одягу відповідно сучасним тенденціям моди

Мода є досить мінливою та залежить від безлічі факторів, які супроводжують людей впродовж їх життя та розповсюджуються на безліч областей життєдіяльності людини. Мода характеризує собою невід’ємну зміну стилю, яка є пов’язаною з системою регулювання загальної поведінки людей.

Впродовж досить довгого періоду часу запроваджував та продовжує це робити досить успішно Париж. Головною причиною пріоритету французької моди є те, що вона завжди відіграє важливу роль у французькій економіці.

Різні категорії населення по різному сприймають моду в залежності від безлічі факторів. Найактуальніші новинки моди частіше за все підхоплює молодь та активно впроваджує в наше життя. Саме молодь, адже вони є найактивнішими, вони тільки но починають свій шлях та починають реалізувати себе у всіх сферах життя, в таких як: професійна, культурна і т.д..

Сукні з принтом квіти 2021 і 2022 року – це надзвичайно вишукане, свіже і чарівне вбрання. Такі модні бренди, як Dolce & Gabbana, Carolina Herrera, Stella McCartney, Rodarte прикрасили свої нові колекції яскравими сукнями з флористичним принтом [4].

Приклади представлені на рис.1.1, 1.2, 1.3, 1.4, 1.5, 1.6.



Рис.1.1 Бренд Rodarte, колекція осінь-зима 2021-2022рр.



Рис1.2 Бренд Carolina Herrera, колекція осінь-зима 2021-2022рр.

						Лист
Зим.	Лист	№ докум.	Підпись	Дата		21



Рис.1.3 Бренд Dolce & Gabbana, колекція весна-літо 2021р.

Не відстають від luxury-брендів і більш «прості» виробники – Zara, Mango, H&M, які активно використовують квітковий малюнок для своїх виробів [4].



Рис.1.4 Масс маркет, колекція весна-літо 2021р.

										Лист
										22
Зим.	Лист	№ докум.	Підпись	Дата						

Довга сукня з квітами перетворить звичайний літній день на справжнє свято стилю та краси [4].



Рис.1.5 Довга сукня

Мідісукні з численними квітами – це універсальне вбрання на усі випадки життя.



Рис.1.6 Мідісукні з квітчастим принтом

До цього вбрання, слід обирати яскраву сумку контрастного кольору і нюдове, ледь помітне взуття, якщо хочете бути стильною в 2021-2022 році. Ідеальний варіант взуття для сукні з квітами в 2021-2022 році – це білі чобітки або ковбойські черевики на підборах. Квітковий малюнок на сукні гармонійно поєднується з кросівками [4].

						Лист
						23
Зим.	Лист	№ докум.	Підпись	Дата		

Таблиця 1.5 - Варіанти композиційного, конструктивного і пластичного рішення моделей суконь для жінок молодшої вікової групи у відповідності до напрямку моди

Шифр ознаки	Назва ознаки	Варіанти ознаки	Зображення
1	2	3	4
	Асортимент	Сукні	
	Призначення	Повсякденне	
	Тип споживача	Жінки молодшої вікової групи	
1. Ознаки матеріалів			

Продовження таблиці 1.5

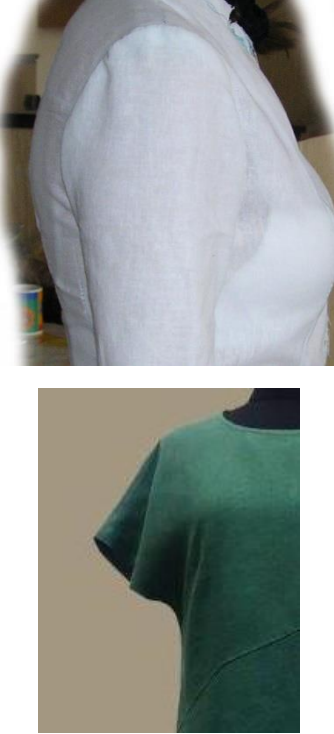


1.1.	Вид	Бавовняні, поліестерні, лляні, костюмно- платтяні тканини	
1.2.	Кольорова гамма	Ніжні пастельні відтінки, яскраві	
1.3.	Фактура тканин	Однотонна, з актуальними принтами, гладка	

2. Ознаки форми

2.1.	Стильове рішення	Романтичний, повсякденний	
2.2.	Об'ємність форм	Мала, середня	
2.3.	Силуетна форма	Пісочний годинник, прямий, трапеція	
2.4.	Довжина	До лінії колін та нижче лінії колін	

3. Ознаки конструкції

Продовження таблиці 1.5

3.1.	Вид покрою	Вшивний одношовний, суцільнокрійний	
3.2.	Лінії членування	Вертикальні та горизонтальні	
3.3.	Формоутворюючі елементи	Виточки, рельєфи	
3.4.	Оформлення горловини	«Лодочка», овальна, квадратна	

Продовження таблиці 1.5

3.5.	Оформлення низу рукава, форма та довжина	Короткі, без рукавів
3.6.	Довжина виробу	Нижче лінії колін та до лінії колін
4.	Аксесуари	Емблеми, броші, прикраси
5.	Оздоблення	Принт

Висновки

Отже, на сьогоднішній день є досить актуальним розширення асортиментного ряду суконь жіночих для молодшої вікової групи за рахунок актуальних на сьогоднішній день принтів.

1. Проведено певний ряд маркетингових досліджень перспективного та вже існуючого модельного ряду суконь жіночих для молодшої вікової групи. Також, досліджено габітус майбутнього споживача та проведено функціональний аналіз об'єкту проектування.
2. Визначено виробничі та споживчі вимоги для нових моделей суконь жіночих, на основі проведеного аналізу тенденцій суконь жіночих для молодшої вікової групи за конструктивним, композиційним та пластичним рішенням нової форми одягу, та враховано під час розробки нового модельного рішення жіночих суконь.

1.2 Розробка творчої концепції

Творча концепція – це основна ідея, смисловий напрям цілей, завдань і засобів проектування творчої колекції одягу. Процес формування творчої концепції носить авторський характер проектувальника, його погляд на проблему, що породжує необхідність розробки проекту. Проектування творчої колекції

						Лист
						27
Зим.	Лист	№ докум.	Підпись	Дата		

передбачає концепцію моди на майбутнє, представляє нові стилі і тенденції в одязі [12]. Структурну схему проєктування зображено на рис.1.7.

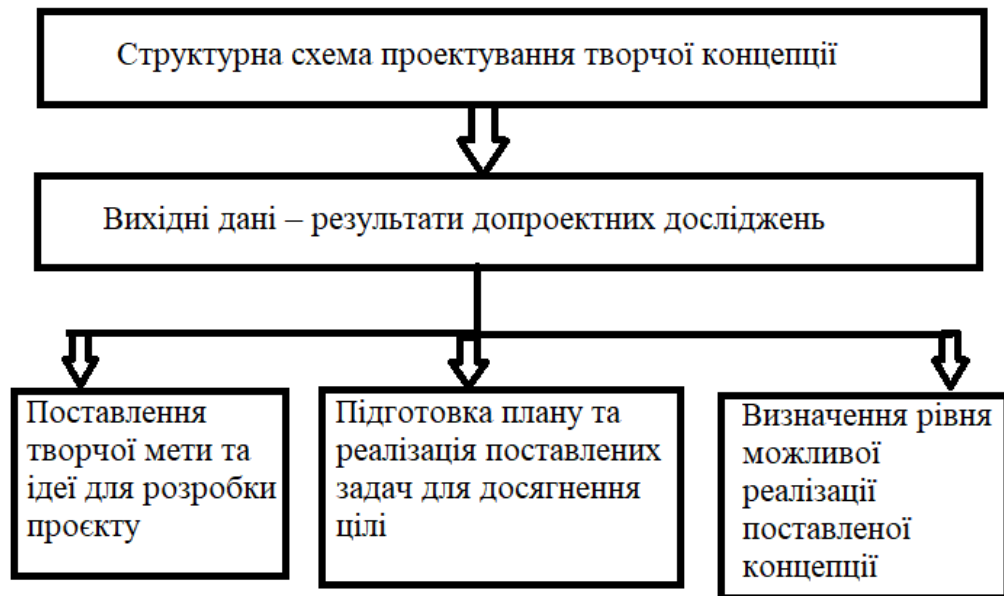


Рис. 1.7 Структурна схема проєктування творчої концепції

1.2.1 Визначення творчої концепції

Темою дипломного проєкту є проєктування творчої колекції моделей жіночих суконь суть полягає у створенні комфортного одягу, який надаватиме впевненості, змогу самовиражатися за допомогою цікавих поєднань.

Особливістю даної колекції є актуальне поєднання сучасних тенденцій моди з використанням різноманітних принтів на тканині. Дана колекція створена для жінок молодшої вікової групи від 18-25 років, які ведуть досить активний спосіб життя та люблять виглядати жіночно. Колаж споживача представлено на рис. 1.8.

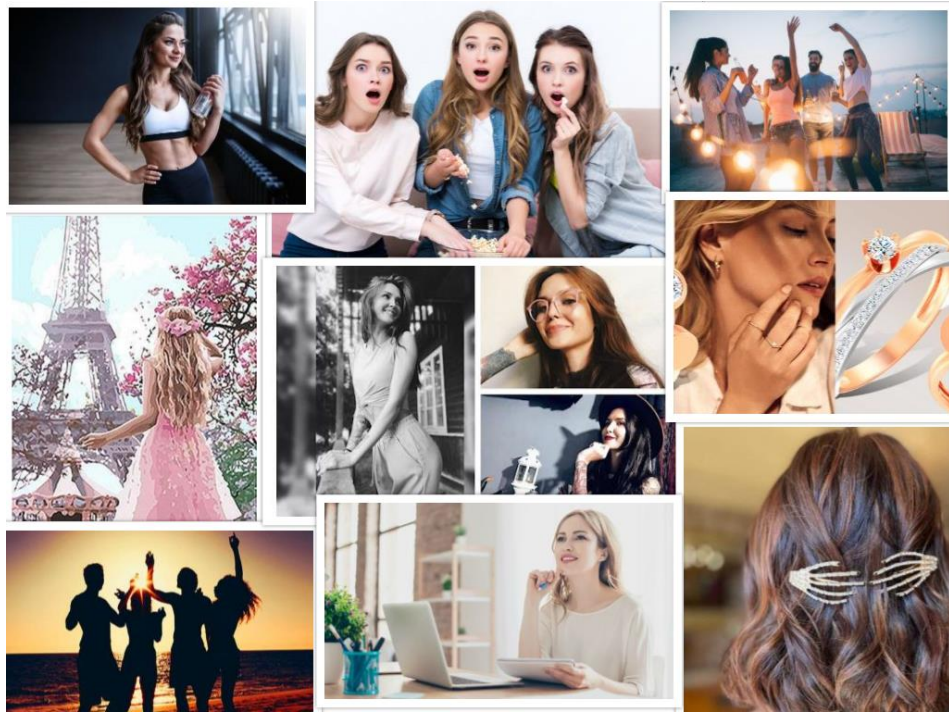


Рис. 1.8 Творчий колаж художнього образу колекції на тему «To the heart»

1.2.2 Характеристика прогностичної моделі об'єкту проєктування

Відомо, що частіше за все використовуються інтуїтивні методи прогнозування напрямку моди, які являють собою певний набір прийомів мислення за допомогою яких є можливість передбачити можливі зміни проєктування об'єкта. Також користується попитом думка експертів, зібрана та проаналізована ними інформація. Після того, як інформація проаналізована визначаються з її актуальністю, ознаками, певними критеріями і т.д.

Сукня в жіночому гардеробі є невід'ємною частиною впродовж багатьох століть та й досі не втрачає своєї актуальності. Додають новизни сукням зміни в декорі, використання сучасних та більш екологічних матеріалів, зміни конструктивних рішень та форм. Щодо стильових рішень дизайнери пропонують варіанти на будь-який смак, особливим попитом користуються сукня класичного та романтичних стилів. Найактуальнішим завжди залишається ексклюзивність виробу, однак і вартують дорожче. Дана ексклюзивність полягає у використанні коштовних та складних в обробці матеріалів, деталей декору та складності

конструктивних рішень під час проектування. Проаналізувавши, ми визначили модні силуети, які представлені у графічних зображеннях моделі-прогнозу на фігурі (рис.1.9.).



Рис.1.9 Модель-прогноз творчої колекції суконь жіночих

Мода визначається не лише за допомогою модних силуетів а й за лінією плечового поясу, яка є головною ознакою моди, також за лініями: грудей, талії, стегон та низ (який визначає модні пропозиції виробів), зображено на рис. 1.10.

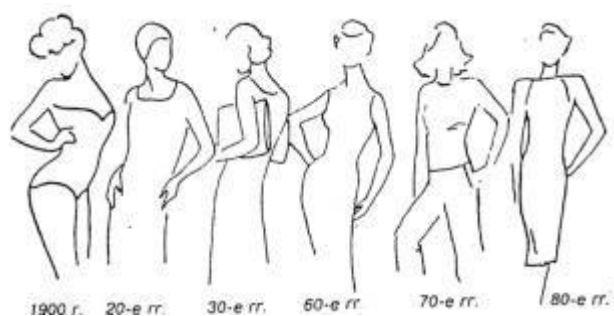


Рис. 1.10 Аналіз модних постав фігури

Прогнозована модель творчої колекції суконь жіночих надана на рис. 1.11. Дана модель – це сукня з вшивними рукавами (вище рівня ліктя, лише окат рукава), горловина округла, силует - пісочний годинник, довжиною до лінії колін.

						Лист
						30
Зим.	Лист	№ докум.	Підпись	Дата		

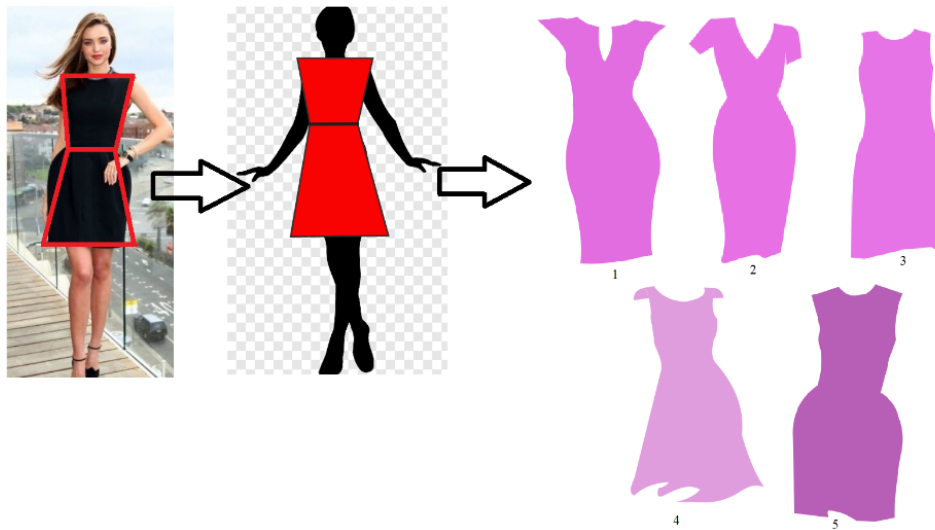


Рис. 1.11 Модель-прогноз творчої колекції жіночих суконь

1.2.3 Визначення проєктних завдань, методів і засобів проєктування творчої колекції моделей суконь жіночих

В наш час, кожен споживач в змозі адаптувати виріб за власним побажанням. Під час проєктування суконь жіночих слід забезпечити універсальність використання в залежності від життєвих обставин, щоб їх легко можна було адаптувати. Для цього був винайдений метод комбінаторики, який полягає в пошуку оптимальних поєднань з іншим одягом та з аксесуарами. Також характерним для даного методу є використання поясів, кишень, різноманітних планок тощо.

Існує, також, досить широкий спектр інших методів проєктування одягу, які представлені на рис.1.12.

Для написання даного дипломного проєкту, був обраний мінімалізм універсальний. Дане стильове рішення є досить актуальним, оскільки краса в простоті та легкості ліній, яскравості образу додадуть принти в одязі, витонченості – плавність ліній, а для більшої зручності – кишені різних видів обробки.

Головною рисою мінімалізму є швидка здатність адаптуватися в різних життєвих ситуаціях та бути максимально мобільними та зручними у використанні.



Рис.1.12 Класифікація сучасних методів проектування одягу

Висновки

Актуальність дипломного проекту полягає у модельно – риторичній реконструкції.

Проаналізувавши характерні особливості, можна стверджувати, що було:

1. Розроблено структурну схему проектування творчої концепції та творчий колаж.
2. Розроблено модель-прогноз творчої колекції жіночих суконь.
3. Виконано характеристику прогностичної моделі об'єкту проектування та аналіз модних постав фігури.
4. Визначено проєктні завдання, методи та засоби проектування творчої колекції суконь жіночих.

1.3 Розробка творчих ескізів моделей колекції суконь жіночих

Творчі ескізи моделей колекції демонструють особливий світ почуттів самого творця, його фантазію та бачення світу в цілому, яскраво демонструють його образно-асоціативне мислення. Сам процес створення є досить захопливим, адже в основі нього є пошук творчих ідей.

1.3.1 Розробка творчої ідеї для створення колекції. Структурний аналіз творчого джерела і його трансформація в модель-образ

Під час розробки колекції, дизайнер виконує все на емоціях та рухається інтуїтивно в той же час маючи конкретні завдання та цілі, які приведуть до очікуваного результату. Натхнення є першочерговим елементом для створення майбутнього витвору. Науковці стверджують, що натхнення являє собою природне явище. Частіше за все надихають дизайнерів буденні елементи такі як: побутові речі, навколишнє середовище, природні явища, події, які відбуваються в світі та інше.

Для створення даної колекції суконь жіночих джерелом натхнення стало навколишнє середовище в період її відродження після холодної зими та легкість повітря, яку передає нам текстура тканини та пісочний годинник, який символізує швидкоплинність часу. Саме це надихнуло на створення надзвичайно романтичної колекції «To the heart». З естетичної точки зору, дана колекція не може не привернути до себе увагу, оскільки вона наповнена ніжністю, легкістю та водночас простотою своїх ліній.

Під час розробки магістерського дипломного проєкту, було розроблено для більшої наочності художній образ за технікою колажу, який можна побачити на рис. 1.2.

Квітчастий принт тканини та пісочний годинник був взятий за основу під час розробки колекції, адже саме квіти надихнули на її створення. Творче джерело для розробки колекції «To the heart» зображено на рис. 1.13, також додано структурний аналіз творчого джерела колекції «To the heart» зображено на рис. 1.14.

						Лист
						33
Зим.	Лист	№ докум.	Підпись	Дата		



Рис.1.13 Творче джерело для розробки колекції «To the heart»

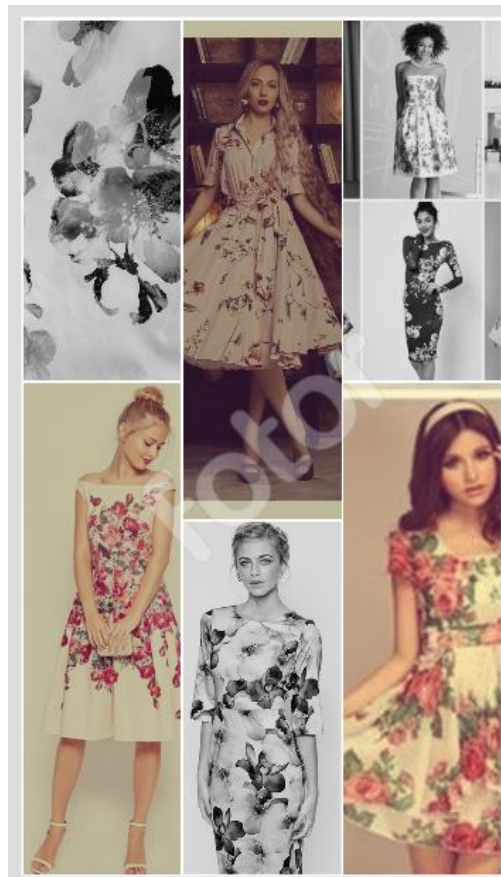


Рис.1.14 Структурний аналіз творчого джерела колекції «To the heart»

Використовуючи аналіз творчого джерела була проведена його трансформація у модель-образ, яка зображена на рис.1.13. Дана модель відображає її внутрішню структуру та силуетні форми та інше. Даний етап є досить важливим, адже саме в цей момент відбувається відтворення усіх силуетних форм та головний елементів моделі, які в подальшій розробці будуть вдосконалюватися та призведуть до бажаного результату.

Наступним кроком після розробки структурного аналізу є його трансформація у модель-образ. Саме тут чіткі лінії та елементи натхнення переплітаються між собою та створюють лаконічну модель. Трансформація творчого джерела у модель-образ зображена на рис.1.15.



Рис.1.15 Трансформація творчого джерела у модель-образ

1.3.2 Розробка нових естетичних властивостей творчої ідеї. Розробка фор-ескізів моделей колекції

Творчу ідею можна розробити декілька ми способами, зокрема, за допомогою планшету ідей та колажу. Ці два види є найпопулярнішими для реалізації даної цілі.

Після опрацювання робочих ескізів, розробки фор-ескізів з використанням графічних редакторів та детально проаналізувавши джерело натхнення та його структуру було наведені контурні лінії нової форми одягу.

Планшет ідей допомагає більше поглибитися у структуру творчої задумки

						Лист
						35
Зим.	Лист	№ докум.	Підпись	Дата		

та в процесі її реалізації. Планшет ідей зображений на рис.1.16.



Рис.1.16 Планшет ідей розроблений для виготовлення творчої колекції

Фор-ескізи – це швидкі попередні малюнки майбутньої форми костюму з приблизним зображенням основних ознак [5]. Для створення фор-ескізів, кожен обирає свою методику відтворення уяви про майбутню колекцію ід руки чи за допомогою графічних редакторів.

Базуючись на планшеті ідей та творчого джерела розроблено фор-ескізи моделі колекції, які зображені на рис. 1.17.



Рис. 1.17 Фор-ескізи творчої колекції «To the heart»

1.3.3 Розробка базової символ-форми колекції

Форма костюму являє собою об'ємно-просторову структуру, яка може бути простою або складною. Незалежно від ступеня складності структури костюму система зв'язків усіх його елементів має рішуче значення для забезпечення справжньої гармонії.

Плавне поєднання елементів форми, а також поступовий перехід одного напрямку форми у другий називається пластикою. В оцінюванні пластичного характеру форми велике значення мають лінії, які створюють цю форму. Напрямок руху поверхні форми визначається зміною силуетних і конструктивних ліній. Кожна лінія несе своє образно-емоційне навантаження, здійснюючи різні психологічні впливи на сприйняття форми. Як правило, складна форма костюму описується лініями різного характеру, які і визначають пластичні рухи у проектному виробі. Пластика силуетних ліній визначає пластику конструктивних ліній [8].

Виконавши детальний аналіз творчого джерела, його внутрішньої структури утворюються ідеї розробки сучасного силуету, пропорційних відношень та ліній внутрішнього членування форми костюму у вигляді символу-форми творчої колекції [10].

Приклади символ-форми моделей колекції зображені на рис. 1.18.

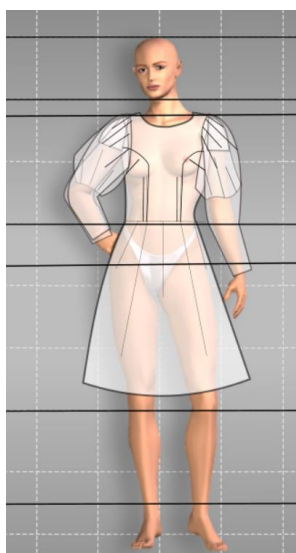


Рис. 1.18 Символ-форма моделей колекції

На рисунку зображена модельна фігура жінки молодшої вікової групи на

						Лист
						37
Зим.	Лист	№ докум.	Підпись	Дата		

наведені контури нової форми.

1.3.4 Розробка ескізного ряду моделей колекції сукні жіночої. Вибір матеріалів

Дана колекція суконь жіночих була побудована за принципом подібності силуету, об'ємності форм, кольорової гами, матеріалів, які використовуються для виготовлення даного модельного ряду. Рисунки ескізного ряду творчої колекції надані у додатку 1.

Висновки

1. Виконано структурний аналіз творчого джерела та проведено його трансформація в модель-образ.
2. Розроблено творчу ідею та фор-ескіз на основі джерела натхнення та оформлення його у вигляді колажу.
3. Розроблено базову символ-форму та ескізний ряд колекції в кількості 5 штук та обрано матеріали для виготовлення даної колекції.

Дана колекція є актуальною, ексклюзивною та найголовніше – естетичною. В першу чергу, при виборі тканини, для виготовлення суконь жіночих для зручності під час виготовлення та експлуатації виробів.

1.4 Конструкторська розробка моделей колекції суконь жіночих

1.4.1 Вибір способу розробки об'ємно-просторової форми моделей колекції

Вихідними даними для розробки магістерського дипломного проекту було обрано колекцію жіночих суконь – «To the heart» суконь жіночих повсякденного призначення для молодшої вікової групи, напівприлеглого силуету, склад якої поліестер – 70%, лавсан – 25%, еластан – 5%. Сукня без застібки, відрізна по лінії

						Лист
						38
Зим.	Лист	№ докум.	Підпись	Дата		

талії, довжиною до лінії колін. Спідниця – напівсонце, в бічних швах спідниці – кишені. Перед з талієвими виточками до лінії талії. Спинка з середнім швом. Рукава короткі, вшивні одношовні. Горловина переду та спинки оброблена обшивкою. Низ рукавів оброблений швом у підгин з відкритим зрізом, низ виробу оброблений – крає обметувальною строчкою.

Оскільки, даний виріб є молодіжним – спосіб життя передбачений рухливий, тому він дозволяє поводити себе вільно як в статичному положенні так і в динаміці.

Даний метод проектування відноситься до розрахунково-графічних методів конструювання та є більш точним в порівнянні з іншими. Дану колекцію представлено у додатку 1.

1.4.2 Визначення вихідних даних та вибір способу розробки об’ємно-просторової форми моделей колекції

Під час використання нетипових методик конструювання використовують муляжний метод. Оскільки муляжний метод не є достатньо точним для побудови конструкції, нами був використаний єдиний метод конструювання одягу ЦОТШЛ.

При реалізації обраного методу конструювання використовується мінімальна кількість розрахункових формул, котрих буде достатньо для побудови конструкції з урахуванням індивідуальних особливостей фігури замовника. Індивідуальні мірки забезпечують гарну посадку та створення того ступеню прилеглості, який буде задовольняти вимоги споживача.

В основі ЦОТШЛ покладена схема побудови креслень плечових виробів з вшивними рукавами, яка є прийнятною в системі побутового обслуговування. Дана схема забезпечує повну єдність побудування конструкцій одягу для різних груп населення для типових та індивідуальних статур та особливостей моди. Дана методика включає нові прогресуючі технології.

									Лист
									39
Зим.	Лист	№ докум.	Підпись	Дата					

Дана методика конструювання ґрунтується в першу чергу на чинній технології вимірювання фігур та враховує діючу організацію. Проектування одягу на швейних підприємствах побутового обслуговування, забезпечує досить повну характеристику статури фігури, необхідна єдність конструкції дитячого та дорослого одягу на індивідуальні фігури, зручність і швидкість виміру фігури традиційними ручними методами [13].

Характеристика методики побудови БК представлена в таблиці 1.10.

Таблиця 1.10 - Характеристика методики побудови БК

Назва ознаки	Характеристика ознаки
Рекомендовані розмірні ознаки (умов позначення)	Р – 1 Ц – 1 Д – 7 О – 1 Ш – 4 П – 6 В – 2
Прибавки (умовне позначення, кількість)	14
Принципи побудови базисної сітки	Спільний
Завантаження креслення допоміжними лініями	Середня
Відповідність конструкції моделі-пропозиції	Повна
Використання формул 1, 2, 3 – го видів (виконання у відсотках кожного виду)	7,0% 2 - 29,7% 3 – 63,3% Всього – 100%
Точність графічної побудови конструктивних точок	Середня

Сукня жіноча для молодшої та середньої вікової групи, напівприлеглого силуету, склад якої поліестер – 70%, лавсан – 25%, еластан – 5%. Сукня без застібки, відрізна по лінії талії, довжиною до лінії колін. Спідниця – напівсонце, в бічних швах спідниці – кишень.

Перед з талієвими виточками до лінії талії.

Спинка з середнім швом.

Рукава короткі, вшивні одношовні.

Горловина переду та спинки оброблена обшивкою.

Низ рукавів оброблений швом у підгин з відкритим зрізом, низ виробу оброблений – крає обметувальною строчкою.

Пропорційне зображення моделі сукні жіночої з колекції «To the heart» представлено на рис.1.19.

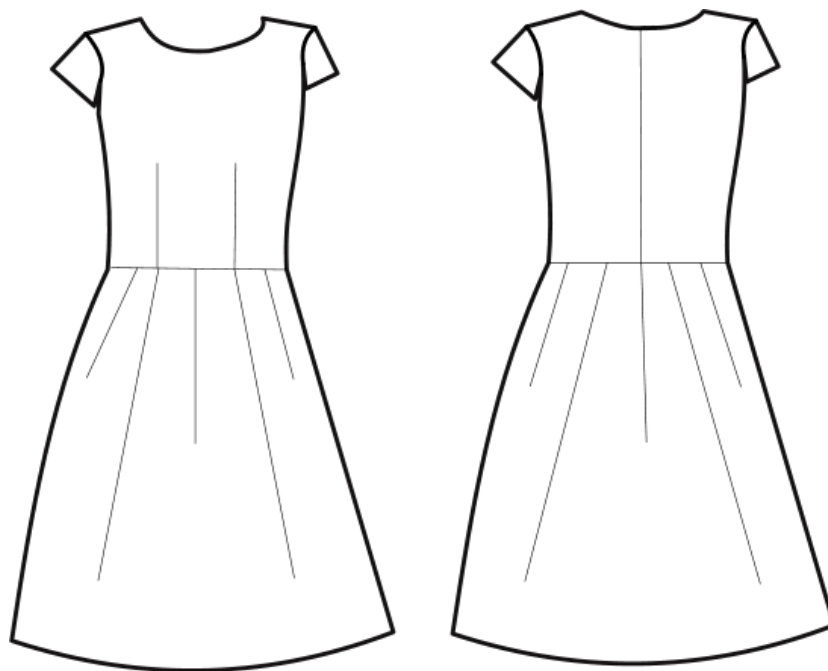


Рис. 1.19 Пропорційне зображення моделі сукні жіночої з колекції «To the heart»

Також, було сформовано вихідні дані для отримання нової конструкції (див. табл. 1.11).

Таблиця 1.11 – Вихідні дані до розробки НМВ

Назва ознаки	Характеристика ознаки
Вид виробу	Сукня
Матеріал виробу	Поліестер – 70%, лавсан – 25%, еластан – 5%
Базовий розмір – зріст	164 – 96 – 104
Повнотна група	Перша повнотна група
Форма виробу	Пісочний годинник
Ознаки покрою виробу (членування деталей)	Горизонтальні та вертикальні

Таблиця 1.12 – Розмірні ознаки типової фігури. Розмір 164 – 96 – 104, першої повнотної групи.

№ озн	Найменування розмірної ознаки	Позначення	Величина, см
1	Зріст	Р	164,0
2	Напівобхват шиї	Сш	18,3
3	Напівобхват грудей перший	СГ _I	45,7
4	Напівобхват грудей другий	СГ _{II}	50,2
1	2	3	4
5	Напівобхват грудей третій	СГ _{III}	48,0
6	Напівобхват талії	Ст	37,0
7	Напівобхват стегон	Сб	50,0
8	Ширина грудей	ШГ	17,2
9	Відстань між сосковими точками	Цг	10,1
10	Довжина спини до талії друга (відстань від лінії талії ззаду до найвищої точки проектуемого плечового шву біля основи шиї)	Дтс _{II}	43,0
11	Довжина талії спереду друга (відстань від вищої точки проектуемого плечового шву біля основи шиї до талії спереду)	Дтп _{II}	44,7

Продовження таблиці 1.12

12	Висота грудей друга (висота грудей від вищої точки проєктуемого плечового шву біля основи шиї до найбільш виступаючої точки грудей)	Вг _{II}	27,0
13	Висота пройми ззаду друга (відстань від вищої точки проєктуемого плечового шву біля основи шиї до рівня задніх кутів пахової впадини)	Впрз _{II}	21,4
14	Висота плеча коса (висота плеча похила від точки перетину лінії талії з хребтом до кінцевої точки проєктуемого плечового шва)	Впк _{II}	43,3
15	Ширина спини	Шс	18,2
16	Обхват плеча	Оп	29,7
17	Ширина плечового скату	Шп	13,3
18	Ширина рукава внизу	Шрук.вн	14,0
1	2	3	4
19	Довжина руки до лінії зап'ястку	Др	69,5
20	Довжина виробу	Дв	115,0

Таблиця 1.13 – Прибавки

Найменування прибавки	Позначення розмірної ознаки	Величина, см
До напівобхвату грудей III	Псг ₃	4

Продовження таблиці 1.13

До напівобхвату талії	Пст	3
До напівобхвату стегон	Псст	2
До обхвату плеча	Попл	4
До ширини грудей	ШГ ₁	0,4
До ширини спинки	Пшс	0,8
Прибавка до ширини грудей	Пшп	1
Прибавка до глибини пройми	Пспр	1,5
Прибавка до довжини талії спинки	Пдтс	0,5

Таблиця 1.14– Розрахунок лінійних вимірів моделі сукні жіночої.
Розмір типової фігури 164 – 96 – 104, першої повнотної групи.

Відрізок	Назва відрізка	Напрямок	Розрахункова формула та розрахунок	Довжина відрізка, см
ПОБУДОВА БАЗИСНОЇ СІТКИ				
A _{0a} ₁	Ширина виробу на лінії грудей	→	$C_{ГIII} + ПГ + 0,3 \dots 1,5 = 48 + 4 + 1,4$	53,4
A _{0a}	Ширина спинки	→	$Шс + Пшс = 18,2 + 0,8$	19
a _{1a} ₂	Ширина пілочки	←	$ШГ + (C_{ГII} - C_{ГI}) + Пшп = 17,2 + (50,2 - 45,7) + 1 = 17,2 + 4,5 + 1$	22,7
A _{0У}	Рівень лопаток	↓	$0,4Дтс_1 = 0,4 * 43,3$	17,32
A _{0Г}	Рівень лінії глибини пройми	↓	$Впрз_1 + Пспр + 0,5Пдтс = 21,4 + 1,5 + 0,5 * 0,5 = 21,4 + 1,5 + 0,2$	23,1
A _{0Г}	Рівень лінії талії	↓	$Дтс_1 + Пдтс = 43,0 + 0,5$	43,5
ТБ	Рівень лінії стегон	↓	$0,5Дтс_1 - 2,0 = 0,5 * 43,0 - 2,0 = 21,5 - 2,0$	19,5

Продовження таблиці 1.14

ПОБУДОВА КРЕСЛЕННЯ СПИНКИ				
ТТ ₁	Відведення середньої лінії спинки на рівні лінії талії	→	1,0...2,5	0,5
A ₀ 'A ₂	Ширина горловини спинки	→	$C_{ш}/3 + П_{шг} = 18,3/3 + 0,5 = 6,1 + 0,5$	6,6
A ₂ A ₁	Глибина горловини спинки	↓	$A_0'A_2/3 + П_{вгс} = 6,6/3 + 0$	2,2
АН	Довжина виробу	↓	$Дв + П_{дтс} = 100,0 + 0,5$	100,5
A ₂ П ₁	Положення кінцевої плечової точки	засічка вправо	$Шп + розхил виточки + П_{пос} = 13,3 + 2,0 + 0,5$	15,8
Т ₁₁ П ₁	Положення кінцевої плечової точки	засічка	$Впк + П_{дтс} + П_{пл} = 43,3 + 0,5 + 0,7$	44,5
П ₁ П' ₁	Величина спрасування тканини	↑	0,5...1,0	0,5
A ₂ В	Положення плечової виточки	→	$1/3 \cdot A_2 П'_1$	4,0
ВВ ₁	Довжина плечової виточки	↓	6,0...9,0	7,0
ВВ ₂	Розхил плечової виточки	→	1,5...2,0	2,0
Г ₁ П ₃	Контрольна точка пройми	↑	$Г_1П_2/3 + 2,0 = 20,8/3 + 2,0 = 6,9 + 2,0$	8,9
Г ₁ Г ₁	Бісектриса пройми	П ₃ Г ₁ Г ₄	$0,2Г_1Г_4 + 0,5 = 0,2 \cdot 14,0 + 0,5 = 2,8 + 0,5$	3,3
Г ₁ Г ₂	Середина пройми	→	$Г_1Г_4/2 = 14,0/2$	7,0
ПОБУДОВА КРЕСЛЕННЯ ПІЛОЧКИ				
Т ₃ Т ₈	Спуск лінії талії	↓	0...1,5	0,5
Т ₈ А ₃	Положення вершини горловини	↑	$Д_{тпг} + П_{дтс} + У = 44,7 + 0,5 + 0,5$	45,7
A ₃ A ₃₁	Відведення вершини горловини	←	0,5...1,0	0,5
A ₃₁ A ₄	Ширина горловини пілочки	←	$C_{ш}/3 + П_{шг} = 18,3/3 + 0,5 = 6,1 + 0,5$	6,6
A ₃₁ A ₅	Довжина горловини пілочки	↓	$A_{31}A_4 + 1,0 = 6,6 + 1,0$	7,6
Г ₃ Г ₆	Положення центру грудей	←	$Цг + 0,5П_{шп} = 10,1 + 0,5 \cdot 1,0 = 10,1 + 0,5$	10,6
A ₄ Г ₇	Вершина нагрудної виточки	засічка	$Вг = 27,0$	27,0

						Лист
						45
Зим.	Лист	№ докум.	Підпись	Дата		

Продовження таблиці 1.14

A ₄ A ₉	Розхил нагрудної виточки	засічка	$2(C_{ГII}-C_{ГI})+2,0=2/(50,2-45,7)+2,0=29,0+2,0$	11,0
Г ₄ П ₄	Глибина пройми пілочки	↑	$Г_1П_2-0,5...1,5=20,8-0,5$	20,3
Г ₄ П ₆	Контрольна точка пройми пілочки	↑	$Г_4П_4/3=20,3/3$	6,8
П ₆ П ₆₁	Допоміжна точка	→	const=0,6	0,6
A ₉ П ₅	Положення кінцевої плечової точки	засічка	Шп=13,3	13,3
П ₆ З	Положення допоміжної точки	↑	П ₅ П ₆ /2 (з креслення)	
З-4		→п о⊥	1,0	1,0
Г ₄ 2	Бісектриса пройми	П ₆ Г ₄ Г ₂	$0,2 \cdot Г_1Г_4=0,2 \cdot 14,0$	2,8
П ₅ П _{5'}	Зменшення величини пройми	↓	0,3...0,5	0,3
Т ₈ Н ₃	Довжина пілочки посередині	↓	Т ₁ Н ₁ (з креслення)	
ΣВ	Т ₁₁ Т ₃ -(Ст+Пт)		$54,4-(37,0+4,0)=54,4-41,0$	13,4
В бок	0,5*ΣВ	←	13,4/4	3,4
		→		
В пер	0,15*ΣВ	←	13,4/4	3,4
		→		
В зад	0,35*ΣВ	←	13,4/4	3,4
		→		
В	(Сб+Пб)-Б ₁ Б ₃	↔	$(50,0+6,0)-54,9=56,0-54,9$	1,1

Таблиця 1.15 Розрахунки та побудова рукава

Відрізок	Назва відрізка	Напрямок	Розрахункова формула та розрахунок	Довжина відрізка, см
РОЗРАХУНКИ ДЛЯ ПОБУДОВИ РУКАВА				
Шру к.вн	Ширина рукава внизу			
Вок	Висота окату рукава			
Шр	Ширина рукава		Оп+ Поп	
ПОБУДОВА БАЗИСНОЇ СІТКИ РУКАВА				

Продовження таблиці 1.15

O_1O_2	Висота окату рукава	↑	Вок	16,7
O_1P $=O_1P$ Л	Половина ширини рукава під проймою	→ ←	$Шр/2=17,8/2$	8,9
$P_1O_3=$ R_1O_4		↑	$O_1O_2=Вок$	16,7
O_3M	Довжина рукава	↓	$Др-1,1=55,0-1,0$	54,0
$O_3Л$	Положення лінії ліктя	↓	$O_3M/2+3,0=54,0/2+3$	30,0
MM_1	Ширина рукава внизу	←	$Шрук.вн$	10,0
M_1M_2	Спуск низу рукава	↓	1,5...2,5	2,0
ПОБУДОВА КРЕСЛЕННЯ ОСНОВИ РУКАВА				
P_1P_1	Положення контрольної точки	↑	$\Gamma_4П_6$ (з креслення пілочки і спинки)	6,8
1-1'	Допоміжна точка	→	0,5	0,5
R_1P_3	Положення контрольної точки	↑	$\Gamma_1П_3$ (з креслення пілочки і спинки)	8,9
P_3P_3'	Допоміжна точка	←	0,5	0,5
O_3O_5	Допоміжні точки для оформлення верхньої частини окату рукава	←	$O_2O_3/2-2,0=8,9/2-2,0$	2,4
O_2O_6		←	$O_2O_4/2=8,9/2$	4,4
O_52		↓ по бісектрисі	2,0...2,5	2,5
O_63		↓ по бісектрисі	1,0...2,0	2,0
1-1''	Допоміжна точка	←	$1-1'=0,5$	0,5
P_3P_3''	Допоміжна точка	→	$P_3P_3'=0,5$	0,5
$P_1\Gamma_2$	Допоміжні точки для оформлення нижньої частини окату рукава	←	$\Gamma_1\Gamma_4$ (з креслення пілочки і спинки)/2+0,5=13,5/2+0,5=6,75+0,5	7,2
P_1P_8		↑ по бісект.	Γ_42 (з креслення пілочки і спинки)+0,5=2,8+0,5	3,3
$P_3''4$		по прямій $P_3''\Gamma_2$	$P_3''4=4\Gamma_2=P_3''\Gamma_2/2$	
4-5		↓ по ⊥	1,0...2,0	1,5

Продовження таблиці 1.15

ЛЛ ₁	Прогин переднього перекату по лінії ліктя	←	0,7...1,0	0,7
Л ₂ Л ₃	Випуклість рукава на рівні ліктя	←	0,5...1,5	1,0

Таблиця 1.16 Розрахунки та побудова спідниці

Відрізок	Назва відрізка	Розрахункова формула та розрахунок	Довжина відрізка, см
R	Радіус для розрахунку	$C_{ст}/1,5=38/1,5$	25,3

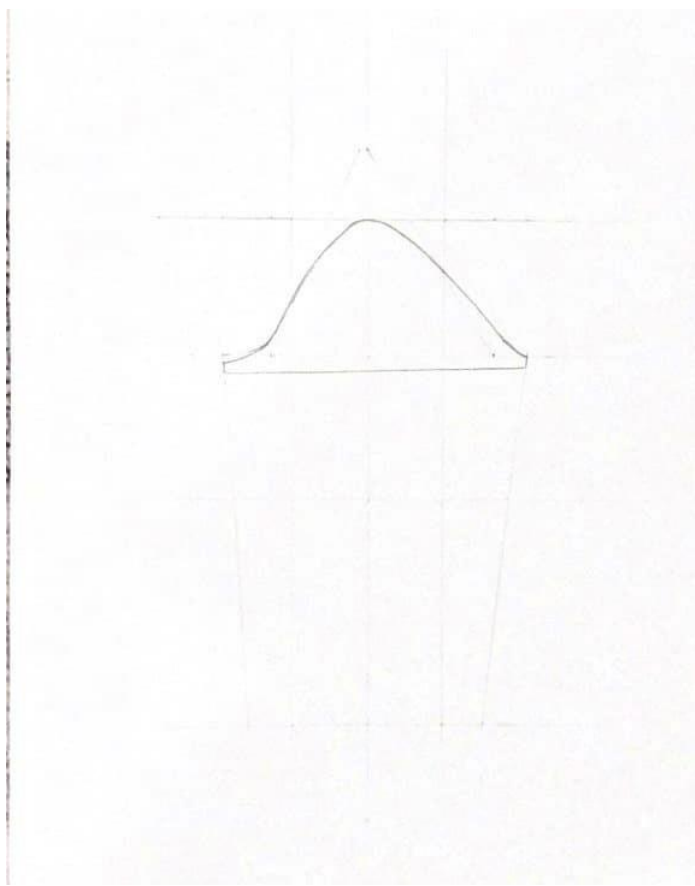
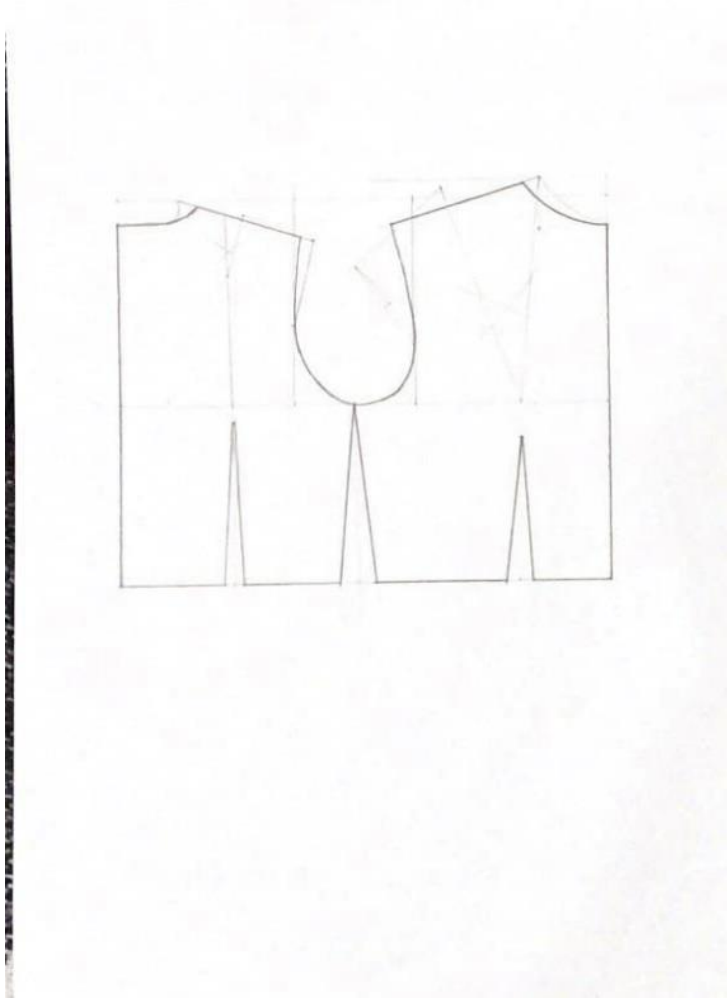
Технічне моделювання виконано на креслені БК, ВМК базової моделі – пропозиції 1 у масштабі 1:1 у додатках: Додаток А.3.

1.4.3. Розробка конструкції та схеми моделювання базової моделі колекції

Розробка конструкцій моделей виконується на попередньо розробленій БК з урахуванням особливостей тканин, які використовуються для пошиття колекції після чого вже виконується моделювання конкретного виробу.

На основі вихідних даних та розрахунків проведених вище була виконана розробка конструкцій моделей колекції суконь жіночих. Для цього використовувалися прийоми конструктивного моделювання, також були враховані властивості матеріалів та технології обробки швейних виробів.

Схема моделювання та конструювання представлена в масштабі 1:4 представлена на рис.1.20. та в масштабі 1:1 у додатку 2.



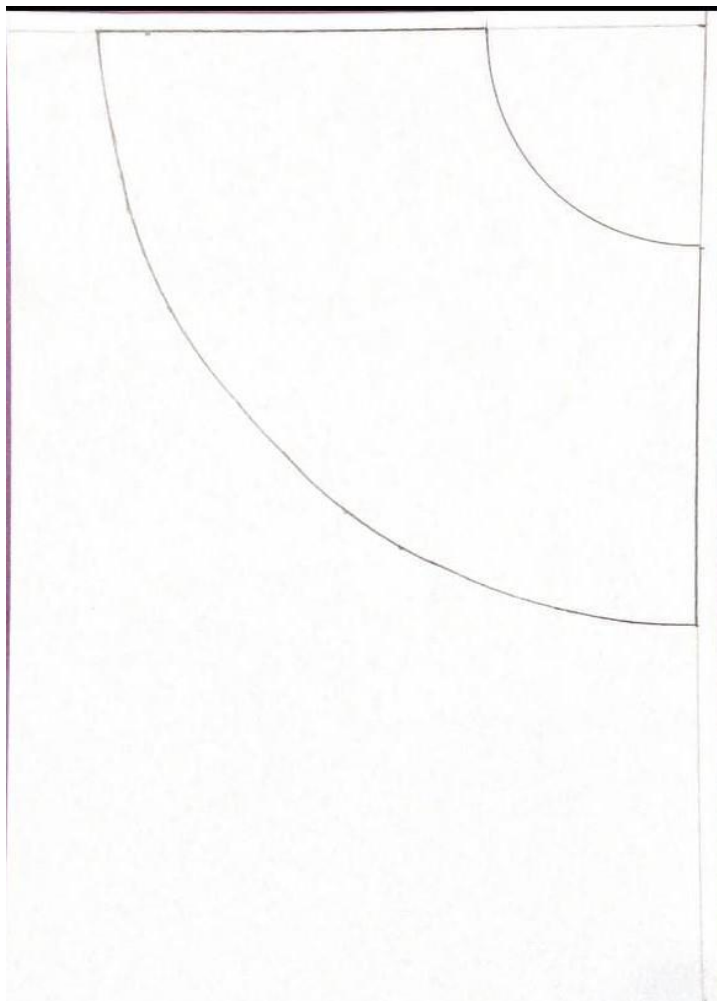


Рис. 1.20 Схема моделювання деталей моделі сукні жіночої колекції «To the heart»

Висновки

На даному етапі розробки магістерського дипломного проєкту було виконано проєктування моделей колекції, а також:

1. Обрано спосіб розробки об'ємно-просторової форми моделей колекції.
2. Визначено об'ємно-просторова форма моделей колекції та вихідні дані для побудови та визначена методика конструювання.
3. Виконано побудова БК конструкції та виконано моделювання базової моделі колекції суконь жіночих для молодшої вікової групи.

Висновки по розділу

Створено авторську колекцію суконь жіночих для молодшої вікової групи. На сьогоднішній дане питання є актуальним, оскільки кожен бажає виглядати гарно та сучасно, мати ексклюзивний одяг. Було визначено габітус споживача, проведено маркетингові дослідження існуючого та перспективного напрямку моди, описано групи споживачів та споживчі вимоги до одягу, аргументовано вибір одягу який проєктується.

Також, на основі аналізу модних тенденцій, було сформовано конструктивні, пластичні та композиційні рішення нової форми суконь жіночих, було сформовано творчу концепцію колекції «To the heart», які враховано в момент проєктування творчої колекції. Розроблено джерело натхнення та створені фор – ескізи та моделі колекції «To the heart» та визначено палітру кольорів, стиль та напрям. Функціональний аналіз об'єкту проєктування допоміг визначити споживчі вимоги габітусу майбутнього споживача.

Створено планшет ідей та творче джерело для моделей колекції «To the heart». Розроблено пропорційне зображення базової моделі та надано опис її художньо – технічного рішення та вихідні дані.

Здійснено розробку БК, а також обрано методику конструювання та моделювання базової моделі колекції. Розроблено БК та нанесено схеми моделювання базової моделі колекції.

						Лист
						51
Зим.	Лист	№ докум.	Підпись	Дата		

РОЗДІЛ 2. РОЗРОБКА ДИДАКТИЧНОГО ПРОЄКТУ ПІДГОТОВКИ КРАВЦІВ НА ПРИКЛАДІ ПРОЄКТУВАННЯ ТВОРЧОЇ КОЛЕКЦІЇ ЖІНОЧИХ СУКОНЬ

2.1 Аналіз трудової діяльності кваліфікованих робітників

Під час виготовлення та проектування швейних виробів постає безліч питань, які необхідно вирішити. Перше і найголовніше – це конструкторська підготовка виробництва. Від цього залежить якість та економічна ефективність виробів.

Прогнозуємо, що майбутньому фахівцю необхідно використовувати сучасні методики конструювання та моделювання швейних виробів, в тому числі спеціальні програмні засоби - графічні редактори, такі як Xara, Corel Draw, AutoCAD.

2.1.1 Аналіз функціональної структури професійної діяльності робітників за професією «крavecь»

Ознайомившись з кваліфікаційною характеристикою для кравців 3-го розряду, було виконано аналіз діяльності фахівців за функціями та визначено дидактичні цілі навчання. Даний аналіз представлений у таблиці 1.

					ДП 015.36 ПО ТВЛП 21			
Змн.	Арк.	№ докум.	Підпис	Дата	Розділ 2. Розробка дидактичного проекту підготовки кравців на прикладі проектування творчої колекції жіночих суконь	Літ.	Арк.	Аркушів
Розроб.		Ласіцина Д.В.					52	27
Перевір.		Білянська М.М.						
Реценз.		Деркач Т. М.						
Н.контр.								
Загверд.								
						КНУТД МГПТ-20		

Таблиця 1 – Доповнення у функціональній структурі діяльності майбутніх «кравців 3-го розряду»

Функції діяльності	Процедури діяльності	Предмети діяльності	Засоби діяльності	Продукти діяльності	Знання	Уміння
1. Підготовчо-організаційна	Ознайомлення та аналіз змісту отриманої документації	Технологічна та технічна документація	Ручка, лінійка	Отримання необхідної технічної та технологічної документації	Зміст технічної та технологічної документації для виготовлення швейних виробів	Застосовувати технічну та технологічне документа док в процесі роботи
	Підготовка робочого місця, перевірка справності обладнання, деталей крою	Швейне та прасувальне обладнання	Прилади для прибирання, мило, лекала, ножиці	Перевірене обладнання та підготовлене до роботи робоче місце	Способи налаштування робочого обладнання та вимоги до стану обладнання	Підготовка засобів малої механізації та швейного обладнання, застосування необхідної документації
2. Проектно-конструкторська	Організація процесу праці та дотримання правил БЖД на робочому місці	Робоче місце, інструкція з правил безпеки, проходження інструктажу з правил безпеки	Деталі крою, голки, нитки, сантиметрова стрічка	Дотримання правил БЖД та внутрішнього розпорядку	Прийоми раціонального використання часу, дотримання БЖД	Дотримання правил внутрішнього розпорядку та БЖД, організація робочого процесу

Продовження таблиці 1

3.Технологічна	Запобігання появи дефектів під час виготовлення швейних виробів	Технологічна документація	Швейне устаткування	Зразок-еталон	Методи і прийоми конструювання та пошиття швейних виробів, знати технологічний процес обробки вузлів виробу та технічні вимоги до виконання технологічних операцій	Застосовувати методи та прийоми обробки, вміти виконувати технологічне операції вірно, застосовувати новітні методики на практиці, визначення видів дефектів та методів їх усунення
4.Контрольна	Контроль якості крою деталей швейних виробів	Деталі крою швейних виробів та вузлів	Інструменти для здійснення вхідного контролю та технологічна документація	Перевірені деталі крою та вузли виробів	Методи контролю якості, ТУ швів та строчок, методи налаштувала обладнання	Здійснення контролю якості виробів та деталей, налаштування швейного обладнання

2.1.3 Аналіз навчального плану підготовки робітників за професією “кравець”

Для виконання цього підрозділу необхідно було вивчити матеріал за такими літературними джерелами: [12-14].

Навчальна програма містить тематичний план і саму програму, тобто перелік тем з професії – 7433 «кравець 3 розряду».

Базова освіта – повна загальна середня освіта.

Термін навчання складає: II ступінь – 1,5 року;

III ступінь – 2 роки.

Навчальний план затверджений: Заступником Міністра освіти і науки України.

Структура навчального плану містить:

- графік навчального процесу;
- план навчального процесу;
- зведені дані про бюджет часу;
- перелік та обсяг нормативних (обов’язкових) і вибіркового освітніх компонентів;
- послідовність вивчення освітніх компонентів;
- форми проведення занять та їх обсяг;
- форми проведення поточного і підсумкового контролю;
- обсяг часу, передбачений на самостійну роботу студентів.

Основними структурними елементами навчального плану є:

- загальні реквізити;
- графік навчального процесу;
- зведені дані про бюджет часу;
- практична підготовка;
- підсумкова атестація;
- план навчального процесу [17].

Зміст тем і (умови) їх вимоги освітньо – кваліфікаційної характеристики навчального плану в цілому, раніше виявлених дидактичних засобів відповідає

						Лист
						55
Зим.	Лист	№ докум.	Підпись	Дата		

розподілу навчального часу за видами підготовки, представленими у табл. 2.

Таблиця 2 – Розподіл навчального часу за видами підготовки

Види підготовки	Кількість годин	Відсоток від загальної кількості годин
1. Загально технічна	756	18,5%
2. Професійно-теоретична	810	19,8%
3. Професійно-практична	1998	48,82%
4. Гуманітарна	157	3,83%
5. Фізична	45	1,1%
6. Предмети на вибір	324	7,9%
7. Іспити	2	0,05%
Усього	4092	100%

Визначення коефіцієнта інтелектуаломісткості професійної підготовки та показника загальноосвітньої бази професійної підготовки та їх аналіз.

Показник інтелектуальності визначається за формулою:

$$K = T_{\text{теор}}/T_{\text{пр}}=824/1174=0,7 \quad (1.1)$$

де K — показник, що характеризує рівень інтелектуальності освіти;

$T_{\text{теор}}$ – час, відведений на теоретичне навчання, год; $T_{\text{пр}}$ – час, відведений на практичне навчання, год.

Показник загальноосвітньої бази визначається за формулою:

$$S = T_{\text{зоц}}/T_{\text{птц}}=756+810=1566/2367=0,66 \quad (1.2)$$

де S – показник, що характеризує рівень загальноосвітньої бази освіти; $T_{\text{зоц}}$ – час, відведений на вивчення загальноосвітнього циклу дисциплін, год; $T_{\text{птц}}$ – час, відведений на вивчення професійно-технічного циклу дисциплін, год.

Вивчення та аналіз навчального плану дають можливість уявити собі систему підготовки фахівців за конкретною професією в цілому та від неї перейти до визначення місця спеціальних предметів в системі дисциплін навчального плану див. табл. 3 [18].

Таблиця 3 – Розподіл навчального часу між навчальними дисциплінами професійної підготовки

Дисципліна	Кількість годин	Відсоток від усієї кількості годин
Економічна теорія	27	2%
Основи правознавства	26	1,9%
Фізичне виховання	62	4,6%
Основи інформатики та обчислювальної техніки	25	1,8%
Рисунок	23	1,7%
Правила дорожнього руху	8	0,7%
Матеріалознавство	52	3,8%
Основи технології виробів	125	9,2%
Устаткування для виготовлення виробів	50	3,7%
Основи конструювання виробів	50	3,7%
Основи охорони праці	30	2,2%
Виробниче навчання	558	41,2%
Виробнича практика	301	22,2%
Предмети, що вільно обираються	18	1,3%
Усього	1355	100%

Наступним кроком є складання схеми, яка визначає місце навчальних дисциплін у системі дисциплін навчального плану [18]. Див. рис.1.

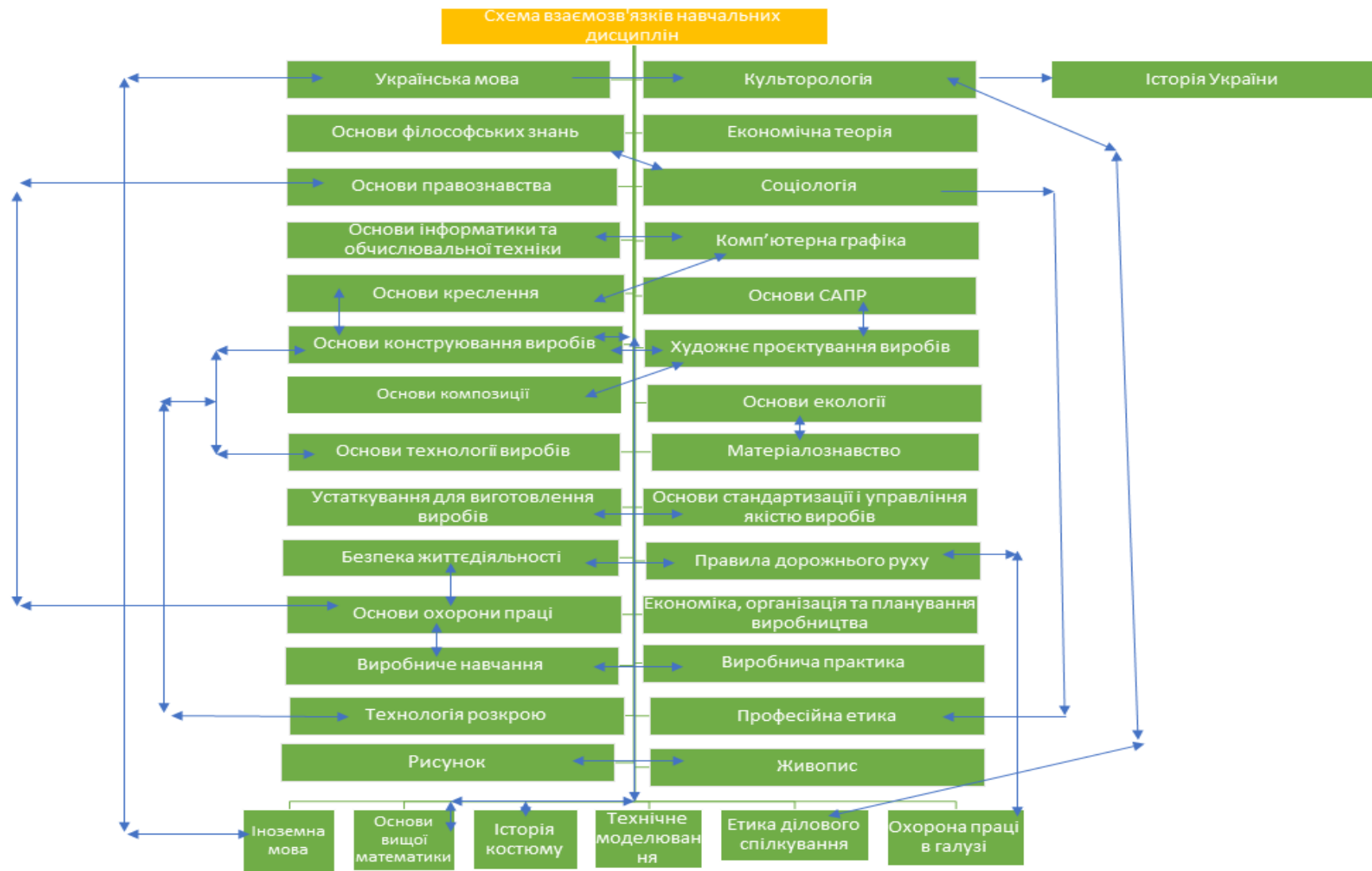


Рисунок 1 – Схема взаємозв'язків навчальних дисциплін

2.1.4 Аналіз та формування навчальної програми дисципліни «Основи конструювання виробів»

Навчальна програма містить в собі тематичний план та саму програму, а саме перелік тем з професії 7433 «крavecь 3 розряду».

Тематичний план є послідовним та доцільним відносно переліку тем та послідовності їх вивчення.

Проаналізувавши структуру, зміст тем програми дисципліни, було складено зведено-тематичний план підготовки фахівця, який надано у табл. 4.

Таблиця 4 – Зведено-тематичний план підготовки фахівця за професією «крavecь 3-го розряду»

Спеціальна технологія (конструювання, моделювання)		
№ з/п	Тема	Кількість годин
1	2	3
1	Конструювання спідниць	10
2	Технічне моделювання спідниць	6
3	Конструювання жіночих брюк	6
4	Технічне моделювання жіночих брюк	4
	Усього годин	26
5	Конструювання базової основи виробу	4
6	Конструювання основи платтяно – блузочного асортименту	5
7	Конструювання комірв	2
8	Конструювання прямого вшивного рукава	4
9	Основні прийоми технічного моделювання плечових виробів	4
	Усього годин	19

Проаналізувавши зведено – тематичний план підготовки фахівців за професією «крavecь 3 розряду», було визначено, що зміст даної дисципліни наданий в достатньому об’ємі та є науково обґрунтованим. Судячи з нього можна зрозуміти, що буде викладатися за дисципліною. Виконувати перерозподіл годин за даним зведено-тематичним планом не є доцільним, оскільки навчальний план є максимально оптимізованим та логічним для організації навчального процесу підготовки майбутніх фахівців.

2.1.5 Вибір навчальної літератури

Для виконання цього підрозділу необхідно було вивчити матеріал за такими літературними джерелами:[14, 18, 19].

На даному етапі виконання дипломного проекту було обрано три рекомендовані програмою види навчальної літератури:

1. Пухальська А.П., Павловський Р.П., Борецька Є.Я. Конструювання одягу: практичний посібник. Київ, Вища школа, 2009 р. 207 ст.
2. Єжова О.В. Конструювання одягу: підручник. Київ: Центр учбової літератури, 2020. 192с.
3. Славінська А.Л., Сиротенко О.П. Проектування та технічне моделювання базових конструкцій одягу: навч. посібник. Хмельницький: ХНУ, 2016. 267.

За допомогою бального методу було проведено аналіз обраної навчальної літератури. Загальну кількість кожного з джерел було визначено за спеціальною формулою:

п

$$N_j = \sum_{i=1}^n K_i P_{ij} , \quad (2.1)$$

i=1

Результати оцінки якості підручників надані у таблиці 5.

Таблиця 5 – Результати оцінки якості навчальної літератури

						Лист
						60
Зим.	Лист	№ докум.	Підпись	Дата		

Показник	Коефіцієнт значущості Оцінка в балах	Оцінка в балах					
		Підручник № 1		Підручник № 2		Підручник № 3	
	К	Р1	КР1	Р2	КР2	Р3	КР3
1	2	3	4	5	6	7	8
1. Наявність діагностично поставленої мети:							
1.1. Перелік спеціальностей, для яких застосовується підручник.	1	3	3	4	4	5	5
1.2. Наявність переліку знань, які формуються в результаті навчання за підручником.	1	4	4	4	4	4	4
1.3. Перелік можливих рівнів засвоєння навчального матеріалу.	1	0	0	0	0	0	0
1.4. Наявність цілей перед кожним розділом.	1	0	0	5	5	5	5
1.5. Наявність структури підручника й рекомендацій щодо його використання.	1	1	1	5	5	2	2
1.6. Наявність критеріїв оцінки знань і умінь, які виробляються.	1	0	0	4	4	2	2
2. Дидактично відібраний зміст:							
2.1. Зовнішнє оформлення.	3	5	15	5	15	5	15

Продовження таблиці 5

2.2. Відповідність рубрикацій темам програми.	2	4	8	4	10	5	10
2.3. Наявність структури та планів кожного розділу.	2	3	9	5	15	4	12
2.4. Доступність викладу.	3	3	0	5	15	4	12
2.5. Послідовність і логічність.	3	4	12	5	15	5	15
2.6. Оптимальність обсягу.	2	5	10	5	10	5	10
2.7. Рівномірність розподілу навчального матеріалу .	3	3	9	4	12	5	15
2.8. Відповідність термінології визначень загальноприйнятим на виробництві.	2	4	8	5	10	5	10
2.9. Науковість.	3	3	9	5	15	4	12
2.10. Наочність.	3	3	9	5	15	4	12
2.11. Зв'язок з практикою.	3	4	12	5	15	5	15
2.12. Наявність історичних відомостей.	1	0	0	0	0	0	0
3. Дидактичні принципи й організаційна структура підручника: 3.1. Наявність керівництва для самостійної роботи для кожного розділу чи теми.	2	0	0	5	10	5	10
3.2. Наявність тексту з роз'ясненнями.	2	0	0	5	10	4	8
3.3. Наявність прикладів, завдань з розв'язанням.	2	5	10	0	0	5	10
3.4. Наявність контрольних завдань і питань.	2	0	0	5	10	5	10
3.5. Реалізація ідеї навчання шляхом постановки проблем.	2	0	0	0	0	4	2
Разом			$\sum_{1=}$ 119	$\sum_{2=}$ 148	$\sum_{3=}$ 196		

За результатами оцінювання якості обраної навчальної літератури було визначено наступне:

Славінська А.Л., Сиротенко О.П. Проектування та технічне моделювання базових конструкцій одягу: навч. посібник. Хмельницький: ХНУ, 2016. 267. – є доцільним обрати у вигляді основного підручника для вивчення даного предмету. А також, Пухальська А.П., Павловський Р.П., Борецька Є.Я. Конструювання одягу: практичний посібник. Київ, Вища школа, 2009 р. 207 ст., Єжова О.В. Конструювання одягу: підручник. Київ: Центр учбової літератури, 2020. 192с. – використовувати у вигляді допоміжних навчальних матеріалів.

2.2 Дидактичний проєкт по темі «Конструювання спідниць» дисципліни «Основи конструювання виробів»

2.2.1 Характеристика теми і її структурно-логічна схема

Навчальний матеріал з теми «Конструювання спідниць» є побудованим за дедуктивним методом та має суттєву значущість в навчальному процесі, оскільки конструювання спідниць є найлегшим етапом в процесі вивчення дисципліни та дозволяє ознайомитися з основними етапами побудови швейних виробів.

Під час розробки дипломно – магістерського проєкту було розроблено структурно – логічну схему вивчення матеріалу за темою: «Конструювання спідниць», яка зображена на рис.2.



Рис.2 – Структурно-логічна схема вивчення матеріалу за темою :
«Конструювання спідниць»

Проаналізувавши дану структурно – логічну схему, було визначено, що вона не потребує спрощення та є доступною для засвоєння навчального матеріалу для учнів та є простою для викладання.

2.2.2 Постановка дидактичних цілей за темою

Здійснено вибір методів орієнтовної основи діяльності (ОДД), виконавчих дій (ВД) та контролю сформованих дій (КД) за темою «Конструювання спідниць».

Результати наведено у табл. 6.

Таблиця 6 – Постановка дидактичних цілей і вибір методів їх реалізації

Характеристика рівня опанування навчальним матеріалом	Цілі вивчення теми	Методи формування		
		ООД (орієнтовної основи діяльності)	ВД (виконавчих дій)	КД (контроль сформованих дій)
Репродуктивний рівень	Формування знань, вмінь та навичок класифікації антропометричних точок при побудові спідниць	Демонстрація основних антропометричних точок для побудови спідниці	Бесіда	Усне опитування
Продуктивний	Формування вмінь зняття мірок з фігури людини	Демонстрація зняття мірок на манекені позначаючи основні антропометричні точки фігури людини, які необхідні для побудови сукні	Бесіда, дискусія	Усне опитування, тестування
Творчий	Формування знань про види методів конструювання	Розповідь – пояснення, демонстрація	Бесіда, дискусія	Виконання лабораторної роботи

2.2.3 Формування базового матеріалу за темою

Таблиця 7 – Визначення міжтемних зав'язків та формування базового матеріалу за темою «Конструювання спідниць»

Назва теми, що вивчається	Назва дисциплін і тем з програми	Тип зв'язку	Методи і засоби вхідного контролю	Методи формування базового матеріалу
1	2	3	4	5
Конструювання спідниць	Види і фасони спідниць	Попередній	Робота з тестами, перевірка теоретичних знань за допомогою усного опитування	Включення базового матеріалу ОДД у зміст викладу нового навчального матеріалу
	Конструктивні особливості деталей спідниць в залежності від фасону	Супутній	Розповідь	Повторення базового матеріалу та пояснення нового
	Мірки та розмірні ознаки для побудови креслення спідниць	Супутній	Бесіда, розповідь, усне опитування	Повторення базового матеріалу та пояснення нового

Продовження таблиці 7

1	2	3	4	5
	Розрахунок та побудова креслення спідниць	Супутній	Розповідь, опитування	Повторення базового матеріалу, пояснення нового, виконання лабораторної роботи
	Технічне моделювання спідниць	Перспективний	Бесіда, дискусія	Закріплення базового матеріалу в ООД під час нового навчального матеріалу. Виконання практичної роботи з побудови спідниці та виконання технічного моделювання

2.2.4 Розроблення поурочно-тематичного плану за темою

Розробку поурочно-тематичного плану було проведено в такому порядку:

1) визначено за тематичним планом кількість годин, відведених на вивчення теми, і кількість уроків (урок теоретичного навчання може тривати одну чи дві академічні години);

2) розподілено матеріал теми на логічно завершені частини, кількість яких відповідає кількості уроків. Визначено найменування тем уроків за їх змістом. При розробці поурочно-тематичного плану проведення занять з теоретичного навчання (професійно – теоретична підготовка) на етапі розкриття змісту уроку в графі 2 (див. табл. 3.2) було відображено перелік питань навчальної програми, що вивчаються на кожному уроці;

3) визначено тип уроку. Уроки виробничого і теоретичного навчання мають різні назви. Так, уроки теоретичного навчання мають такі типи: урок засвоєння нових знань; урок закріплення та вдосконалення знань, умінь і навичок; Повторювально – узагальнюючий урок; контрольньо-перевірочний урок; комбінований урок;

4) визначено перелік професійних умінь учнів, які необхідно сформувати під час проведення уроку. При визначенні переліку умінь, що формуються, було враховано період (етап) навчання, зміст навчального матеріалу уроку, зміст майбутньої професійної діяльності учнів;

5) обрано методи навчання залежно від періоду навчання, змісту теми уроку, змісту формованих умінь на уроці, цілей навчання тощо. Методи навчання були обрані настільки різноманітними, щоб, поєднуючи їх, можна було розвивати активність учнів, їх пізнавальні та творчі здібності;

6) визначено вид контролю знань, умінь і навичок учнів для кожного уроку і вибрано відповідні методи навчання. Контроль може бути таких видів: попередній; поточний; періодичний (рубіжний) — за темами та розділами; підсумковий (заліки, іспити). Для проведення контролю можуть бути використані такі методи: усне опитування (індивідуальне, фронтальне): письмова перевірка

						Лист
						67
Зим.	Лист	№ докум.	Підпись	Дата		

(письмові та графічні роботи: поточні — 10-15 хвилин, тематичні письмові роботи — 45 хвилин); практична перевірка знань і вмінь (вправи та самостійна робота учнів); програмований контроль (машинний та безмашинний); поточне спостереження викладача за учнями;

7) визначено перелік засобів навчання для кожного заняття, щоб можна було реалізувати заплановані методи навчання і контролю. Особливу увагу було приділено наочним посібникам, дидактичним матеріалам, технічним засобам навчання;

8) розроблено зміст і обсяг домашнього завдання для учнів, зазначаючи параграфи і (або) сторінки підручника [21].

Розробка поурочно – тематичного плану за темою «Конструювання спідниць» надана у таблиці 8.

За результатами наведеної нижче таблиці, можна зробити висновок, що даний поурочно – тематичний план є доцільним для використання у навчальному процесі.

						Лист
						68
Зим.	Лист	№ докум.	Підпись	Дата		

Таблиця 8 – Поурочно – тематичний план проведення занять за темою «Конструювання спідниць»

Номер уроку	Назва тем уроків та їх зміст	Кількість годин	Тип уроку	Перелік умінь, що формуються на уроці	Методи навчання	Види і методи контролю знань і вмінь	Засоби навчання	Домашнє завдання
1	2	3	4	5	6	7	8	9
1	Види і фасони спідниць	2	Засвоєння нових знань	Відрізнати фасони спідниць та знати їх різновиди	Пояснювально – ілюстративний	Усне фронтальне опитування	Словесні та візуальні	Повторити навчальний матеріал за конспектом та підібрати 10 моделей спідниць та підписати їх види та фасони

Продовження таблиці 8

2	Мірки для побудови креслення спідниць	1	Формування навичок і вмінь	Знати розмірні ознаки для побудови креслення спідниць та вміти знімати мірки з фігури	Пояснювально – ілюстративний	Індивідуальне опитування	Словесні та візуальні	Повторити навчальний матеріал за конспектом, зняти мірки з фігури людини та занотувати у конспект
3	Послідовність побудови базисної сітки креслення спідниць	1	Комбінований	Вміти будувати базисну сітку для поясних виробів	Пояснювально – ілюстративний	Програмоване опитування	Словесні та візуальні	Повторити навчальний матеріал за конспектом

Продовження таблиці 8

4	Розрахунок для визначення горизонтальних ліній та ширини виробу	1	Комбінований	Вміти виконувати розрахунок для побудовання базисної сітки	Пояснювально – ілюстративний	Програмоване опитування	Словесні та візуальні	Повторити навчальний матеріал за конспектом
5	Розрахунок для визначення положення виточок та складок	1	Комбінований	Вміти виконувати розрахунок розхилу виточок для спідниць	Пояснювально – ілюстративний	Програмоване опитування	Словесні та візуальні	Повторити навчальний матеріал за конспектом
6	Розрахунок та побудова креслення прямої двошовної спідниці	45	Комбінований	Вміти виконувати розрахунок за розмірними ознаками	Пояснювально – ілюстративний	Програмоване опитування	Словесні та візуальні	Повторити навчальний матеріал за конспектом

Продовження таблиці 8

7	Розрахунок та побудова клиновидної спідниці	45	Уроки практичного застосування умінь, знань та навичок	Вміти виконувати розрахунок за розмірними ознаками	Пояснювально – ілюстративний	Програмоване опитування	Словесні та візуальні	Повторити навчальний матеріал за конспектом
8	Розрахунок та побудова кльшової спідниці	1	Уроки практичного застосування умінь, знань та навичок	Вміти виконувати розрахунок за розмірними ознаками	Пояснювально – ілюстративний	Програмоване опитування	Словесні та візуальні	Повторити навчальний матеріал за конспектом

Продовження таблиці 8

9	Технічне моделювання спідниць на основі прямої двошовної спідниці (кокетки, різновиди оформлення верхнього зрізу та низу спідниці)	2	Урок контролю та корекції умінь, навичок та знань	Вміти виконувати технічне моделювання спідниць	Пояснювально – ілюстративний	Програмоване опитування	Словесні та візуальні	Повторити навчальний матеріал за конспектом, виконати побудову прямої спідниці та виконати технічне моделювання кокетки
	Всього по темі	10						

2.2.5 Розробка дидактичних засобів навчання і контролю

Під час розробки дидактичних засобів навчання головними були такі принципи як: доступності, індивідуальної спрямованості, самостійної діяльності, пізнавальної мотивації, проблемності, міцності та наочності.

Для досягнення поставлених цілей були обрані такі дидактичні матеріали як:

- презентація з теми «Види та фасони спідниць»;
- форми для тестових опитувань;
- картки-консультації, матеріали з пояснюючими зображеннями.

Для проведення контролю засвоєних знань було використано:

- інструкційні картки з завданнями трьох видів (побудова спідниці прямої двошовної з кокеткою, побудова кльошової спідниці та побудова клинної спідниці);
- запитання по одному на учня для проведення опитування в усній формі;
- тестові завдання для проведення програмного опитування.

						Лист
						74
Зим.	Лист	№ докум.	Підпись	Дата		

3.0 Розробка плану уроку з метою його проведення

Виходячи з поурочно – тематичного плану проведення занять за темою «Конструювання спідниць» (див. табл. 8), було розроблено заняття тривалістю дві академічні години за темою «Види та фасони спідниць».

Конспект уроку з предмету «Основи конструювання одягу»

Тема уроку: Види та фасони спідниць.

Мета уроку: Ознайомити учнів з видами та фасонами спідниць, навчити їх розпізнавати, розвивати в учнів набуті вміння та знання, а також застосовувати їх на практиці, розвивати логічне мислення та пізнавальний інтерес.

Тип уроку: Засвоєння нових знань.

Таблиця 9 – Розробка плану конспекту

Етап	Зміст	Час/примітка
Організаційний момент	Перевірка присутності та готовності учнів до уроку.	3 хв./перевірка наявності учнів
Актуалізація опорних знань	Проведення бліц опитування. Один учень задає питання іншому. Наприклад: Яке умовне позначення обхвату талії? (От).	7 хв./опитування
Оголошення теми, мети та завдання уроку	Тема: Види та фасони спідниць. Мета: Засвоїти загальні відомості з теми уроку, навчитися відрізняти види та фасони спідниць.	10 хв./записати
Засвоєння учнями нових знань	Для кращого засвоєння нового матеріалу, учням надається візуалізація у вигляді презентації розробленої до теми заняття. Також проводиться бесіда під час презентації (див. додаток А.2).	20 хв./послухати та запам'ятати
	Класифікація спідниць по довжині. Розповідь – дискусія.	10 хв./ послухати та записати

Продовження таблиці 9

	Види спідниць за силуетом. Розповідь – дискусія.	5 хв./ послухати та записати
	Спідниця сонце та напівсонце. Розповідь – дискусія.	5 хв./ послухати та записати
	Спідниця – дзвін. Розповідь – дискусія.	5 хв./ послухати та записати
	Спідниця – годе. Розповідь – дискусія.	5 хв./ послухати та записати
Підведення підсумків	<p>Перевірка пройденого матеріалу за допомогою усного фронтального опитування за наступними запитаннями:</p> <ol style="list-style-type: none"> 1. Які бувають спідниці за довжиною? 2. Які бувають види спідниць за силуетом? 3. Чим відрізняється спідниця сонце від напівсонця? 4. Яка відмінна риса спідниці дзвін? 5. Яка відмінна риса спідниці годе? <p>Домашнє завдання:</p> <ol style="list-style-type: none"> 1. Повторення законспектованого матеріалу. 2. Підбір моделей спідниць та їх стислий опис. 	10 хв./ усне опитування

3.1 Опис методики проведення кожного структурного елемента уроку з метою реалізації поставлених цілей для цього уроку

Кравець – це провідна професія у виробництві одягу. Фахівці цієї спеціальності – люди творчі, відповідальні, естетично розвинені. Роботи відомих кутюр'є, неосяжне таїнство створення модних ескізів, різноманіття тканин і фурнітури – все це не може не зачаровувати [22].

Урок – це цілісний, логічно завершений, обмежений у часі, регламентований обсягом навчального матеріалу основний елемент педагогічного процесу, який забезпечує активну й планомірну навчально-пізнавальну діяльність групи учнів певного віку і рівня підготовки, спрямовану на розв'язання визначених завдань [23].

«Конструювання спідниць» є досить складною темою для опрацювання, тому ми розподілили її на декілька підтем. Необхідно детально розібратися у видах та фасонах спідниць, розмірних ознаках, які необхідні для побудови поясних виробів, розрахункових формулах та методах їх застосування для побудови базисної сітки, базової конструкції, виточок а також з технічним моделюванням спідниць.

Для перевірки засвоєних знань з попередньої теми використовується бліц опитування в усній формі.

Для ефективного проведення уроку необхідно:

- вивчити науково-технічну та методичну літературу;
- проаналізувати ступінь засвоєння попередньо опрацьованого матеріалу учнів;
- підготувати дидактичне та матеріально-технічне забезпечення для проведення уроку;
- визначити час на проведення кожного з елементів уроку;
- визначити структуру, тип та вид уроку, скласти план його проведення;
- скласти завдання на закріплення нового матеріалу.

Отже, інтегровані методи навчання пробуджують інтерес до активного опрацювання матеріалу учнями та його засвоєння.

Метою даної частини роботи була розробка дидактичного проєкту підготовки кравців. Для досягнення поставленої мети було виконано аналіз трудової діяльності та функціональної структури кваліфікованих працівників. Після чого було проаналізовано навчальний план та розподіл годин між

						Лист
						77
Зим.	Лист	№ докум.	Підпись	Дата		

навчальними дисциплінами та сформовано навчальний план.

Проаналізувавши навчальний план, було виявлено, що «Основи конструювання виробів» займають 3,7% від загальної кількості годин виділених на всі спеціальні предмети, що є досить гарним показником у співвідношенні з іншими предметами.

Також, було виконано аналіз навчально-методичної літератури та зроблено наступні висновки: Славінська А.Л., Сиротенко О.П. Проєктування та технічне моделювання базових конструкцій одягу: навч. посібник. Хмельницький: ХНУ, 2016. 267. – є доцільним обрати у вигляді основного підручника для вивчення даного предмету. А також, Пухальська А.П., Павловський Р.П., Борецька Є.Я. Конструювання одягу: практичний посібник. Київ, Вища школа, 2009 р. 207 ст., Єжова О.В. Конструювання одягу: підручник. Київ: Центр учбової літератури, 2020. 192с. – використовувати у вигляді допоміжних навчальних матеріалів.

У результаті роботи було розроблено зведено-поурочний план та план-конспект заняття за темою «Конструювання спідниць», надано рекомендації щодо підготовки та проведення уроку з використанням наочних засобів навчання з використанням відповідної матеріально – технічної бази.

						Лист
						78
Зим.	Лист	№ докум.	Підпись	Дата		

Висновки до методичного розділу

Метою даної роботи була розробка дидактичного проєкту підготовки кравців з урахуванням тенденцій сучасної моди. Для досягнення поставленої мети було виконано аналіз трудової діяльності та функціональної структури кваліфікованих працівників. Після чого було проаналізовано навчальний план та розподіл годин між навчальними дисциплінами, сформовано навчальний план.

Проаналізувавши навчальний план дисципліни «Основи конструювання виробів», було виявлено, що дана дисципліна займає 3,7% від загальної кількості годин виділених на всі спеціальні предмети, що є досить гарним показником у співвідношенні з іншими предметами.

Було проведено аналіз трьох підручників дисципліни «Основи конструювання виробів» та за результатами оцінювання якості обраної навчальної літератури було визначено наступне:

Славінська А.Л., Сиротенко О.П. Проєктування та технічне моделювання базових конструкцій одягу: навч. посібник. Хмельницький: ХНУ, 2016. 267. – є доцільним обрати у вигляді основного підручника для вивчення даного предмету. А також, Пухальська А.П., Павловський Р.П., Борецька Є.Я. Конструювання одягу: практичний посібник. Київ, Вища школа, 2009 р. 207 ст., Єжова О.В. Конструювання одягу: підручник. Київ: Центр учбової літератури, 2020. 192с. – використовувати у вигляді допоміжних навчальних матеріалів.

Було внесено доповнення до функціональної структури діяльності майбутніх «кравців 3-го розряду» та проаналізовано розподіл навчального часу за видами підготовки. Визначено, що цикл професійно – практичної підготовки до якого входить дисципліна «Основи конструювання виробів», займає 48,82% від загальної кількості годин за професією «кравець 3-го розряду».

Виконано структурно – логічну схему вивчення матеріалу дисципліни «Основи конструювання виробів» за темою «Конструювання спідниць» та розроблено поурочно – тематичний план з використанням наочних методів навчання.

						Лист
						79
Зим.	Лист	№ докум.	Підпись	Дата		

ЗАГАЛЬНІ ВИСНОВКИ

Даний дипломний магістерський проєкт полягає в розробці сучасних моделей жіночих суконь для жінок молодшої вікової групи. Для цього було визначено габітус майбутнього споживача, морфологічні та антропометричні ознаки, розроблено фор – ескізи та колекцію суконь жіночих. Визначено розмірні ознаки фігури та виконано розрахунок лінійних вимірів моделі сукні жіночої, за розміром типової фігури 164 – 96 – 104, першої повнотної групи.

Також, було проаналізовано освітньо – професійну програму підготовки кравців, виконано аналіз змісту дисципліни «Основи конструювання виробів» та розроблено дидактичний проєкт за темою «Види та фасони спідниць».

На підставі аналізу функціональної структури та навчального плану професійної діяльності професії «кравець 3-го розряду» та затверджених нормативних документів було визначено обсяг теми «Конструювання спідниць» з дисципліни «Основи конструювання виробів» та побудовано схему взаємозв'язків навчальних дисциплін. Сформовано та проаналізовано навчальну програму дисципліни «Основи конструювання виробів». Для вибору навчальної літератури було проаналізовано зведено – тематичний план підготовки фахівця за професією «кравець 3-го розряду».

Також, нами було впроваджено розширення технологічних та конструкторських можливостей у господарську діяльність підприємства ТОВ «Юнітекс Україна» в м. Київ.

						Лист
						80
Зим.	Лист	№ докум.	Підпись	Дата		

Список використаних джерел

1. Журнал «Ательє» / Є.А. Кудрявцева № 12/2019; опубл. 13.12.2019
2. Швейна промисловість: веб сайт. URL: <http://referatu.net.ua/referats/6751/42269> (дата звернення: 10.12.2020)
3. Сукня з квітами: добірка найкращих флористичних принтів 2021-2022 року/ Жоурп: веб сайт. URL: <https://joy-pup.com/ua/fashion-ua/suknja-z-kvitami/> (дата звернення: 15.11.2020).
- 5.Трактування терміну «Фор – ескізи»: веб сайт. URL: <https://uk.wikipedia.org/wiki/%D0%95%D1%81%D0%BA%D1%96%D0%> (дата звернення: 20.11.2020).
7. Патлашенко О.А. Конструювання одягу: Навчальний посібник. – К.: Арістей, 2007. – 208с.
8. Горина Г.С. Моделирование формы одежды. / Г.С. Горина – М.: Легкая и пищевая пром-ть, 1981.- 184 с.
9. Технологічна карта пошиття сукні жіночої: веб сайт. URL: https://knowledge.allbest.ru/manufacture/2c0b65625a3bd78b4d53a89421206d37_0.html (дата звернення: 25.11.2020).
10. Проектування творчої колекції моделей одягу.Методичні вказівки до виконання та оформлення конструкторського розділу дипломного проекту для студентів спеціальності 015 Професійна освіта (Технологія виробів легкої промисловості) освітньої програми Професійна освіта (Дизайн виробів легкої промисловості) деної форми навчання. URL: <file:///C:/Users/user/Desktop/%D0%9C%D0%92%20%D0%9A%D0%A0%20%D0%9C%D0%B3%D0%9F%D0%94%202019.pdf> (дата звернення: 29.11.2020).
11. Розробка колекцій одягу: Навч. посібник. / А.М. Малинська, К.Л. Пашкевич, М.Р. Смирнова, О.В. Колосніченко – К.: ПП «НВЦ Профі», 2014. 140 с.
12. Конструювання швейних виробів: навч. посібник Методичні вказівки для виконання практичних завдань/Є.І.Татарцева, З.А.Михаліна. Кропивницький,

						Лист
						81
Зим.	Лист	№ докум.	Подпись	Дата		

2020. 120с.

13. П.К.Хобзей: Інтегрований навчальний план Київського вищого професійного училища та перукарського мистецтва на основі повної загальної освіти. Київ, 2017. 2с.

14. Патлашенко О.А. Конструювання одягу: Навчальний посібник. – К.: Арістей, 2007. 208с.

15. Пухальська А.П., Павловський Р.П., Борецька Є.Я. Конструювання одягу: практичний посібник. Київ, Вища школа, 2009 . 207 с.

16. Славінська А.Л. Побудова лекал деталей одягу різного асортименту: Навчальний посібник для вищих навч. закладів. – 2-е вид., виправлене і доповнене. Хмельницький: ТУП, 2002. 142 с.

17. Положення про навчальні плани першого та другого рівнів вищої освіти. URL: <https://dspu.edu.ua/wp-content/uploads/2019/04/polozhennya-pro-navchalni-plany-pershogo-bakalavrskogo-ta-drugogo-magisterskogo-rivniv-vyshhoyi-osvity-u-ddpu.pdf> (дата звернення: 01.12.2020).

18. Дипломне проєктування. Методичні рекомендації до написання дипломної магістерської роботи (проєкту) спеціальності 015 Професійна освіта (за спеціальностями). URL: file:///C:/Users/user/Desktop/015%D0%9F%D0%9E_%D0%94%D0%B5%D1%80%D0%BA%D0%B0%D1%87%20%D0%9C%D0%B5%D1%82%D0%BE%D0%B4%D0%B8%D1%87%D0%BD%D1%96_%D0%B2%D0%BA%D0%B0%D0%B7%D1%96%D0%B2%D0%BA%D0%B8_2019.pdf (дата звернення: 08.12.2020).

19. Єжова О.В. Конструювання одягу: підручник. Київ: Центр учбової літератури, 2020. 192с.

20. Славінська А.Л., Сиротенко О.П. Проєктування та технічне моделювання базових конструкцій одягу: навч. посібник. Хмельницький: ХНУ, 2016. 267.

21. Методичні рекомендації до виконання лабораторних робіт з курсу "Методика навчання виготовленню виробів із текстильних матеріалів". URL: <https://zavantag.com/docs/2405/index-9074-10.html?page=3> (дата звернення:

						Лист
						82
Зим.	Лист	№ докум.	Підпись	Дата		

11.12.2020).

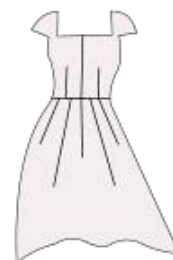
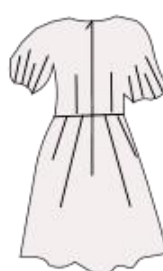
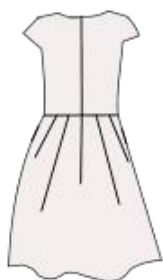
22. Професії: кравець, закрійник. URL: <http://kotelva54.ptu.in.ua/kravec-zakrijnik-10-38-11-23-05-2018/> (дата звернення: 16.12.2020).

23. Алексюка А.М. Педагогіка: Київ, 1985. 295с.

24. Ющак Н.А., Славінська А.Л., Помаранська В.В. Наукова збірка праць: Дослідження взаємозв'язків прибавок у системі конструктивних відрізків асортиментного комплексу жіночого одягу Хмельниц. нац. ун-ту. Техн. науки.– 2006. 91с.

									Лист
									83
Зим.	Лист	№ докум.	Підпись	Дата					

ДОДАТОК А.1



ДОДАТОК А.2

ВИДИ СПІДНИЦЬ



Спідниця-годе

За будовою вона являє собою комбінацію, що складається зі спідниці-олівець і конічної спідниці. Зверху вона обтягує силует, а до низу розширюється за допомогою втачних клинів, кількість яких може сильно варіюватися, та й починатися вони можуть як від середини стегна, так і набагато нижче.

ВИДИ СПІДНИЦЬ



Спідниця-дзвін

Модель має вільний крій і практично не торкається ніг. Довжина до коліна або трохи вище. На ній не утворюється заціпок. Вона нагадує чимось накрохмалені речі, тому що зберігає жорстку форму.

У зв'язку з цією особливістю на неї часто завдають різні принти, що додає ще більшу яскравість і індивідуальність.

ВИДИ СПІДНИЦЬ



Довгі спідниці дуже популярні в цьому сезоні й отримали назву «Сільська спідниця».

Ці спідниці відрізняються зручністю і яскравими кольорами. Чудовий вибір для літа, так як у такій спідниці не буде жарко, а тонка тканина захистить ваші ноги від палючих сонячних променів.

За стилем вони можуть підійти до будь-якого наряду, крім суворого ділового.

КЛАСИФІКАЦІЯ СПІДНИЦЬ ЗА СИЛУЕТОМ

Розширена спідниця

Спідниця підкреслює талію і легко розширюється донизу, проявляючи різницю «талія-стегна» стримано і коректно.

Найчастіше цей фасон спідниці зустрічається в міні або міди-варіантах. Ця форма зробить стрункішою, легкою й романтичною будь-яку жінку.



КЛАСИФІКАЦІЯ СПІДНИЦЬ

Клиньова спідниця

Основа клиньових спідниць становить клин. Усі клини спідниці (їх може бути 4-12) однаково розширені донизу, у наслідок чого рівномірно розподіляються м'які складки.

Застібка розташовується в бічному шві, якщо кількість клинів парне, і - знаходиться позаду при непарному числі клинів.



КЛАСИФІКАЦІЯ СПІДНИЦЬ ЗА СИЛУЕТОМ

Завужена спідниця

Суворі, лаконічні форми спідниці дозволяють виглядати елегантно і струнко. Завдяки симетричним прямим контурам і обляганням, спідниця візуально витягує фігуру не менше, чим 10-15 см.

Підходить багатьом типам статури.

