

Факультет індустрії моди

Кафедра професійної освіти у сфері технологій та дизайну

Дипломний магістерський проєкт

на тему: «Проектування технологічного процесу виготовлення
легкого пальто жіночого з шкіряним оздобленням в умовах
індивідуального виробництва з розробкою дидактичного проєкту
професійно-практичної підготовки кравців»

Виконала: студентка групи МгЗПТ-19
спеціальності 015.17 Професійна освіта
(Технологія виробів легкої промисловості)

Бабенчик Олена Петрівна

Керівник: канд. пед. наук, доцент

Внукова Ольга Миколаївна

Рецензент: канд. пед. наук, доцент

Богославець Любов Петрівна

Бабенчик О. П. «Проектування технологічного процесу виготовлення легкого пальто жіночого зі шкіряним оздобленням в умовах індивідуального виробництва з розробкою дидактичного проєкту професійно-практичної підготовки кравців».

Дипломний магістерський проєкт зі спеціальності 015.17 Професійна освіта (Технології виробів легкої промисловості (освітня програма «Професійна освіта (Технології виробів легкої промисловості»)). – Київський національний університет технологій та дизайну, Київ, 2020 рік. 96 с.

В дипломному проєкті розроблена модель легкого жіночого пальто – трансформера зі шкіряним оздобленням. Експериментальну модель виробу спроектовано на типову фігуру розміру 167–94–96 муляжним методом. Проведено аналіз підбору тканин та технологій обробки легких виробів пальтової групи, розроблено класифікацію та надано характеристику сучасних видів матеріалів для верхнього легкого одягу. Запропоновано пальтовий трикотаж букле (меланж) для виготовлення пальто-трансформера жіночого. Розроблено дидактичний проєкт професійно-практичної підготовки кравців 6-го розряду у закладах професійної освіти та поза навчальних закладах швейного профілю, запропоновано план-конспект заняття з теми: «Розробка лекал комірив муляжним методом» та методичні рекомендації до його проведення.

Ключові слова: пальто-трансформер жіноче, муляжний метод, технологія виготовлення верхнього легкого одягу, дидактичний проєкт.

ANNOTATION

Babenchik O.P. Design of the technological process of manufacturing women`s light coat-transformer with leather trim in terms of individual production with the development of s didactic project of professional and practical training of tailors.

Master`s Diploma Project in the specialty 015.17 Professional Education (Technologies of light industry production (Education Program «Professional Education (Technologies of light industry production) ») – Kyiv National University of Technology and Design, Kyiv, 2020. 96 P.

In the Diploma Project a model of a women`s light coat-transformer with a leather design was developed. The experimental model of the product was designed on a typical shape figure 167–94–96 size by the model (modeling method). Selection`s the analysis of fabrics and technologies of processing of light coats was carried out and the classification and the characteristic of the modern kinds of materials for outerwear is presented. Offered coat jersey boucle mélange for the manufacture of women`s coat-transformer. In the work the didactic project of professional and practical training of tailors of 6th category in establishments of professional education and out-of-school establishments of a sewing profile is developed, the plan-summary of employment on a theme «Development of patterns of mosquitoes by a modeling method» and guidelines for its implementation.

Keywords: women`s coat-transformer, modeling method, manufacturing technology, didactic project.

ЗМІСТ

	Вступ	7
1	Конструкторсько-технологічний розділ	10
1.1	Допроєктні дослідження	10
1.1.1	Вибір сегменту потенційних споживачів та його характеристика	10
1.1.2	Аналіз напрямку моди, вимог та споживчих вподобань щодо обраного асортименту виробів	13
1.1.3	Вибір об'єкта проектування	18
1.1.4	Конфекціювання матеріалів для виготовлення моделі одягу	19
1.2	Конструктивне рішення моделі пальто жіночого легкого з шкіряним оздобленням	24
1.2.1	Визначення вихідних даних та побудова конструктивної основи	24
1.2.2	Побудова модельної конструкції	27
1.3	Технологічне рішення моделі пальто жіночого легкого з шкіряним оздобленням	30
1.3.1	Вибір методів обробки вузлів швейного виробу	30
1.3.2	Складання раціональної технологічної послідовності виготовлення виробу	35
1.4	Розробка технічної документації на модель одягу	
1.4.1	Оформлення лекал-еталонів	
1.4.2	Технічний опис зразка-еталону виробу	
1.5	Висновки до конструкторсько-технологічного розділу	
2	Методичний розділ	44
2.1	Трудова діяльність кваліфікованих робітників – кравців	44
2.1.1	Аналіз функціональної структури професійної діяльності робітників за професією «Кравець» 6-го розряду	46

					МДП 015.17 ПО. 2020 ПЗ	Арк.
Змн.	Арк.	№ докум.	Підпис	Дата		5

2.2	Методичний аналіз навчально-програмної документації	54
2.2.1	Аналіз навчального плану підготовки робітників за професією «Кравець» 6 розряду	54
2.2.2	Аналіз навчальної програми виробничого навчання та зведено-тематичний план для підготовки кравців 6-го розряду	58
2.2.3	Вибір навчальної літератури	64
2.3	Дидактичний проєкт з професійно-практичної підготовки кваліфікованих робітників за спеціальністю «Кравець» 6-го розряду	67
2.3.1	План-конспект заняття з теми: «Розробка лекал комірів муляжним методом»	70
2.3.2	Методичні рекомендації до проведення практичних занять на курсах підвищення кваліфікації з теми «Розробка лекал комірів муляжним методом»	71
	Висновки до методичного розділу	82
	ЗАГАЛЬНІ ВИСНОВКИ	83
	ЛІТЕРАТУРА	85
	ДОДАТКИ	89

					МДП 015.17 ПО. 2020 ПЗ			
Змн.	Арк.	№ докум.	Підпис	Дата	ВСТУП	Літ.	Арк.	Акрушіє
Розроб.		Бабенчик О.П.					7	3
Перевір.		Внукова О. М.						
Реценз.		Богославець Л.П						
Н. Контр.		Деркач Т. М.						
Затверд.		Деркач Т. М.			КНУТД, МзЗПТ-19			

Легка промисловість у більшості країн світу впливає на бюджет та наповнює внутрішній ринок продукцією власного виробництва. В Україні протягом останніх років перед галуззю легкої промисловості постали проблеми, що зумовили погіршення показників її діяльності. Відновлення галузі потребує комплексного розв'язання багатьох завдань, як з боку держави, так і самих підприємств. Важливу роль в цьому процесі займає підготовка фахівців високого рівня, а саме закрійників та кравців. Чимало авторів присвятили свої роботи дослідженню аспектів формування компетентностей фахівців швейного профілю та педагогів, зокрема, Курбатов О. П., Радкевич В., Божович Л. І., Абсалямова Я. В., Валовик О. А., Приходько Т. П., Афанасьєва П., Єлисеєва І. А., Лазарева В. С. та ін. Але на практиці є проблема дидактичного та методичного забезпечення професійно-практичної підготовки кравців найвищого 6-го розряду, навчання їх сучасним технологіям пошиття інноваційних моделей одягу. Тому ми обрали темою нашого дослідження: «Проектування технологічного процесу виготовлення легкого пальто жіночого з шкіряним оздобленням в умовах індивідуального виробництва з розробкою дидактичного проекту професійно-практичної підготовки кравців».

Об'єктом нашого дослідження є процес виготовлення легкого пальто жіночого та професійна підготовка кравців, **предметом** – проектування технологічного процесу виготовлення легкого пальто-трансформеру жіночого з шкіряним оздобленням в умовах індивідуального виробництва та професійно-практична підготовка кравців 6-го розряду.

					МДП 015.17 ПО. 2020 ПЗ	Арк.
						8
Змн.	Арк.	№ докум.	Підпис	Дата		

Гіпотеза дослідження полягає в тому, що приховати недоліки фігури і водночас зробити будь-яку фігуру елегантною, вирізнити жінку творчу з натовпу може легке пальто-трансформер, а дидактична підготовка кравців 6-го розряду буде ефективнішою, якщо використовувати інноваційні методи проведення занять та включати новітні технологічні досягнення для практичного засвоєння.

Метою дипломного проекту є конструкторсько-технологічна розробка легкого пальто жіночого зі шкіряним оздобленням в умовах індивідуального виробництва, проєктування технологічного процесу виготовлення коміру складної форми та розробка дидактичного проєкту професійно-практичної підготовки кравців 6-го розряду. Відповідно до мети та гіпотези було виділено такі **завдання**:

1. Розробити та виготовити пальто-трансформер жіноче легке зі шкіряним оздобленням за всіма умовами технологічного процесу виготовлення:

✓ проаналізувати сегмент потенційних споживачів та вимоги останніх тенденцій моди в секторі пальтових швейних виробів;

✓ визначити та розробити конструктивно-технологічне рішення моделі пальто жіночого легкого.

2. Розробити дидактичний проєкт з удосконалення професійно-практичної підготовки кваліфікованих робітників за спеціальністю «Кравець» 6-го розряду:

✓ вивчити завдання та функціональну структуру професійної діяльності фахівців спеціальності «Кравець» 6-го розряду, вимоги та можливості удосконалення підготовки фахівця цього рівня;

✓ зробити методичний аналіз навчально-програмної документації.

✓ підготувати навчальний матеріал, який необхідно включити в тематику підвищення кваліфікації «Кравців» 6-го розряду, розробити план-конспект заняття з теми: «Розробка лекал комірів муляжним методом».

					МДП 015.17 ПО 2020 ПЗ	Арк.
						9
Змн.	Арк.	№ докум.	Підпис	Дата		

Виконання поставлених завдань було виконане за допомогою таких **методів дослідження**: аналіз психолого-педагогічної та технологічної літератури з теми дослідження, аналіз державного стандарту професійно-технічної освіти ДСПТО 7435 .С.14.10 – 2016 за професією «Кравець», аналіз навчальної документації підготовки кравців 6-го розряду, психологічні спостереження та бесіди зі спеціалістами швейної галузі та роботодавцями, анкетування педагогічних працівників (майстрів виробничого навчання) при дослідженні умов та мотивації підвищення професійної кваліфікації.

Наукова новизна проєкту полягає у тому, що запропоновано розробку пальтового виробу у вигляді трансформеру із застосуванням муляжного методу. Акцент в роботі покладений на розробку коміру муляжним методом моделювання швейних виробів.

Практичне значення дослідження полягає в можливостях вдосконалення стандарту підготовки кравців 6-го розряду, у варіативній частині навчальних програм оновлювати навчальні теми за потребами та вимогами часу під час підвищення кваліфікації робітників та викладачів професійної школи швейного напрямку.

						Арк.
						11
Змн.	Арк.	№ докум.	Підпис	Дата		

РОЗДІЛ 1 Конструкторсько-технологічний

1.1 Допроєктні дослідження

1.1.1 Вибір сегменту потенційних споживачів та його характеристика

Перед початком розробки нової моделі необхідним етапом є вивчення ринку та сегменту аудиторії. Для цього проводиться збір даних, вивчення обраної аудиторії та визначення типу споживача на якого буде розроблена модель. (Таблиця 1.1) З наданої в таблиці інформації можна зробити висновок, що модель пальто-трансформера пропонується активним жінкам, зацікавленим модою та новими креативними ідеями. Жінка, на яку розрахована запропонована модель, неординарна, надає перевагу речам з якими можна експериментувати – ідея трансформеру, тобто зміни деталей, забезпечує цю можливість [16].

Вікова група, як і розмірні ознаки, має досить широкий спектр. Дана модель підійде інтелектуальним жінкам від 25 до 60 років. Широкий силует дасть змогу скорегувати будь-які особливості фігури, а трапецеподібна елегантна форма з асиметричним подолом надасть стрункості, на відміну від речей oversize, тому буде доречна від 46 до 50 розміру.

Кольорова гама пропонується нейтральна для більшої комбінаторності, це дасть змогу діловим активним жінкам розширити

					МДП 015.17 ПО. 2020 ПЗ			
Змн.	Арк.	№ докум.	Підпис	Дата				
Розроб.		Бабенчик. О.П.			Розділ 1 Конструкторсько- технологічний	Літ.	Арк.	Акрушіє
Перевір.		Внукова О. М..					10	43
Реценз.		Богославець Л.П.				КНУТД, МзЗПТ-19		
Н. Контр.		Держач Т. М.						
Затверд.		Держач Т. М.						

кольорові можливості основного одягу, аксесуарів, а також більш широкої заміни елементів, що трансформуються в даній моделі. Обраний був пудровий рожевий колір, який визначений Інститутом кольору Pantone, як один з фаворитів сезону 2020\2021, він відрізняється достатньою яскравістю, на відміну від ахроматичних кольорів, та водночас є нейтральним. Також перевагою кольору є його універсальність, він задовольнить як брюнеток так і блондинок, тому запропонований більше для кольорового типу «весна».

Таблиця 1.1 – Характеристика типу споживачів одягу

Назва ознаки	Характеристика ознаки
1. Антропоморфологічні ознаки	
1.1 Стать	Жіноча
1.2 Вікова група	Середній вік
1.3 Розмірна група	46-50
1.4 Зріст	164-174
1.5 Повнотна група	Середня/повна
1.6 Тип пропорцій	Рівноважний
1.7 Тип фігури	Прямокутник
1.8 Тип жировідкладень	Рівномірне
1.9 Постава	Нормальна
1.10 Висота плечей	Середні або нормальні (Впл = 6 ± 1 см)
1.11 Форма стегон	Середньорозвинені
1.12 Форма живота	Прямий
1.13 Довжина шиї	Середня
1.14 Форма обличчя	Овальна
1.15 Кольоровий тип	Весна
2. Соціально-демографічні ознаки	
2.1 Місце проживання	Мегаполіс
2.2 Кліматична зона	II
2.2 Рід діяльності	Творча
2.3 Рівень достатку	Середній
2.4 Ступінь інформованості	Висока
3. Психологічні ознаки	
3.1 Характер	Сангвінік
3.2 Темперамент	Врівноважений
3.3 Тип споживача	Ранні послідовники

На погляд автора, за вимогами сучасності, розробка концепції одягу - трансформеру дуже доречна і надає багато переваг споживачу, і з економічного, і з естетичного, і з практичного боків. За рахунок зміни окремих деталей можна швидко змінити стильовий напрямок (сучасні жінки після офісу, з його досить стриманим dress- кодом, можуть замінити якісь деталі і не змінюючи одяг створити романтичний стиль перед відвідуванням театру, або надати спортивні нотки в деталях направляючись на вечірку). Розроблена модель чудово задовольнить жінку в будь-якій ситуації (Таблиця 1.2) – в ній дуже зручно активно рухатись – форма не обмежує рухів, і також комфортно сидіти – це обумовлено асиметричним низом виробу (попереду він коротший).

Таблиця 1.2 – Характеристика ситуацій використання пальто-трансформера

Назва ситуації	Опис ситуації	Схеми типових рухів споживачів
Магазин, кафе	Нахил тулуба, відведення руки, підняття рук вгору	
Транспорт	Сидіння, підняття рук вгору	

Модель пальто-трансформера є дизайнерською пропозицією не для широкого кола споживачів – це так званий smartdress, тому говорити про масш пошив, стандартизацію та уніфікацію даної моделі неможливо. Хоча в економічному плані вона досить вигідна, бо розроблені муляжним методом деталі дуже зручно викладаються на тканині, форма досить

лаконічна – полочки та спинка виробу є суцільно викроєні, а довжина рукава скорочується за рахунок відсутності голівки, тому зручно вкладається у випад тканини від основної форми.

Ще один плюс моделі – відсутність прикладних та підкладочних матеріалів, а разом з цим і полегшення в обробці. Єдиною особливістю яку треба враховувати є вибір тканин високої щільності, бо модель не припускає підкладки і потребує двобічної обробки.

1.1.2 Аналіз напрямку моди та споживчих вподобань щодо обраного асортименту виробів

Для подальшого аналізу сучасних модних напрямків слід надати характеристику виробу який розробляється в даній роботі. Пальто відноситься до групи верхнього одягу швейних виробів – пальто та костюми. Підгрупа пальт складається з таких видів: пальта, плащі, куртки, накидки, пелерини, шинелі, бушлати тощо.

Всі ці вироби розрізняються за довжиною: пальто – 112-120 см, півпальто – 80-100 см., жакет – 65-15 см.; типом запаху: однобортні, двобортні, на запах; за видом застібки: на гудзики й петлі, кнопки, застібку - блискавку і ін.; за сезонністю: зимові, демісезонні, літні і всесезонні пальто і півпальто. Моделі жіночих пальто дуже різноманітні за силуетом та формою: прямі, напівприлеглі, трапецієподібні і т.ін. Останні тенденції моди – oversize, зробили популярними легкі пальта та кардигани на запах без застібок, а тільки з використанням пасків, за бажанням [1].

Більшість жіночих пальто є багат шаровими швейними виробами, що складаються з різних пакетів, які включають основний матеріал, підкладку, прокладочні матеріали, а для зимових пальто, крім цього - утеплену підкладку. Тип пальто який розроблявся – легке, позасезонне, цей тип виробу припускає невикористання утеплюючих та підкладочних матеріалів.

					МДП 015.17 ПО. 2020 ПЗ	Арк.
Змн.	Арк.	№ докум.	Підпис	Дата		13

Рукава жіночого пальто також бувають різного крою - втачні, реглани, комбіновані і суцільновикроєні з поличкою і спинкою. Низ рукавів може бути оброблений шліцами, манжетами, смужками хутра, та ін.. Також обов'язковим елементом пальто мають бути кишені. У відповідності з моделлю вони можуть бути накладні, прорізні, з клапанами, листочками, з обтачкою, в рамку; розташовуватись в оздоблювальних або сполучних швах. Ще одна деталь – комспр – відкладний, стійка, змінний, у вигляді капюшонів, або ж взагалі без коміра.

Довжина пальто визначається сучасним напрямком моди. Для жіночих пальто застосовуються різні елементи оформлення: всілякі складки, заціпи, рельєфи різних конструкцій і розмірів, оздоблювальні матеріали та елементи.

Сучасна мода неможлива без наявності пальто в жіночому гардеробі. Модні тенденції змінюються кожен рік, але що стосується пальто – тут можна спостерігати деяку стабільність на накопичувальну тенденцію. Кожного сезону з'являються нові пропозиції, але старі не поспішають відступати. Більшість модельєрів зараз пропонують зручні пальта, які прекрасно зігрівають і не ускладнюють рухів. Мода все більш демократична та ближча до людей. Зручність та індивідуальність - головні критерії обрання. Зі всього різноманіття можна виділити декілька основних фасонів і тенденцій: стилі – класичний, мілітарі, oversize; рукав – вшивний, сорочковий, напівреглан, з заниженою проймою; двобортні пальта та пальто з запахом. Єдина особливість останніх сезонів – ширина. Прилеглі та тісні силуети зараз відступили і надали місце більш комфортним формам. Особливістю цього сезону можна вважати розширену плечову лінію, активно пропонується завищена голівка рукава за рахунок крою або підплечиків.

					МДП 015.17 ПО.2020 ПЗ	Арк.
Змн.	Арк.	№ докум.	Підпис	Дата		14

Кожен новий сезон найвідоміший в світі путівник з найголовніших кольорових тенденцій - Pantone Color Institute, надає свій звіт з прогнозом кольорових тенденцій та рекомендацій для виробників одягу - Pantone Fashion Color Trend Report. На сезон осінь-зима 2020-2021 були запропоновані 4 основних нейтральних кольору та 10 наймодніших, які залишаються поза часом і також є прекрасною базою для більш виразних образів та сміливих сполучень. На розсуд експертів Pantone Color Institute, трендові кольори осінь/зима 2020/2021 віддзеркалюють цікавість до класики наповненої індивідуальністю. Універсальні кольори є водночас функціональними та виразними, що дозволяє вирізнитися. Ці відтінки заохочують до креативності, а також пропонують прагматизм відображаючи зміну потреб сучасних споживачів, які надають перевагу довговічності та індивідуальності, а не сліпому слідуванню загальних модних напрямків. З основних ми можемо назвати білий – відтінок слонової кістки (Almond Oil); глибокий синій (Blue Depths); сірий з голубим відтінком(Sleet); зелений (Military Olive).

Зазвичай в кольоровій палітрі Осінь/зима Pantone Color Institute надає 12 наймодніших кольорів, але для осені та зими 2020-2021 в Нью-Йорській та Лондонській палітрах лише 10 кольорів, яких досить щоб створювати яскраві неповторні сполучення:

- ✚ пудровий оранжевий Amberglow – надає впевненості та творчого самовираження;
- ✚ що Ви відчуваєте при слові “Самба”? Звичайно бразильські ритми, які асоціюються з радістю, багато кольоровістю та енергією. Саме тому Pantone назвав відтінок червоного 19-1662 Samba;
- ✚ дуже земний відтінок Sandstone нагадує теплий пісок та свіжий круасан. Цей неймовірний нейтральний, з гендерної точки зору, відтінок достатньо універсальний, щоб його можна було використовувати в будь-яку пору року;

					МДП 015.17 ПО. 2020 ПЗ	Арк.
						15
Змн.	Арк.	№ докум.	Підпис	Дата		

- ✦ відтінок Classic Blue глибокий та захоплюючий, як нескінченне вечірнє небо, яке відкриває світ широких можливостей. Синій Classic Blue — це колір дії, спокою та діалогу, солідності та довіри (політики це добре знають);
- ✦ Оптимістичний та яскравий Green Sheen — це сміливий жовто-зелений відтінок, який не залишиться непоміченим;
- ✦ Делікатний відтінок рожевого Rose Tan дарує відчуття легкості, але цей ніжний колір далеко не інфантильний. Він нейтральний і тому підійде багато кому. Rose Tan — дуже елегантний рожевий відтінок і чудово поєднується з різними теплими та холодними відтінками;
- ✦ Глибокий та освіжаючий синьо-зелений відтінок Ultramarine Green надає впевненості та самовладання;
- ✦ Сильний та стриманий коричневий Fired Brick дарує відчуття тепла та безпеки. Це ще один теплий зрілий відтінок «поза часом»;
- ✦ Персикова нуга дуже м'який, жіночний та стриманий колір, але також скоріше зрілий ніж дитячий;
- ✦ Гіпнотичний темний бузковий відтінок Magenta Purple інтригує та очаровує. Цей сильний живий колір володіє індивідуальністю та шармом. Він чудово поєднується з ніжним пудовим рожевим або верблюжим, з білим, і в компанії з сірим і з блакитним.

В якості декору нинішній сезон 2020/2021 дуже стриманий. Популярними видами оздоблення є хутро, шкіра гладка або з перфорацією, а також різноманітні канти – Шанель завжди в моді.

Зробивши аналіз напрямків моди сезону автор визначив основні ознаки майбутнього виробу (Таблиця 1.3).

					МДП 015.17 2020 ПО. 2020 ПЗ	Арк.
						16
Змн.	Арк.	№ докум.	Підпис	Дата		

Таблиця 1.3 – Матриця морфологічних ознак пальто
для визначеного споживача

Шифр ознаки	Назва ознаки	Варіанти ознаки
1	2	3
1	Ознаки форми	
1.1	Стильове рішення	Романтично-авангардний
1.2	Об'ємність форми	Середня
1.3	Силует	Трапецеподібний
1.4	Довжина	Середня (міді)
2	Ознаки конструкції	
2.1	Покрій	Суцільно викроєний
2.2	Лінії членування	-
3	Конструктивно-декоративні елементи	
3.1	Застібка	
3.1.1	Місце розташування	Центральне
3.1.2	Вид	Зовнішня
3.1.3	Тип	Двобортна
3.1.4	Функціональні елементи	Кнопки
3.2	Комір	
3.2.1	Для закритої горловини	-
3.2.2	Для відкритої горловини	Типу «апаш»
3.2.3	Без коміру, форма лінії горловини	Фау-подібний (мисом)
3.3	Кишеня	
3.3.1	Вид кишені	Накладна
3.3.2	Оформлення лінії входу в кишеню	В підгин з окантованим зрізом
3.3.2	Елементи оздоблення кишені	Декор (аплікація)
4	Ознаки форми рукава	
4.1	Ступінь об'ємності	Середній
4.2	Довжина	3/4
5	Ознаки конструкції рукава	
5.1	Лінії членування	Одношовний
5.2	Елементи оформлення низу	Шов в підгин
6	Оздоблення	Накладне (шкіра)
7	Ознаки основного матеріалу	
7.1	Вид	Пальтова (букле)
7.2	Колір	Рожева пудра
7.3	Рисунок	Меланж
	Фактура	Активна, матова, шорхувата

1.1.3 Вибір об'єкта проектування

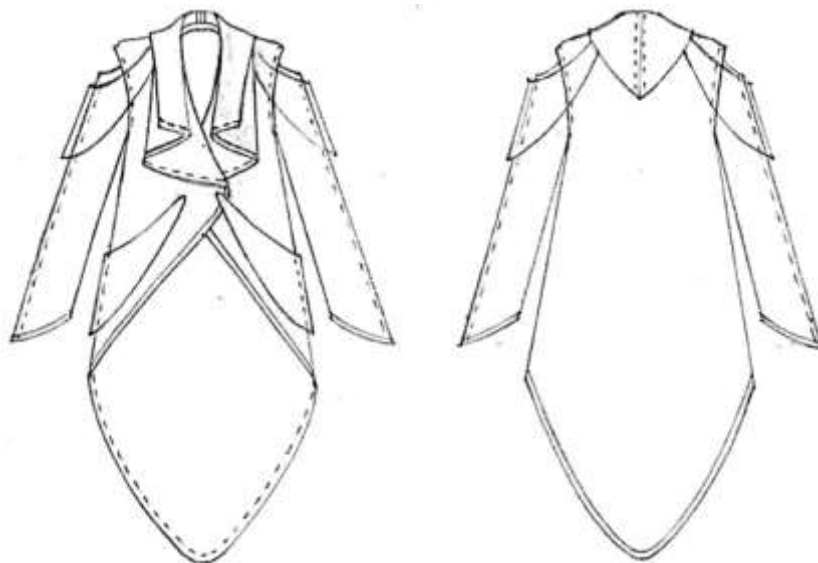


Рисунок 1.1 – Технічний рисунок пальто-трансформера жіночого

Пальто-трансформер жіноче легке, без підкладки, трапецеподібного силуету з асиметричним зрізом понизу, двобортне без застібки (Рис1.1). Пальто має широкий розмірний ряд, від 46 до 50 та підійде до росту 164-174см.

Виріб викроєний з цільного шматка тканини, тобто бокові шви відсутні. Рукава знімні полегшеної форми, без голівки та пристібаються потаємними застібками по низу пройми та на плечовому шві. Комір суцільнокрійний по переду та пришивний по спинці має фігурний низ.

Края деталей виробу декоративно оформлені подвійним підгином 1,5 см. та оздоблювальною фігурною строчкою на відстані 0,5см. від краю [3]. Така обробка обумовлена двосторонньою формою виробу та відсутністю підкладки. Пальто має знімні декоративно-конструктивні елементи – кишені, оздоблені аплікацією зі шкіри та накладні декоративні крильця зі шкіри. Пальто виготовляється з пальтового трикотажу букле меланж, арт.143655, колір пудровий рожевий. Нитки для з'єднання деталей – поліефірні в колір тканини. Підкладочну (арт. 37063, поліестер, рожевого кольору) тканину використовують лише для обробки країв та зворотного боку деталей.

					МДП 015.17 ПО. 2020 ПЗ	Арк.
						18
Змн.	Арк.	№ докум.	Підпис	Дата		

1.1.4 Конфекціювання матеріалів для виготовлення моделі одягу

Для виготовлення пальто сучасна індустрія пропонує багату кількість матеріалів серед яких ткани та неткани; гладкі та ворсові; натуральні, штучні та змішані. Сучасна мода для виготовлення верхнього одягу допускає використання матеріалів, які зовсім не відносяться до пальтових. Легкі та демісезонні пальто можуть виконуватись з костюмних та навіть платтяних тканин. Деякі тонкі тканини утеплюють синтепоном, який додає термічності та утеплює, наприклад плащові тканини. При виготовленні таких пальто використовують швейні декоративні прийоми неможливі при використанні пальтових тканин. Застосовуються еко-хутро та еко-шкіра. Всі ці штучні матеріали роблять одяг ідеальним для вологої погоди та захищають екологію, як прийнято вважати, але тільки кілька років як почались дослідження, як переробляти ці матеріали, щоб захистити екосистему планети. Тому класика завжди залишається класикою і промисловість продовжує виробляти натуральні тканини, а також адаптовані до нових вимог сучасності – змішані.



Асортимент сучасних пальтових тканин вельми широкий і до них виставляють високі вимоги якості – термоізоляція, щільність, зносостійкість, опір до усадки та розтяжимості. Основні властивості тканин пальтової групи, це рихлість та дуже висока щільність. Текстильна промисловість випускає гладко фарбовані, меланжеві та яскравовиткані матеріали для верхнього одягу. Основна ознака по якій поділяється група пальтових тканин – сировина : вовна та бавовна.

					МДП 015.17 ПО 2020 ПЗ	Арк.
Змн.	Арк.	№ докум.	Підпис	Дата		19

Наразі в продажу велика кількість тканин та обираючи треба враховувати призначення майбутнього виробу : сезон, умови використання, стиль та ретельно перевіряти характеристики. Одна з головних поряд зі складом сировини, це щільність, яка не повинна перевищувати встановлених для кожної групи кордонів:

- ✚ для дитячих пальто – не більше ніж 350 г/м²;
- ✚ для жіночих пальто – не більше ніж 450 г/м²;
- ✚ для чоловічих пальто – не більше ніж 600 г/м².



Найпопулярнішими залишаються вовняні тканини і більш популярними, окрім кашеміру, останнім часом є камвольні тканини. Головна їх риса це чіткий рисунок плетення. Асортимент підгрупи складають:

- ✚ габардин – щільна однорідна тканина діагонального плетіння. Виготовляється з вовна меріносів. Основні ознаки – підвищена жорсткість та сипучість, майже не мнеться, є водо відштовхуючим;



- ✚ діагональ – щільний гладко фарбований матеріал з гарною еластичністю. На лицьовому боці – діагональний подвійний дрібний рубчик. Класичний варіант виготовляється з вовна;

						Арк.
						20
Змн.	Арк.	№ докум.	Підпис	Дата		

✚ букле – тканина зі складним чи дрібно візерунковим плетенням. Склад – акрил, махер. Дуже м’яка, пластична та навіть еластична тканина;



✚ твід – класика. При виготовленні твіду використовують комбіноване переплетення. В результаті – пальтова тканина зі щільною фактурною текстурою. На лицьовій поверхні часто виткані різні візерунки. Асортимент твідових тканин дуже широкий. Склад волокон частіше змішаний – вовно, акрил та віскоза;



✚ вигонь – тканина виготовлена з шерсті одногогорбого верблюда або лами. М’який та теплий матеріал з середнім ворсом. Іноді склад роблять змішаним – бавовна та вовняні волокна.



Кожного року текстильна промисловість пропанує нові види матеріалів – двосторонні тканини, кожна сторона в яких має різну структуру, фарбування, тип плетення. Також зараз є групи тканин-компаньонів, лицьовий бік яких зроблений рельєфним або жакардовим плетенням. На цьому боці гарно відокремлюється рисунок. Інший же бік обробляють ворсуванням. Тканина чудово утримує тепло.

Окрім основних тканин виготовлення пальтових виробів потребує додаткових матеріалів : прокладкових, утеплюючих, клейових та підкладочних. Найпопулярніші підкладочні тканини: атлас, віскоза, саржа, сатин, шовк, поліефірний шовк та тканини на основі поліестеру [3]. Основна їх вимога – міцність, а ще бажано – натуральність та дуже гладка поверхня. Ці тканини захищають основний одяг від протирання щільними пальтовими тканинами та закривають всю внутрішню обробку виробу надаючи естетичного вигляду.

					МДП 015.17 ПО 2020 ПЗ	Арк.
Змн.	Арк.	№ докум.	Підпис	Дата		21

Для пальто-трансформеру запропонована тканина букле. Це обумовлено її зручністю в обробці – тканина не сипиться, а також естетичними характеристиками – м'яко викладається в широких формах, гарно драпірується та є двосторонньою – що важливо для даної моделі. І ще одна вагома риса – натуральність. Пальто м'яке, легке без підкладки, тому ні клейові, ні підкладочні матеріали не застосовуються. Підкладка була задіяна лише в обробці малочисельних швів для більш естетичного вигляду. Матеріал, який обраний для оздоблення теж натуральний – шкіра (Таблиці 1.4 – 1.7)

Таблиця 1.4 – Характеристика текстильних матеріалів для виготовлення пальто жіночого легкого

Назва матеріалу	Оформлення, обробка	Переплетення	Сировинний склад, %	Символи догляду				Ширина, см	Поверхне-ва густина, г/м ²	Ціна, грн
				хімічне чищення	прання	прасування	відбілювання			
1	3	4	5	6	7	8	9	10	11	12
Ткани на пальто ва	Букле, меланж	Трико та жне полотно	Вовна – 36 Нейлон 35 ПЕ – 30					148	470	251.38

Таблиця 1.5 – Характеристика клейових прокладкових матеріалів

Назва, умовне позначення,	Ширина см	Поверхнева густина, г/м ²	Вид клейового покриття	Температура плавлення, Тпл, °С	Щільність покриття, Кр/см ²	Колір	Сировинний склад, %	Ціна 1м, грн	Область застосування
1	2	3	4	5	6	7	8	9	10
Флізелін клейовий	90	36	ПА точкове	121-138	30	білий	100 Нейлон (поліамід)	18.00	Фронтальне проклеювання

Таблиця 1.6 – Характеристика швацьких ниток

Назва ниток	Сировинний склад	Торговий номер (товщина)	Вид пакування, довжина намотки, м	Ціна, грн.	Призначення
1	2	3	4	5	6
Комплексні синтетичні	100 ПЕ	40	Катушка 5000	10,60	Зшивання

Таблиця 1.7 – Характеристика фурнітури

Назва, умовне позначення	Характеристика	Додаткові відомості
Кнопки	Пластикові, 1см	

1.2 Конструктивне рішення моделі пальто жіночого легкого

1.2.1 Визначення вихідних даних та побудова конструктивної основи

Концепція виробу полягає у створенні безшовного пальто на основі чіткої геометричної фігури – трикутника. Вивчивши асортимент легких пальто автор відмовився від повної відсутності швів. Проаналізувавши подібні суцільно викроєні форми був відмічений ряд недоліків, а саме неестетичний мішкуватий вид на фігурі та недолуга посадка плечового виробу на плечах. Автор намагався виправити це в запропонованій розробці, саме тому для створення лекала був обраний муляжний метод [2]. Також була відмічена неохайна обробка країв виробів і вибір тканини переслідував дві цілі: пальто без підкладки (бо частково вивертається то на одну то на іншу сторону – це потрібно було врахувати); обробка краю повинна виглядати не грубо та естетично з обох сторін [11]. Ще однією метою було зробити виріб більш функціональним в зв'язку зі світовими тенденціями збереження оточуючого середовища та перевантаженням пропозицій одягу на світових ринках. Таким чином була розроблена модель пальто-трансформера, яке може використовуватись як жилет, а також доповнюватись за бажанням рукавами, декоративними крильцями та декоративно-функціональними кишнями в різних стилях.

Як було сказано вище, в основі форми – трикутник, розмір якого визначається за основними вимірами: обхват грудей, стегон, довжина майбутнього виробу позаду, ступінь запаху майбутнього виробу та основні прибавки. З макетної тканини готуємо трикутник розміром 96см x 130см x 165см.

Тканина накладається на манекен та моделюється бажана форма майбутнього пальто-трансформера, рукавів та кишень, що пристьобуються. Таким чином всі параметри виробу обумовлені

					МДП 015.17 ПО 2020 ПЗ	Арк.
Змн.	Арк.	№ докум.	Підпис	Дата		24

розраховуватись. Сама суть муляжного методу полягає у пошуку форми та напряму драпірувань відштовхуючись тільки від об'ємів.

Таблиця 1.8 – Розмірні ознаки фігури. Розмір 167 – 94 – 96

№	Найменування розмірної ознаки	Позначення	Величина, см
1	Напівобхват грудей I	СгI	43
2	Напівобхват грудей II	СгII	47
3	Напівобхват талії	Ст	37
4	Напівобхват стегон з врахуванням виступу живота	Сст	48
5	Обхват плеча	Оп	27
6	Довжина плечового окату	Дпл	13
7	Довжина від шиї до ліктя	Др.лік	45
8	Довжина спини до талії	Дтс	41
9	Довжина талії спереду	Дтп	46

Таблиця 1.9 – Прибавки

Найменування прибавки до розмірної ознаки	Позначення	Величина, см
До напівобхвату грудей III	Пг	7-8 см
До напівобхвату стегон	Пст	8-9 см
До обхвату плеча	Поп	7-8 см
До ширини плеча	Пшп	2-3 см

Таблиця 1.10 – Розрахунок лінійних вимірів моделі пальто жіночого легкого. Розмір типової фігури 167 – 94 – 96

Позначення місця виміру	Найменування виміру	Розрахунок, см	Величина, см
1	2	3	4
1	Довжина виробу попереду	$Дтс = Дтс + Пдв = 47 + 1$	48
2	Довжина виробу позаду	$Дтс = Дтс + Пдв = 100 + 1$	103

1.2.1 Побудова модельної конструкції

Модель пальто розроблена муляжним методом наколювання макетної тканини на манекен. Головною метою при створенні форми було невідхилення від концепції задуму – чітка геометрична форма трикутника, яка максимально зберігається при огортанні фігури. Методом наколки також зручніше викласти широкий комір, який і став окрасою моделі. Наступний крок в розробці авторського лекала – це уточнення форм та розмірів, корекція ліній та спряження всіх деталей (Рисунок 1.3 – 1.5). Накладні елементи також моделювались за формою та величиною на манекені, для створення більш гармонійної композиції виробу. Орнаменти розроблялись під розроблену форму лекал підкреслюючи пластику форми



						Арк.
						27
Змн.	Арк.	№ докум.	Підпис	Дата		

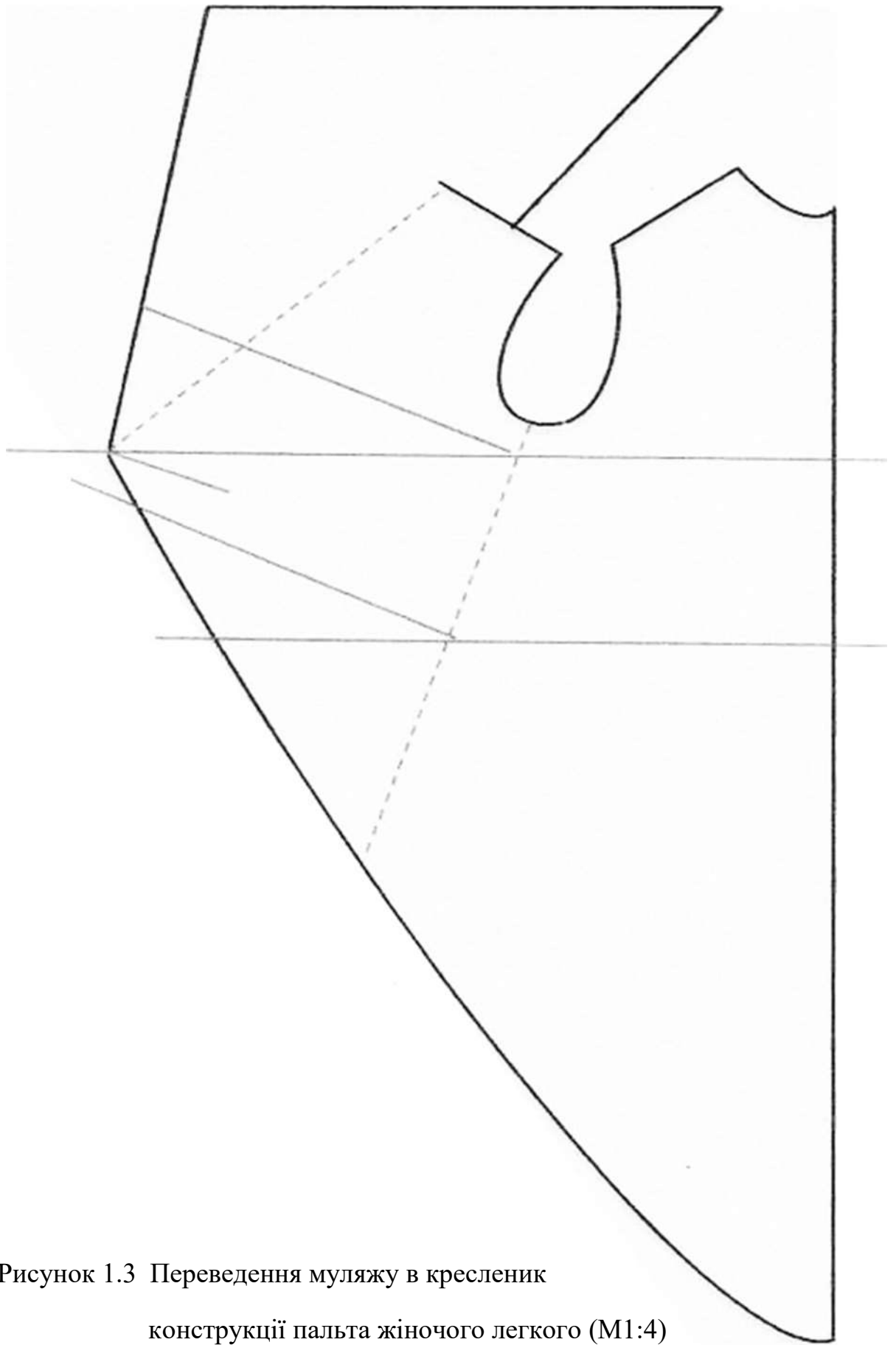


Рисунок 1.3 Переведення муляжу в кресленик
конструкції пальта жіночого легкого (М1:4)

Змн.	Арк.	№ докум.	Підпис	Дата

МДП 015.17 ПО 2020 ПЗ

Арк.

28

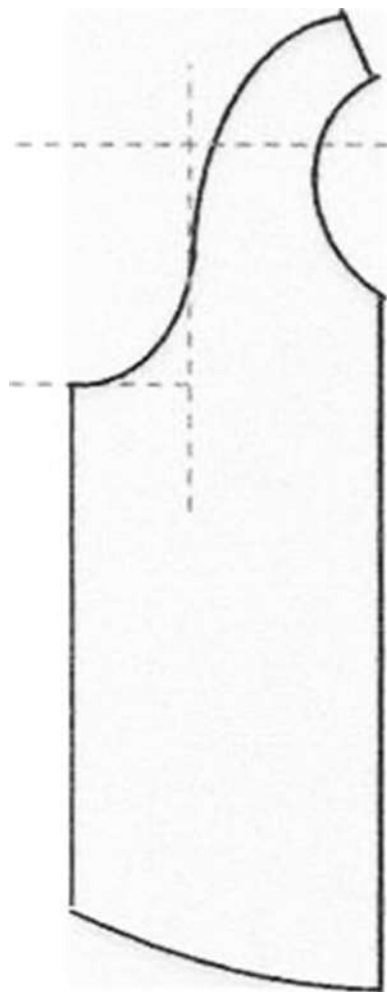


Рисунок 1.4 Переведення муляжу в кресленик конструкції рукава пальта жіночого легкого(М1:4)

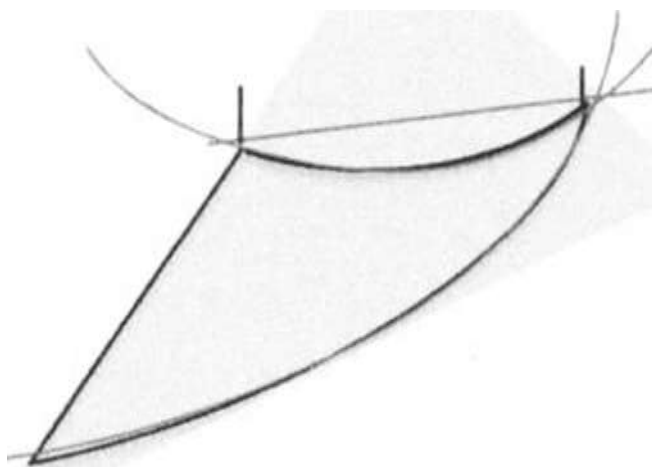


Рисунок 1.5 Переведення муляжу в кресленик з'ємної кишені (М1:4)

					МДП 015.17 ПО 2020 ПЗ	Арк.
						29
Змн.	Арк.	№ докум.	Підпис	Дата		

1.3 Технологічне рішення моделі пальто жіночого легкого

1.3.1 Вибір методів обробки вузлів швейного виробу

На основі проведених аналізів сучасних методів обробки швейних матеріалів, для виконання пальто-трансформера обрані більш раціональні варіанти для сполучно-крайових швів. Вибір був обґрунтований типом тканини та видом виробу. Тканина букле не сипуча і зручна в обробці. Пальто легке без підкладки, тому обирались найбільш естетичні способи оформлення всіх швів. Для поєднання деталей горловини позаду з коміром був обраний окантований крайовий шов в підгин та невелика обтачка. Для обробки зрізів та оформлення виробу автор застосував шов в підгин з окантованим зрізом оздоблений декоративною строчкою [7, 11].

1.3.2 Складання раціональної технологічної послідовності виготовлення виробу



Рисунок 1.6 – Структурна схема виготовлення пальто жіночого легкого

Виготовлення пальто складається з етапів та операцій, які прослідковується в таблиці 1.11[3], де враховуються чітка послідовність, розподіл праці, кваліфікація робітників для певних операцій і т.ін.

Таблиця 1.11 – Технологічна послідовність виготовлення
пальто легкого

№ ТНО	Найменування технологічно-неподільної операції	Спеціальність	Розряд	Норма часу, с	Обладнання та пристрої
1	2	3	4	5	6
1	Перевірка якості деталей крою	Р	3	80	Крейда, лекало
2	Запуск деталей крою в процес	Р	3	30	Стіл запуску
3	Зшивання коміру по спинці основної деталі пальто	М	3	30	Juki 8100,
4	Пришивання коміру до горловини спинки	М	3	30	Juki 8100,
5	Зшивання верхнього центрального шва рукавів	М	3	30	Juki 8100,
6	Обробка верхнього центрального шва рукавів швом упідгин з закритим зрізом та оздоблювальною строчкою (на 0,5 см. від краю)	С	4	60	Ricoma EM-1010

1	2	3	4	5	6
7	Обробка передніх, нижніх зрізів та країв коміру пальто (суцільновикроєні пілочка та спинка) швом упідгин з закритим зрізом та оздоблювальною строчкою (на 0,5 см. від краю)	С	4	120	Ricoma EM- 1010
8	Обшивання рукавів по бічним та нижнім зрізам косою бейкою та оздоблювальною строчкою	С	4	60	Ricoma EM- 1010
9	Припрасування косої бейки на зрізах рукавів	П	3	10	OSHIMA OP- 450 GS
10	Зшивання рукавів	М	2	30	Juki 8100,
11	Припрасування швів основної деталі пальто	Пр	2	120	Theoboard 0300 B + V, ДМ – Special
12	Розпрасування центральных швів рукавів	П	2	10	OSHIMA OP- 450 GS

Змн.	Арк.	№ докум.	Підпис	Дата

МДП 015.17 ПО 2020 ПЗ

Арк.

32

1	2	3	4	5	6
13	Дублювання обшивки верху рукавів	П	2	10	OSHIMA OP- 450 GS
14	Обметування обшивок рукавів	С	2	30	Shunfa 747 TY
15	Пришивання обшивки до окату рукавів	М	3	60	Juki 8100
16	Підшивання низу рукавів	М	3	20	Juki 8100
17	Припрасування рукавів	Пр	2	60	Theoboard 0300 B + V, ДМ -Special
18	Пришивання потаємних кнопок до пройми пальто та на плечовий шов	Р	1	180	Нитки, голка, ножиці
19	Пришивання нижніх частин кишень до верхніх	М	2	40	Juki 8100,
20	Обробка зрізів кишені косою бейкою та оздоблювальною строчкою	С	4	20	Ricoma EM- 1010
21	Вивертання кишень, виправляючи шви та кути	Р	1	15	Кілочок

Змн.	Арк.	№ докум.	Підпис	Дата

МДП 015.17 ПО 2020 ПЗ

Арк.

33

1	2	3	4	5	6
22	Приprasування кишень		2	15	Theoboard 0300 B + V, ДМ – Special
23	Прокладання оздоблювальної строчки на кишнях (0,5 см від краю)	С	4	30	Ricoma EM- 1010
24	Чистка виробу. Відprasування	Пр	1		Theoboard 0300 B + V, ДМ – Special
25	Оздоблення кишень шкіряними декоративними елементами	Р	5	400	Ножиці, клейова стрічка
Загальна витрата часу				1 490	

1.4 Розробка технічної документації на модель одягу

1.4.1 Оформлення лекал-еталонів

Лекала-еталони моделі пальто жіночого легкого побудовані на основі лекал розроблених муляжним методом на манекені з макетної тканини. При розробці враховувалась ідея максимального збереження суцільності шматка тканини для створення безшовної форми виробу та чіткого прочитання геометрії, закладеної в концепцію виробу. Лекало-еталон розраховано на достатньо широкий розмірний, ростовий та повнотний ряди для більшої універсальності моделі – від 46 до 50, для 1 та 2 повнотних груп, з ростовими ознаками від 167см. до 174см. При побудові та подальшому уточненні форми враховувались прибавки на вільність облягання лише по основним вимірам, а саме до об'єму грудей, стегон, довжини плеча, ширина спинки позаду, обхвату та ширині плеча. Інші прибавки стосуються тільки технології виготовлення – 3см. по всім зрізам, така величина обґрунтована закладеною в модель обробкою швів та країв деталей виробу. Застосовувався подвійний підгін та оформлення всіх швів, як внутрішніх так і зовнішніх, фігурною строчкою, ця обробка обумовлена відсутністю підкладки та вимогою естетизації всіх швів. Модель широка з частинами деталей, як наприклад драпірований комір, які вивертаються різними боками – внутрішнім та зовнішнім, а також асиметричною лінією нижнього краю самого пальто та рукавів, які пристьобуються. Враховуючи, що форма пальто – трансформер і всі деталі (рукава, кишені, оздоблення) є окремими, всі їх зрізи обробляються не оверлоком, а косою бейкою та фігурною оздоблювальною строчкою для більш охайного вигляду. Лекала продумані таким чином, що вони зручно вкладаються в ширину пальтових тканин, це дає багато зручності та економічної доцільності при серійному виробництві.

					МДП 015.17 ПО 2020 ПЗ	Арк.
Змн.	Арк.	№ докум.	Підпис	Дата		35

1.4.2. Технічний опис зразка-еталону виробу

Затверджую:

Головний інженер

ТОВ «Motrya»

Іванова Л. Б.

«27» лютого 2020р.

Технічний опис зразка моделі № П - 0070

Виріб Пальто жіноче легке

НТД ДСТУ ГОСТ 25295 «Одежда верхняя пальтово-

костюмного асортимента. Общие технические условия»

Зразок моделі затверджений Художньо-технічною радою

ТОВ «Motrya» Протокол № 20 від «19» лютого 2020 р.

За основу при розробці прийняті розмірні ознаки

базової типової фігури 167 – 94 – 96

Модель рекомендована для випуску у масовому

виробництві у розмірах: зріст 164 - 174

обхват грудей 92 - 100

обхват стегон 94 - 100

повнотна група 1 та 2 повнотні групи

Назва підприємства: ТОВ «Motrya»

Автори моделі:

Художник Бабенчик О.П.

Конструктор Бабенчик О.П.

Технолог Бабенчик О.П.

					МДП 015.17 ПО 2020 ПЗ	Арк.
						36
Змн.	Арк.	№ докум.	Підпис	Дата		

Пальто виготовляється з пальтового трикотажу букле меланж, арт.143655, колір пудровий рожевий. Нитки для з'єднання деталей – поліефірні в колір тканини. Підкладочну (арт. 37063, поліестер, рожевого кольору) тканину використовують лише для обробки країв та зворотного боку деталей.

Пальто одного розміру має широкий розмірний ряд, від 46 до 50 та рекомендоване до ростів 164-174см., розмірів 46-50, 1 та 2 повнотних груп, також представлені виміри для розмірів від 40 до 44.

Специфікація деталей крою

№ Дет.	Найменування деталі	Кількість	
		лекал	Деталей крою
1	2	3	4
Деталі верху			
1	Основа ліфу	1	1
2	Рукав	1	2
3	Нижній клапан рукава	1	2
4	Кишеня	1	2

Табель вимірів виробу у готовому вигляді (р.46-50)

Назва місць вимірів	Виміри				Припуски на шви та усадку	Максимальне відхилення від номінального розміру у виробі, см
	Обхват грудей	92	96	100		
	Обхват стегон	94	98	102		
	Зріст	164-174				
1	2	3	4	5	6	7
Довжина спинки вздовж середини спинки	167	103,0	103,0	103,0	Усадка – 1,0	1,0
	170	103,0	103,0	103,0	Шов – 3,0	
	174	103,0	103,0	103,0	Підгин – 3,0	

1	2	3	4	5	6	7
Довжина переду вздовж середньої лінії	167	48,0	48,0	48,0	Усадка – 1,0 Запах – 17,0 Підгин – 3,0	1,0
	170	48,0	48,0	48,0		
	174	48,0	48,0	48,0		
Ширина спинки у найвужчому місці	167	42,0	42,0	42,0	Шви – 3,0 Усадка – 0,5	1,0
	170	42,0	42,0	42,0		
	174	42,0	42,0	42,0		
Ширина виробу на рівні глибини пройми	167	48,0	48,0	48,0	Усадка – 1,0 Шви – 3,0	1,0
	170	48,0	48,0	48,0		
	174	48,0	48,0	48,0		
Ширина рукава	167	34,0	34,0	34,0	Шви – 3,0 Усадка – 0,5	1,0
	170	34,0	34,0	34,0		
	174	34,0	34,0	34,0		
Довжина рукава	167	48,0	48,0	48,0	Усадка – 1,0 Шов – 3,0 Підгин – 3,0	1,0
	170	48,0	48,0	48,0		
	174	48,0	48,0	48,0		

Табель вимірів виробу у готовому вигляді (р.40-44)

Назва місць вимірів	Виміри				Припуски на шви та усадку	Максимальне відхилення від номінального розміру у виробі, см
	Обхват грудей	80	84	88		
	Обхват стегон	82	86	90		
	Зріст	160-167				
Довжина спинки вздовж середини спинки	160	101,0	101,0	101,0	Усадка – 1,0 Шов – 3,0 Підгин – 3,0	1,0
	164	101,0	101,0	101,0		
	167	101,0	101,0	101,0		
Довжина переду вздовж середньої лінії	160	46,0	46,0	46,0	Усадка – 1,0 Запах – 15,0 Підгин – 3,0	1,0
	164	46,0	46,0	46,0		
	167	46,0	46,0	46,0		
Ширина спинки у найвужчому місці	160	40,0	40,0	40,0	Шви – 3,0 Усадка – 0,5	1,0
	164	40,0	40,0	40,0		
	167	40,0	40,0	40,0		
Ширина виробу на рівні глибини пройми	160	46,0	46,0	46,0	Усадка – 1,0 Шви - 3,0	1,0
	164	46,0	46,0	46,0		
	167	46,0	46,0	46,0		
Ширина рукава	160	32,0	32,0	32,0	Шви – 3,0 Усадка – 1,0	1,0
	164	32,0	32,0	32,0		
	167	32,0	32,0	32,0		
Довжина рукава	160	46,0	46,0	46,0	Усадка – 1,0 Шов – 3,0 Підгин – 3,0	1,0
	164	46,0	46,0	46,0		
	167	46,0	46,0	46,0		

Вид виробу пальто жіноче легке

Модель П-0070

Номер повнотної групи 1

Вікова група середня

Базовий розмір 167 – 94 – 96

Конфекційна карта

Розробник Бабенчик О.П. Модель П - 0070

Підприємство ТОВ «MOTUA» Назва виробу пальто жіноче легке

Розміри, що рекомендуються 46-50

Повнотна група 1 та 2

Зрости, що рекомендуються 164 – 174

Тканина верху	Підкладкова тканина	Прокладк овий матеріал	Матеріал оздоблення	Нитки	Фурнігура
					
Тканина пальтова - трикотаж букле меланж, вовна 35%, нейлон 35%, поліестер 30%, 470 г/м ²	Поліестер 100%, 52 г/м ²	Флізелін клеювий крапковий, нейлон 100%, 30 г/м ²	Шкіра натуральна	Комплекс ні синтетичні 100 ПЕ, 40	Кнопки пластикові

Висновки до розділу I

Розроблено нову модель пальто жіночого легкого, що на погляд автора є дуже актуально, враховуючи останні тенденції моди. Попередньо були вивчені та проаналізовані світові Fashion напрями за цим видом одягу. Останнім часом на світових подіумах спостерігається просування ідей концептуального одягу з підкресленням індивідуальності, нам надаються якісь основні точки відправлення – об'ємність, ступінь прилеглості, кольорова гама, варіанти оздоблення. Таким чином, можливість обрання одягу на індивідуальну фігуру є дуже широкою, загальні правила, відсутні. Популярною ідеєю після створення комбінаторного одягу стає створення одягу-трансформеру. Як свого часу, в період модерну, з'явився жіночий костюм, який поділив сукню навпіл та надав змогу більшої варіативності, так і одяг-трансформер пропонує вирішити нові завдання сучасності. Наразі ринок одягу перенасичений, йде боротьба за екологію на яку впливає і виробництво і утилізація великої кількості матеріалів. В зв'язку з цим прийшло переосмислення відношення до одягу, але жінки ніколи не перестануть цікавитись модою і новими ідеями і саме одяг-трансформер, на думку автора, може задовольнити всі бажання та вимоги.

Попередньо проаналізований сегмент споживачів надав змогу визначити цільову аудиторію для нової форми. Запропанована модель пальто-трансформера пропонується для інтелектуальних жінок від 25 до 60 років. Модель потребує творчого підходу, тому буде цікава жінкам неординарним, які люблять вирізнятися з натовпу та вміють демонструвати себе. При цьому форма зроблена таким чином, що може приховати багато особливостей фігури і водночас зробити будь-яку фігуру елегантною.

					МДП 015.17 ПО 2020 ПЗ	Арк.
						41
Змн.	Арк.	№ докум.	Підпис	Дата		

Концепція форми полягала в створенні одягу на основі чітко трикутної форми та суцільного шматка тканини. Автор вирішив більш доцільним не конструктивний, а муляжний метод розробки лекал для більш чіткого бачення формоутворення драпірованого коміру та поєднання конструктивних вузлів плечової лінії. Пройма, а як слідство і рукава, також було зручніше розробити муляжним методом, бо при такій побудові розширеної основи зі зниженою проймою без бокових швів конструювати та розраховувати пройму неможливо. В формі рукавів треба було врахувати їх міцне кріплення до основи, тому як база була обрана форма рукава реглан.

Тканини призначені підкреслити форму виробу, тому була обрана пластична та м'яка пальтова тканина трикотаж букле з нейтральним меланжевим переплетенням, яке само по собі є декоративним але допускає і додаткове оформлення. Колір обраний також не випадково: по перше були вивчені кольорові тенденції на сезон 2020-2021; по друге була врахована форма – світлі відтінки більш виразно демонструють скульптурність форми коміра; по третє – колір достатньо нейтральний і виразний водночас, пудровий рожевий з гами активних теплих кольорів але з додаванням нюду та в пастельних тонах є прекрасним компаньйоном до широкого спектру кольорів та задовольнить всі жіночі кольорові типи.

Модель-трансформер дає змогу розробити додаткові деталі різних форм, які будуть урізноманітнювати і без того цікаву модель: жилет об'ємний без застібки (з паском чи без); пальто з від'ємними рукавами різної форми та довжини; кишені, які пристібаються і також можуть бути різної форми та величини – все це дає змогу надати моделі різних стильових напрямків. Можливим також є і різні види декорування. В запропонованому варіанті був розроблений складний авторський декор зі шкіри, звичайно це більш прийнятно для індивідуального виробництва, але ідея форми трансформера дає змогу замінити його.

					<i>МДП 015.17 ПО 2020 ПЗ</i>	Арк.
						42
Змн.	Арк.	№ докум.	Підпис	Дата		

Розроблена модель пальто вигідна для виробництва, бо одним своїм розміром охоплює 4-5 розмірів фігури та 2-3 ростових та повнотних груп, є дуже зручною та оптимальною в розкладці лекал при виробництві, має малу кількість деталей для розкрою і нескладну обробку (яку при бажанні можна варіювати) – все це дуже зручно і вигідно економічно та дає багато плюсів при серійному виробництві.

					<i>МДП 015.17 ПО 2020 ПЗ</i>	Арк.
						43
<i>Змн.</i>	<i>Арк.</i>	<i>№ докум.</i>	<i>Підпис</i>	<i>Дата</i>		

РОЗДІЛ 2 Дидактичний проект з удосконалення підготовки кваліфікованих робітників - Кравець 6 розряду

Як кажуть: зустрічають по одягу, а проводжають за розумом. Як виглядати індивідуально, відокремлюватись та запам'ятовуватись? Першим помічником в цьому є спеціалісти Fashion Industry, а саме фахівці з виготовлення одягу. В проектному потоці спеціалістів – дизайнер, закрійник, кравець, швачка – професія кравця займає важливе місце і потребує високого рівня кваліфікації. Високий рівень кравця припускає навички та знання широкого профілю, не дарма з'явилась така спеціалізація як кравець-закрійник. Досвідчений спеціаліст здатний не тільки зняти мірки з клієнта, але і надати рекомендації з форми, фасону; відштовхуючись від фізіологічних даних підкреслити індивідуальність; внести необхідні зміни в конструкцію; розкроїти тканину та підготувати виріб для примірювання. Після доопрацювання кравець високого розряду сам шиє модель або передає кінцево підготовлену заготовку швачке.

2.1 Трудова діяльність кваліфікованих робітників – кравців у проектованому потоці

Кваліфікація спеціаліста визначається робітничим розрядом. В Державному стандарті професійно-технічної освіти визначено 2-3, 4, 5, та 6 розряди для підготовки та підвищення кваліфікації робітників професії Кравець, які розроблені відповідно до Конституції України, Законів України «Про освіту», «Про професійно-технічну освіту», «Про професійний розвиток працівників», «Про зайнятість населення», «Про

					МДП 015.17 ПО 2020 ПЗ			
Змн.	Арк.	№ докум.	Підпис	Дата	Розділ 2 Методичний	Літ.	Арк.	Акрушів
Розроб.		Бабенчик О.П.					44	38
Перевір.		Внукова О. М.						
Реценз.		Богославець Л.П.						
Н. Контр.		Деркач Т.						
Затверд.		Деркач Т. М.			КНУТД, МзЗПТ-19			

організації роботодавців, їх об'єднання, права та гарантії їх діяльності», постанови Кабінету Міністрів України від 23 листопада 2011 р. № 1341 «Про затвердження Національної рамки кваліфікації» та інших нормативно-правових документів [4], де надаються чіткі вимоги та освітньо-кваліфікаційні характеристики (ОКХ) для спеціалістів кожного розряду. І якщо базовим рівнем вважаються 2-3 розряди, 4 розряд надає вже більш широкі професійні знання, то 5 та 6 – то є вища категорія спеціалістів цієї спеціальності. Два останніх розряди отримують вже спеціалісти, які мають практичний досвід роботи за фахом та бажають підвищити свою кваліфікацію.

Процес підвищення кваліфікації важливий як на виробництві, так і в освіті. Для майстрів виробничого навчання сучасні вимоги виставляють нові складні завдання і в педагогічній і в фаховій діяльності. З'являються нові матеріали, нові технології обробки, розробка нових моделей потребує знань нового програмного забезпечення, виробничі процеси виготовлення одягу спрощуються з появою нового обладнання, яке в свою чергу потребує його вивчення та опрацювання – все це те нове яке вимагає професійного росту та підвищення кваліфікації фахівців.

Одна з основних можливостей для педагогів (майстрів виробничого навчання) підвищити професійні компетенції, це курси підвищення кваліфікації закладами післядипломної педагогічної освіти та стажування перед атестацією. Завдяки новому Порядку підвищення кваліфікації педагогічних та науково-педагогічних працівників, що затверджений постановою КМУ від 21.08.2019р. № 800 педагоги мають право самі обирати навчальні заклади та підприємства для вдосконалення своїх компетенцій. В офіційне підвищення кваліфікації наразі враховується і участь у проектах, вебінарах, майстер-класах, творчо-професійних заходах, що розширює спектр можливостей і надає більш широкий вибір для самовдосконалення.

					МДП 015.17 ПО 2020 ПЗ	Арк.
Змн.	Арк.	№ докум.	Підпис	Дата		45

2.1.1 Аналіз функціональної структури професійної діяльності робітників за професією «Кравець» 6-го розряду

Професійна діяльність спеціалістів за професією Кравець базується, в першу чергу, на загальних компетенціях, які є основою сучасного фахівця:

1. Розуміння основ галузевої економіки та підприємництва.
2. Знання основ трудового законодавства.
3. Оперативність в прийнятті правильних рішень у позаштатних ситуаціях під час роботи та здатність відповідально ставитись до професійної діяльності.
4. Знання професійної лексики та термінології.
5. Здатність діяти в нестандартних ситуаціях та працювати в команді.
6. Дотримання професійної етики та запобігання конфліктних ситуацій.
7. Дотримання та виконання вимог охорони праці

Звичайно для фахівця важливі і професійні компетенції і можна перелічити базові з них. В свою чергу кожен розряд вимагає певних навичок та знань – компетенцій, які закладені в стандарті та на яких базується професійна освіта (Таблиця 2.1) [8, 10].

Таблиця 2.1 Узагальнений перелік дидактичних засобів діяльності робітників за професією «Кравець»

Професійні вміння	Професійні знання
1	2
Загальнопрофесійні дидактичні засоби діяльності	
Оволодіння основами матеріалознавства, визначення складу, властивостей матеріалів. Оволодіння основами спеціального малювання та	Знання асортименту швейних виробів. Знання та вміння працювати з обладнанням швейного виробництва. Використання інформаційних

1	2
<p>креслення. Вміння виконувати волого-теплову обробку та клейові з'єднання. Оволодіння основами конструювання одягу. Виконання технологічних операцій з виготовлення виробів асортиментних груп з різних матеріалів. Виконання технологічних операцій з обробки окремих деталей і вузлів виробів на сучасному швейному обладнанні. Контроль якості обробки швейних виробів. Дотримання вимог безпеки праці.</p>	<p>технологій. Знання складових частин швейних виробів та деталей конструкції. Технологія швейних виробів та технологічна послідовність виконання. Призначення, технологічні режими і методи ВТО. Види, призначення і конструктивні особливості швейного обладнання. Призначення спеціальних пристроїв, пристосувань, засобів малої автоматизації; правила користування ними. Правила роботи на швейному обладнанні; порядок усунення дрібних несправностей. Вимоги до якості технологічної обробки деталей і вузлів швейних виробів. Правила безпеки праці при виконанні технологічних операцій.</p>
Спеціальні ДЗД	
Спеціальність — Кравець 6 розряду	
<p>Шити вироби за індивідуальними замовленнями, а також моделі та зразки підвищеної складності – авторські моделі, колекційні вироби. Ремонтувати та оновлювати вироби на підкладці та прокладці, верхні хутрянні вироби. Виконувати художнє оздоблення виробів. Брати участь у запуску нових моделей, читати ескізи моделей. Проводити інструктаж для кравців, які мають нижчий кваліфікаційний розряд.</p>	<p>Методи та прийоми пошиття, оздоблення, ремонту та волого-теплової обробки; технологію пошиття; асортимент, конструкцію, складові частини та деталі виробів зазначеного асортименту; будову, призначення та правила експлуатації швейного обладнання, застосування швейних автоматів та напівавтоматів.</p>

					МДП 015.17 ПО 2020 ПЗ	Арк.
Змн.	Арк.	№ докум.	Підпис	Дата		47

Але, у зв'язку з появою нових вимог до фахівців та формуванням нової виробничої структури швейної індустрії, в світі з'являється потреба в розширенні та вдосконаленні професійних компетенцій. Виробництво з великих об'ємів та корпорацій переключається на більш малі компанії та більш індивідуальне виробництво і вимагає появу спеціалістів широкого профілю, тож і вимоги до компетенцій фахівця зростають (Таблиця 2.2). Ще більш великі вимоги ставляться перед педагогами, майстрами виробничого навчання, які повинні постійно розвиватись, набувати нових знань та навичок, самовдосконалюватись і бути сучасними та цікавими і мотивуючими для нового покоління здобувачів освіти.

З наведених таблиць ми можемо побачити максимальну складність виконання завдань кравців 6-го розряду. За державними стандартами освітньо-кваліфікаційної характеристики ці фахівці виконують складні завдання, які потребують розширених знань з конструювання, моделювання, стилістики, ергономіки, конфекціонування, технологій обробки, ескізування, бо в стандарті фахівця цього рівню закладена робота за індивідуальним замовленням, тобто з конкретною людиною, з її фізіологічними та психологічними особливостями. Кравець високого рівня приймає участь у запуску нових моделей та повинен як читати ескізи моделей, так і вміти самостійно зробити нарис або ескіз для більшої наочності. Спеціаліст цього рівня повинен вміти виготовляти швейні вироби підвищеної складності, як перераховується в ОКХ, окрім звичайного виготовлення та оновлення пальт, піджаків, фраків, візиток, жакетів на підкладці та прокладці, верхніх хутряних виробів, шинелей, плащів, кітелів, мундирів, комбінезонів, виробів платтяного асортименту, це ще і авторські моделі, колекційні вироби, виставкові, вечірні та весільні ансамблі, театральні костюми. Ці вироби припускають складне оздоблення різних видів, яке потребує окрім знання технологій виготовлення, ще й естетичного та креативного підходу, знання традицій та історії костюму (Рисунок 2.1).

					МДП 015.17 ПО 2020 ПЗ	Арк.
Змн.	Арк.	№ докум.	Підпис	Дата		48

Таблиця 2.2 Функціональна структура діяльності робітників за професією «Кравець» 6-го розряду

Функції діяльності	Процедури діяльності	Предмети діяльності	Засоби діяльності	Продукти діяльності	Дидактичні засоби діяльності	
					Знати	Уміти
1	2	3	4	5	6	7
Підготовчо-організаційна	Робота з технічною документацією. Організація робочого місця. Організація раціонального робочого процесу. Знання та дотримання правил охорони праці та безпеки життєдіяльності.	Робочі місця для різних видів робіт. Техnologічна і технічна документація, конструкції та лекала, деталі крою і вузли швейних виробів	Швейне обладнання та інструменти, пристосування малой механізації й автоматизації. Спецобладнання.	Пакет документації Підготовлені до роботи обладнання та матеріали.	Технічну та технологічну документацію; раціональну організацію робочих місць для різних видів робіт; вимоги до деталей крою і технології обробки; вимоги до якості оброблених швейних вузлів; правила техніки безпеки праці,	Опрацьовувати технологічну та технічну документацію; підготувати обладнання, інструменти і пристосування малої механізації до роботи; організувати робоче місце для різних видів робіт; перевірити якість та підготувати деталі крою до роботи; дотримуватись правил техніки безпеки праці

Продовження таблиці 2.2

Проектно-конструкторська	Уточнення конструкцій та лекал виробів що запускаються. Підготовка матеріалів до розкрою. Розробка та організація технологічного процесу виробництва.	Завдані розмірні ознаки. Робочі матеріали та обладнання. Конструкції та лекала виробів.	Робочі матеріали та обладнання. Комп'ютерне обладнання та забезпечення	Конструкції та пакет розроблених лекал майбутніх виробів. Тканини та інструменти.	Конструювання та моделювання складних швейних виробів за індивідуальним замовленням; нові технології розкрою та сучасні напрямки моделювання одягу, властивості застосування та поєднання різних матеріалів, що особливо індивідуальною підбору форми моделей	Розробляти моделі та лекала за індивідуальними замовленнями швейних виробів будь-якої складності. Оновлювати дані виробів у раз наявності в складі робіт операцій з: відновлення крейджних ліній, нанесення після примірки, викроювання, підкроювання деталей верху, підрізки деталей верху з попереднім наметуванням ліній. Брати участь у запуску нових моделей, читати ескізи.
--------------------------	---	---	--	---	---	---

Змн.	Арк.	№ докум.	Підпис	Дата
------	------	----------	--------	------

Продовження таблиці 2.2

1	2	3	4	5	6	7
Технологічна	Виконання технологічних операцій з виготовлення одягу складного крою з поділом праці. Виконання сучасного художнього оздоблення виробів.	Деталі крою, вузли швейних виробів, матеріали та техніки оздоблення різних видів одягу.	Швейне та спец обладнання, інструменти, пристосуван ня, засоби малої механізації. Тканини та матеріали для виготовлення та оздоблення швейних виробів.	Підготовлені до примірки або готові швейні вироби, деталі крою швейних виробів та елементи їх оздоблення	Організація технологічного процесу виготовлення моделей будь-якої складності. Вимоги технологічної обробки вузлів швейного виробу. Види та матеріали оздоблення. Знання способів усунення дефектів та підготовки виробів до примірки.	Виконання всіх видів операцій з виготовлення швейного одягу будь-якої складності; Знання та вміння виконання обробки технологічних операцій виготовлення одягу складних форм. Вміння знайти раціональний метод технологічної обробки чи оздоблення виробу. Остаточне ВТО виробів.

Продовження таблиці 2.2

1	2	3	4	5	6	7
Контрольна	Проведення інструктажу для кравців, які мають нижчий кваліфікаційний розряд. Вхідний та вихідний контроль якості в процесі виготовлення швейних виробів. Контроль обладнання відповідно до технічних вимог.	Технічна документація. Технологічна та конфекційна карти.	Технологічне завдання.	Готовий виріб.	Знання методів та вимог контролю якості швейних виробів, вузлів і деталей крою. Розуміння якості виконання різних видів оздоблювальних робіт.	Вміння організації процесу виготовлення та самоконтролю якості кравців, які мають нижчий кваліфікаційний розряд. Організація вхідного контролю якості всіх матеріалів перед початком процесу виготовлення та вихідного контролю при закінченні виробничого процесу.

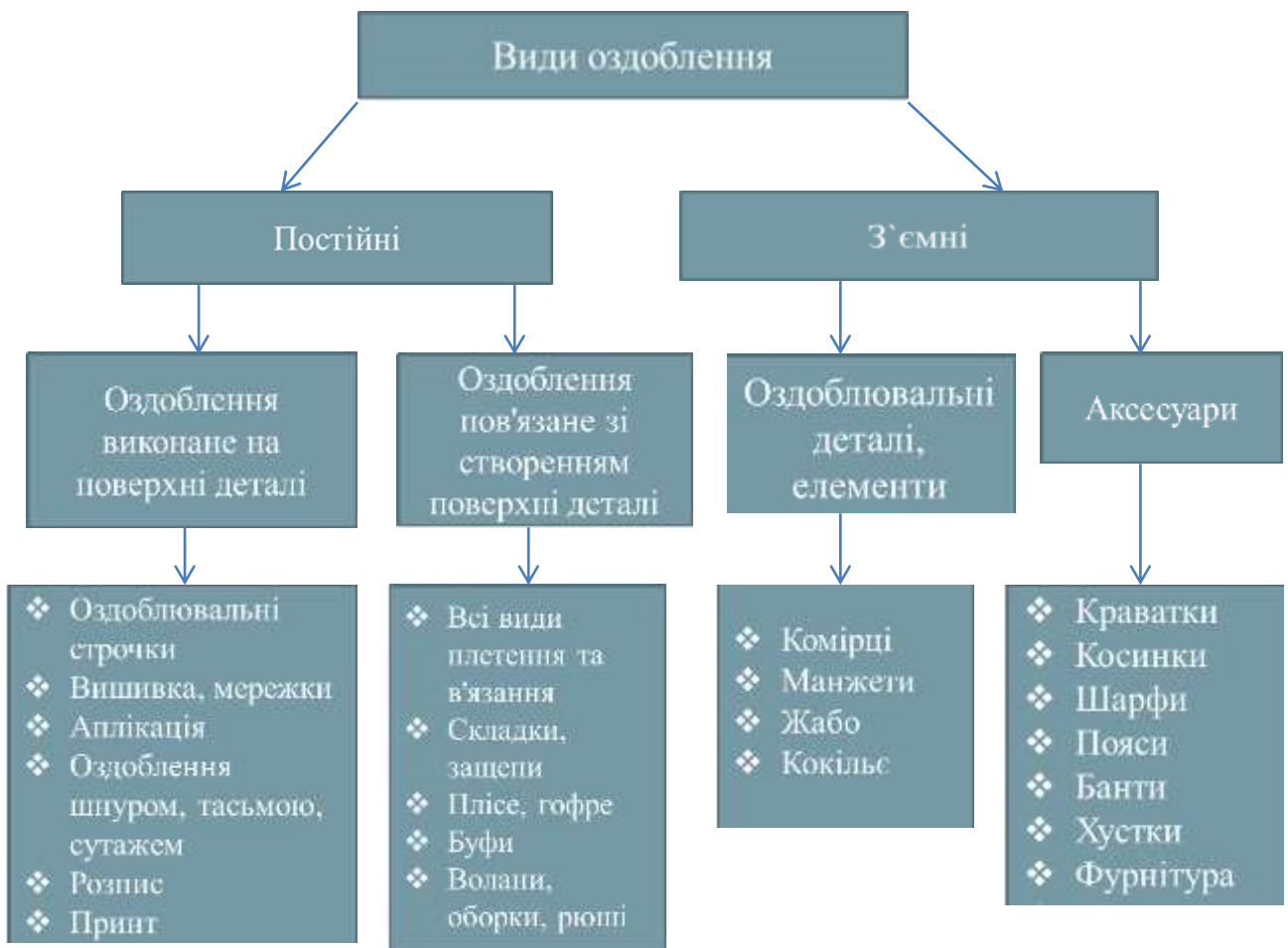


Рисунок 2.1 Види оздоблення

Ще однією вимогою фахівців цього рівня є їх універсальність в організації праці – вони повинні як виконувати завдання самостійно так і працювати в команді при розподілі роботи в бригаді, а також вміти організувати виробничий процес та провести інструктажі для кравців, які мають нижчий кваліфікаційний розряд.

Підготовка спеціалістів кравців 6-го розряду потребує гарної професійної бази – окрім професійно-технічної освіти це вимога досвіду роботи та отримання освітньо-кваліфікаційного рівня «кваліфікований робітник» за професією Кравець 5-го розряду, і вже після мінімум 1 року роботи за професією – чергове підвищення кваліфікації – «кваліфікований робітник» за професією Кравець 6-го розряду.

Сферою професійного використання спеціаліста за професією Кравець 6-го розряду є виробництво одягу, крім хутряного (КВЕД ДК 009:2010:.. Виробництво одягу).

2.2 Методичний аналіз навчально-програмної документації

Організацію навчально-виробничого процесу неможливо створити без чітко продуманого та обґрунтованого розподілу годин всіх навчальних дисциплін та їх взаємозв'язку, а якщо цей процес поєднує навчальні та виробничі завдання, це потребує більш ретельного підходу. Зміст професійної освіти відображається, перш за все, в навчальних планах та програмах. Міністерство освіти і науки України надає рекомендовані стандарти за якими кожен навчальний заклад складає свої уточнені варіанти. Перший основний документ – навчальний план, який формується на основі стандартного та визначає склад дисциплін, послідовність їх вивчення та кількість годин для кожного року навчання на тиждень. Ці плани різняться для денної, вечірньої, заочної та дистанційної форм навчання. Слід відокремити плани, які розроблені в програмах підвищення кваліфікації чи робітничого розряду.

2.2.1 Аналіз навчального плану підготовки робітників за професією «Кравець» 6 розряду

Можливості для підвищення професійних компетенцій - це курси підвищення кваліфікації, стажування, підвищення робітничого розряду.

З 2017 року, за наказом Міністерства освіти та науки, у всіх регіонах України були відкриті Навчально-практичні центри за різними фаховими напрямками при професійних закладах освіти. Це важливий крок мотивації до обміну досвідом та зростання престижності як колективу в цілому, майстрів виробничого навчання та робітничих професій загалом.

					<i>МДП 015.17 ПО 2020 ПЗ</i>	Арк.
Змн.	Арк.	№ докум.	Підпис	Дата		54

Для підвищення робітничого розряду фахівця практично-виробничого напрямку, звичайно пріоритетним є план навчання, який спирається на практичну підготовку. З виведеної таблиці бачимо розподіл годин між професійно-теоретичними дисциплінами – 27,1% та практичною підготовкою – 72,9%, що без сумніву є коректним для підвищення кваліфікації, а саме робітничого розряду. В наступній таблиці можна побачити чіткий взаємозв'язок теоретичних дисциплін з практичними, які спираються на вимоги державної ОКХ (Рисунок 2.3)

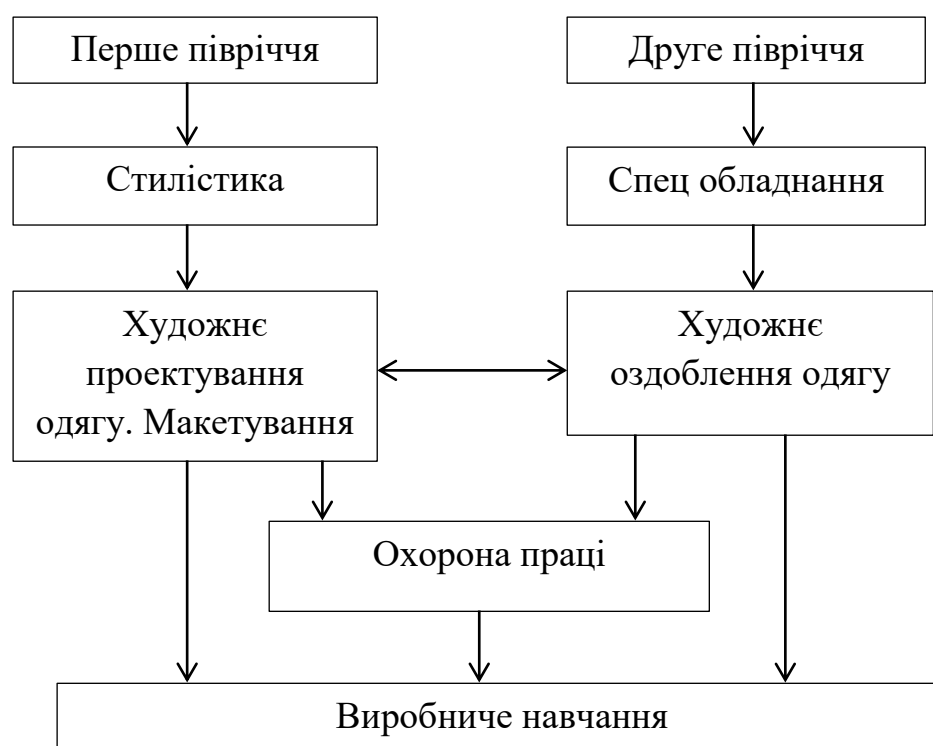


Рисунок 2.3 Схема взаємозв'язків

2.2.2 Аналіз навчальної програми виробничого навчання та зведено-тематичний план для підготовки кравців 6-го розряду (підвищення кваліфікації)

Державний стандарт професійно-технічної освіти [4] передбачає підвищення кваліфікації (робітничого розряду) на 5 та 6-й. В стандарті зазначається, що при організації підвищення кваліфікації термін професійного навчання встановлюється на основі термінів, закладених в стандарті, але навчальна програма може бути скорочена до 50% за рахунок виключення раніше вивченого матеріалу за наявності в слухача документів про присвоєння професії та робітничого стажу за робітничою професією. Також терміни навчання можуть бути подовжені за рахунок включення додаткового навчального матеріалу, в разі необхідності та відповідно до вимог сучасного виробництва, конкретного робочого місця, замовника тощо.

Навчальні програми для підвищення кваліфікації робітничих спеціальностей можуть розробляти як інститути післядипломної освіти, так і Навчально-практичні центри ЗПО. Програми формуються на замовлення роботодавців і відповідно до узгоджених із роботодавцями вимог (обсяги, тривалість, вимоги до тощо). Такі програми створюють можливість підвищення фахового рівня, набуття відповідних компетентностей та отримання додаткових кваліфікацій в межах того самого освітнього рівня і тієї ж професії, що сприяє кар'єрному зростанню і підвищує професійність. Програми підвищення робітничого розряду складаються на основі вимог замовника – роботодавця, вхідної анкети слухача та стандарту.

Навчальна програма підвищення кваліфікації (робітничого розряду) вміщує всі звичайні складові пояснювальної записки та надає інформацію

					МДП 015.17 ПО 2020 ПЗ	Арк.
Змн.	Арк.	№ докум.	Підпис	Дата		58

1	2	3
	I. Виробнича практика	
1.	Ознайомлення з підприємством, НПЦ	2
2.	Самостійне виконання робіт за професією „Кравець” 6 розряду	7
	Кваліфікаційна пробна робота	240
	Всього годин	249
	Разом	225

I. Виробниче навчання

Тема 1. Вступ. Охорона праці, пожежна безпека та електробезпека.

Охорона праці. Основні правила та положення пожежної безпеки. Основні норми електробезпеки та правила користування електронагрівальними приладами, обладнанням при виконанні ВТО та роботі на спец обладнанні.

Ознайомлення з цехом, робочим місцем та обладнанням.
Ознайомлення з правилами внутрішнього розпорядку на робочому місці.

Тема 2. Розробка моделей одягу на конкретну фігуру з корекцією особливостей.

Інструктаж за змістом занять. Організація робочого місця. Вимоги роботи з клієнтом, професійна етика спілкування. Антропометрія та застосування зорових ілюзій в одязі.

Вправи

Аналіз антропометричних та антропоморфологічні даних.

Визначення психотипу людини.

Вплив соціально-демографічних ознак.

Застосування зорових ілюзій в одязі з метою корекції фігури.

Навчально-виробничі роботи

Розробка індивідуальної моделі на конкретну фігуру

					МДП 015.17 ПО 2020 ПЗ	Арк.
Змн.	Арк.	№ докум.	Підпис	Дата		60

Тема 3. Виготовлення різних видів оздоблення

Інструктаж за змістом занять. Організація робочого місця.

Навчально-виробничі роботи

Ознайомлення з різними типами та видами оздоблення одягу. Вивчення матеріалів та основних технік оздоблення пов'язаного зі створенням поверхні деталі: защепи, плісе, гофре, буфи.

Ознайомлення з техніками оздоблення виконаних на поверхні деталі: оздоблювальні строчки, мережки, оздоблення шнуром, аплікація різними матеріалами.

Виготовлення зразків.

Тема 4. Виготовлення швейних виробів складного крою в умовах індивідуального виробництва (вечірня сукня, жилет, жакет, пальто).

Інструктаж за змістом занять. Організація робочого місця.

Навчально-виробничі роботи

Макетування комірв. Макетування драпіровок.

Застосування зорових ілюзій в крої при розробці моделі одягу на індивідуальну фігуру.

Розробка моделі виробу (вечірня сукня, жилета, жакета, пальто) муляжним методом.

Перенесення та уточнення лекала. Нанесення надсічок, опорних точок.

Крій деталей по розробленим лекалам. Вметування та заметування деталей та зрізів виробу по моделі.

Підготовка виробу до другої примірки. Уточнення ліній. Обробка деталей та зрізів виробу. Обробка рукавів

Кінцева обробка виробу.

Оздоблення деталей виробу.

					МДП 015.17 ПО 2020 ПЗ	Арк.
						61
Змн.	Арк.	№ докум.	Підпис	Дата		

II. Виробнича практика

Тема 1. Ознайомлення з підприємством

Інструктаж з охорони праці та безпеки життєдіяльності.
Ознайомлення зі структурою виробництва (НПЦ) та організацією праці.

Майстерні, цехи та послідовність технологічного процесу виготовлення продукції. Завдання та функції всіх підрозділів.
Впровадження нових технологій. Використання спец обладнання.

Тема 2. Самостійне виконання робіт за професією «Кравець» 6 розряду.

Виконання робіт кравця 6 розряду при виготовленні жилетів, жакетів, пальт на індивідуального споживача.

Застосування муляжного методу, спец обладнання та нових методів обробки.

Використання одного з видів оздоблення швейних виробів.

Знання та дотримання правил охорони праці та безпеки життєдіяльності.

Примітка

Програма практики при підвищені робітничого розряду розробляється навчальним закладом виходячи з рівня підготовки слухачів на основі вхідних анкет та розробленої програми підвищення кваліфікаційного рівня.

Кваліфікаційна пробна робота

Приклади завдань, виготовлення швейного виробу в умовах індивідуального виробництва:

- Вечірня сукня
- Жилет
- Жакет
- Пальто

					МДП 015.17 ПО 2020 ПЗ	Арк.
Змн.	Арк.	№ докум.	Підпис	Дата		62

План складений за останніми вимогами впровадження дуальної освіти, теми теоретичного матеріалу викладаються безпосередньо перед практичними завданнями виробничого навчання, таким чином складається цілісна система вивчення та відпрацювання отриманих знань.

2.2.3 Вибір навчальної літератури

Підвищення кваліфікації неможливе без навчальної літератури. Але при підвищенні кваліфікації робітничих спеціальностей більш актуальним є практичний новітній досвід та методичні розробки та посібники до конкретних завдань. Для створення навчальної програми та подальшого формування навчально-виробничого процесу підвищення робітничого розряду спеціальності «Кравець» 6-го розряду пропонується наступна література: Основи виробничого навчання з професії «Кравець»: навч. Посібник / Божко Н.В., Пермінова А. В., Рябчиков М. Л., Шабельник С. О. Харків: ФОП «Шевченко», 2010. 432с.; Tomoko Nakamichi. Pattern Magic 1/ Pattern Magic 2. Laurence King Publishing, 104, illustrations 200, 2016 та ін..

Для більш ретельного аналізу, наведеного в таблиці 2.6, були обрані наступні видання:

1. Буханцова Л.В. Технологія виготовлення виробів за індивідуальним замовленням: лабораторний практикум. Хмельницький: Хмельницький національний університет, 2013. 59с.
2. Єжова О.В. Конструювання одягу: курс лекцій / допов. Кіровоград : Лисенко В. Ф., 2013. 172 с.
3. Єжова О.В., Гур'янова О.В. Технологія оброблення швейних виробів, Київ: Центр навчальної літератури, 2017. 256 с.

					МДП 015.17 ПО 2020 ПЗ	Арк.
Змн.	Арк.	№ докум.	Підпис	Дата		64

Продовження таблиці 2.6

1	2	3	4	5	6	7	8
2.11.Зв'язок з практикою	3	3	12	3	9	3	9
2.12.Наявність історичних відомостей	1	5	5	4	4	3	3
1. Дидактичні принципи та організаційна структура підручника:							
3.1. Наявність завдань для самостійної роботи до кожного розділу чи теми	2	2	4	2	4	2	4
3.2.Наявність тексту з роз'ясненнями	2	3	6	3	6	3	6
3.3.Наявність прикладів, завдань з розв'язанням	2	3	6	2	4	3	6
3.4.Наявність контрольних завдань і питань	2	2	4	2	4	2	4
3.5.Реалізація ідеї навчання шляхом постановки проблем	2	3	6	2	4	3	6
Разом			158		132		142

2.3 Дидактичний проєкт з професійно-практичної підготовки кваліфікованих робітників за спеціальністю «Кравець» 6-го розряду

Програма курсів підвищення кваліфікації «Кравець» 6-го розряду є послідовним кроком у розвитку та вдосконаленні фахівців швейного напрямку та розробляється для спеціалістів, які вже мають високий

					МДП 015.17 ПО 2020 ПЗ	Арк.
Змн.	Арк.	№ докум.	Підпис	Дата		67

1	2	3	4
Другий рівень	Формування креативної діяльності	Виконання комбінованих способів діяльності. Оптимізація технологічних процесів. Використання отриманих умінь для вирішення нестандартних завдань. Творчий підхід до розв'язання виробничих та технологічних завдань.	Аналіз отриманих знань з різними методами обробки і самостійна розробка технологічного процесу для нестандартного вузла швейного виробу, нестандартної моделі одягу при індивідуальному виробництві.. виготовлення моделей одягу з прийняттям нестандартних рішень як у процесі їх проектування, так і у процесі виготовлення.

В запропонованому варіанті навчальної програми пропонується засвоєння практичних навичок з макетування одягу муляжним методом, в зв'язку з вимогами ОКХ до майстрів цього рівня в розробці швейних виробів за індивідуальними замовленнями, а також виготовленні моделей підвищеної складності – авторських моделей та колекційних виробів. В зв'язку з цим в програму була введена тема **«Розробка лекал комірв муляжним методом»**.

					МДП 015.17 ПО 2020 ПЗ	Арк.
						69
Змн.	Арк.	№ докум.	Підпис	Дата		

Ця тема пов'язана також і з методами та технологіями обробки зрізів виробу, бо у виготовленні легких виробів пальтової групи часто не використовують підкладки, а застосовують нові двосторонні тканини та швейні матеріали, що потребую нових ідей в обробці та оздоблюванні країв виробу.

2.3.1 План-конспект заняття з теми: «Розробка лекал комірів муляжним методом»

Розробка плану уроку виробничого навчання при підвищенні робітничого розряду.

План уроку №1

Спеціальність: Кравець 6-го розряду

Тема уроку «Розробка лекал комірів муляжним методом»

Дидактична мета:

Формування вмінь принципів моделювання різних комірів та обробки крайового шва в залежності від обраної тканини.

Завдання та цілі:




Розвиваючі – розвиток технологічного мислення на основі аналізу формоутворення та методів обробки крайових швів.

Практично-професійні – засвоєння принципів моделювання муляжним методом та набуття навичок в обробці та оформленні крайових зрізів за новими технологіями, використанням нових матеріалів при аналізі основної тканини виробу.

Виховна – сприяння розвитку аналітичного мислення та креативного підходу при розробці нових моделей.

					МДП 015.17 ПО 2020 ПЗ	Арк.
Змн.	Арк.	№ докум.	Підпис	Дата		70

Методи навчання:

-  наочні – демонстрація прийомів моделювання, приклади готових зразків;
-  вербальні – пояснення;
-  практичні – смостійне виконання практичних завдань.

Тип заняття: урок-практикум.

Матеріально-технічне оснащення:

Інструменти	Обладнання	Матеріали
манекен, сантиметрова стрічка, ножиці, булавки, голки, крейда	спец.машина 51-Акл.; оверлог «Яматто»; вишивальна машина Ricoma EM-1010; праска ДМ – Special, прасувальний стіл Theoboard 0300 B+V	макетна тканина, шнур основна тканина виробу, нитки, коса бейка,

2.3.2 Методичні рекомендації до проведення практичних занять на курсах підвищення кваліфікації з теми «Розробка лекал комірв муляжним методом»

Для створення конструкцій швейних виробів необхідним кроком є вивчення конструктивних методологій, але муляжний метод стоїть в цьому ряду, як вдосконалення всіх набутих професійних навичок бо поєднує в собі і знання антропології, і основні методи конструювання, і матеріалознавство – властивості різних тканим та принципи роботи з ними, і композиційне формоутворення. Кожна методика конструювання має свої



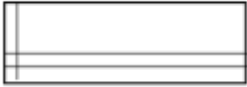
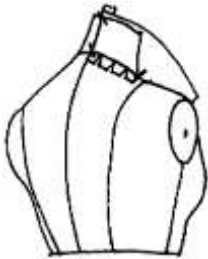
При опануванні цього методу слухачі спираються на запропоновані викладачем дидактичні матеріали. До таких засобів відносяться і приклади виготовлення історичного одягу – інформація з історії одягу, і відео та фотоматеріали з розробки зразків деталей. Але найважливішим та більш дієвим є, звичайно, практично-наочний спосіб надання навчального матеріалу.

Викладач надає матеріал з даної теми у вигляді практичної роботи бо при цьому методі виникає багато індивідуальних запитань, неочікуваних технологічних моментів, творчих підходів. Після загального інструктажу та історичної довідки, викладач надає навчальний матеріал демонстраційним методом в формі практичного заняття з паралельним відпрацюванням завдання слухачами. Тобто практична робота базується на основі спостереження та практичному розв'язанні технологічно-композиційних питань. В роботі застосовуються, як проблемний так і дослідницький методи навчання, при яких є важливим самостійне мислення на базі набутих знань, логічного мислення та творчого підходу. Процес навчання, звичайно спирається на індивідуальний підхід, професійне спілкування та самостійне відпрацювання поставлених практичних завдань.


Для полегшення сприйняття навчального матеріалу та виконання практичного завдання використовуються відео та фотоматеріали [25], а також інструкційно-технологічні карти (таблиці 2.8-2.10)

					<i>МДП 015.17 ПО 2020 ПЗ</i>	Арк.
Змн.	Арк.	№ докум.	Підпис	Дата		73

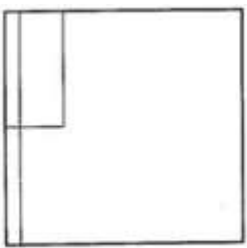
Таблиця 2.8 Інструкційно-технологічна карта
 “Розробка лекал коміру «стійка» муляжним методом ”

Послідовність виконання	Графічне зображення	Правила виконання прийому	Технічні умови
1	2	3	4
1 Намітити шнуром основні конструктивні лінії по переду манекену		Шнур повинен бути напівоб’ємним та кріпитись булавками до манекену	
2 Намітити шнуром основні конструктивні лінії на спинці манекену		-	
3 Підготувати тканину розміром 10х30см		Відмітити на тканині дві лінії на відстані 1,8 см.	
4Макетування (наколювання) основи коміру позаду		Перегнути тканину на лівий бік по короткій стороні та закріпити до манекену по лінії основи шиї. Сумістити два краї по задньому шву. Виконуючи надсічки для більш щільного прилягання тканини, зафіксувати тканину по лінії горловини позаду.	Ступінь облягання регулюється за фасоном.

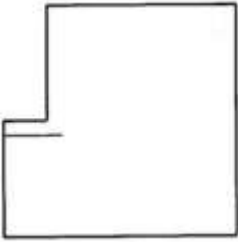
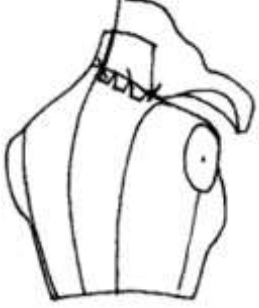

Змн.	Арк.	№ докум.	Підпис	Дата

1	2	3	4
5 Макетування (наколювання) основи коміру попереду		Продовжуючи робити надсічки, накладають «стійку» на передню частину манекену.	За допомогою крейди намічають висоту стійки, конфігурацію зрізів, контрольні точки.
6 Зняття лекала коміру		Вирізати задану форму коміру, наколоти на манекен для перевірки контрольних точок.	При вирізання врахувати припуски на обробку. Після уточнення макет коміру зняти та перевести на папір.

Таблиця 2.9 Інструкційно-технологічна карта
“ Розробка лекал плосколежачого коміру муляжним методом ”

Послідовність виконання	Графічне зображення	Правила виконання прийому	Технічні умови
1	2	3	4
1 Підготувати макетну тканину до роботи		Підготувати шматок тканини розміром 23х23см. Відмітити на ньому середню лінію коміру (перша лінія) та паралельно їй другу на відстані 5 см.	

Змн.	Арк.	№ докум.	Підпис	Дата

1	2	3	4
2 -		<p>Перпендикулярно до другої лінії (від середини) провести відрізок до середньої лінії коміру. На відстані 1,7см. провести другий відрізок, паралельно першому.</p>	<p>Вирізити шматок тканини як показано на рисунку.</p>
3 Розробити задню частину коміру.		<p>Підняти тканину догори. Сумістити лінії середини коміру та шиї, а також точку перетину глибини горловини позаду з точкою перетину середини коміру та другого відрізка.</p>	<p>Зафіксувати положення тканини булавками. Зробити надсічки для послаблення на тяжіння тканини та зафіксувати тканину по лінії горловини.</p>
4 Розробити передню частину коміру.		<p>Накласти комір на передню частину манекену постійно відгинаючи його та перевіряючи форму.</p>	<p>Продовжувати робити надсічки поки викладається передня частина.</p>


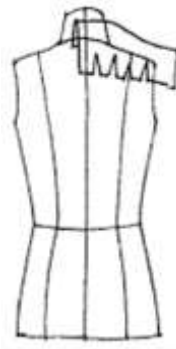
1	2	3	4
5 Кінцева розробка конфігурації (фасону)		Відігнути комір на манекені та виконати надсічки по зовнішньому краю таким чином щоб комір ліг плоско.	При моделюванні слідкувати за відсутністю на тяжіння та заломів тканини. За допомогою крейди намічають конфігурацію зрізів, контрольні точки
6 Зняття лекала коміру		Вирізати задану форму коміру , наколоти на манекен для перевірки контрольних точок.	При вирізанні врахувати припуски на обробку. Після уточнення макет коміру зняти та перевести на папір.

Англійський комір складається з двох частин : з лацканів та безпосередньо самого коміру. Макет (наколка) комірів цього типу відрізняється від інших, бо лацкани англійського коміру формуються з деталей переду швейного виробу. Для виконання такого макету необхідно виконати макет всіх деталей (Таблиця 2.10).

Таблиця 2.10 Інструкційно-технологічна карта
 “Розробка лекал «англійського» коміру муляжним методом ”

Послідовність виконання	Графічне зображення	Правила виконання прийому	Технічні умови
1	2	3	4
1 Підготовка манекену та макетної тканини		Підготувати тканину розміром переду ліфу, але з додаванням до ширини. Відмітити лінію середини переду на тканині та лінію напівзаносу. Врахувати рівень першої петлі.	Врахувати величину лацкану при розрахунку ширини тканини. Наколювати передню половинку на манекен суміщаючи всі основні лінії.
2 Макетування передньої деталі швейного виробу		Перегнути тканину, формуючи лінію перегину лацкану.	Крейдкою намітити бажану лінію лацкану.
3 Підготовка тканини до коміру		Підготувати шматок тканини 23x23см.	Від лівого краю відмітити 2,5см. та провести лінію середини коміру. Відігнути тканину на лівий бік та зафіксувати. Провести лінію, що поділяє шматок навпіл по лінії утка (лінії пришивання коміру).

Змн.	Арк.	№ докум.	Підпис	Дата

1	2	3	4
4 Моделювання коміру.		Сумістити лінію середини шиї з середньою лінією коміру.	Зафіксувати тканину булавкою в точці перетину глибини горловини позаду з наміченою лінією утка.
5 Моделювання коміру.		Відрізати нижній край тканини, не доходячи до краю на величину припуску.	Зробити надсічки по краю для послаблення на натягнення. Зафіксувати тканину булавками на лінії горловини позаду по лінії утка.
6 Моделювання коміру.		Перегнути тканину коміру, таким чином, щоб сформувати стійку необхідної за фасоном висоти.	
7 Формування кінцевої форми		Виконуючи надсічки по зовнішньому краю коміру продовжувати викладати тканину, моделюючи задуману форму. Відігнути лацкан та комір догори та зафіксувати край коміру.	Уточнити та намітити лінію вшивання та конфігурацію самого лацкану.

Змн.	Арк.	№ докум.	Підпис	Дата

	1	2	3	4
		виробу, з'єднуючи контрольні точки на плечах, місцях застібки, початку форми коміра. Симетричні рукавів та кишень перевіряють складаючи та порівнюючи деталі між собою по лінії голівки (декольте голівки) та лінії нижнього зрізу.		Форми суцільно викроених спинки, бортів та коміру, а також рукавів, кишень та декоративних елементів відповідно ескізу, технічному малюнку та зразку.
		Вимірювання		
1.2	Розташування деталей	Перевіряється відстань від країв виробу та розташування кишень які розташовані по діагоналі.	Лекало, лінійка, зразок-еталон	Відповідність ескізу та технічній документації.
		Органолептичний та вимірювальний		
1.3	Крайові зрізи деталей	Зовнішнє порівняння всіх деталей, форм та зрізів виробу. Можливо використання лінійки для перевірки прямих ліній, або лекал.	Лекало, лінійка, зразок-еталон	Відповідність всіх конструктивних та декоративно-конструктивних ліній ескізу та зразку-еталону.

Висновки до розділу II

Метою нашого дослідження була підготовка та вдосконалення фахівців високого рівня, підвищення кваліфікації робітників «Кравець» 6-го розряду. При підвищенні робітничого розряду враховується багаторічний попередній досвід та пропонуються завдання, які можуть вдосконалити та розширити погляд на професію. В професійному навчанні головний акцент приділяється не теорії, а практиці, особливо при підвищенні професійної майстерності фахівців прикладних напрямків у індустрії моди. Розробка навчальних планів та програм в цьому випадку спирається на досвід, тактичні цілі та вимоги слухачів-професіоналів, обрання оптимальних технологій подачі навчального матеріалу та розуміння його практичної реалізації на виробництві будь-якого рівня.

В проєкті запропонований варіативний підхід у виборі тематики та в розробці навчальної програми на основі необхідних компетенцій. Завданням підвищення кваліфікації є надання фахівцям змоги самовдосконалення та корегування їх знань у бік сучасності та новітніх вимог. В роботі представлена програма, яка була використана для стажування майстрів виробничого навчання і базувалась на темі: «Виготовлення комірів муляжним методом» (Додаток Г). Ця тема була запропонована для розвитку творчого мислення, пошуку раціональних підходів та розуміння індивідуального підходу до практичних виробничих завдань.

					МДП 015.17 ПО 2020 ПЗ	Арк.
Змн.	Арк.	№ докум.	Підпис	Дата		82

ВИСНОВКИ

У результаті проведеного дослідження розроблено та виготовлено пальто-трансформер жіноче легке зі шкіряним оздобленням за всіма умовами технологічного процесу виготовлення, зокрема, проаналізовано сегмент потенційних споживачів та вимоги останніх тенденцій моди в секторі пальтових швейних виробів, визначено та розроблено конструктивно-технологічне рішення моделі пальто жіночого легкого. Розроблено комір пальто муляжним методом моделювання швейних виробів.

У дослідженні акцентовано увагу на наявності такого важливого фактору у роботі ЗПО, НПЦ, інститутів післядипломної освіти, як підготовка фахівців високого рівня кваліфікації та вдосконалення їх компетентостей. Високі вимоги ОКХ потребують більш розгорнутого та творчого підходу, бо перед фахівцем «Кравець» 6-го розряду стоять не тільки завдання виробничого рівня, але й знання більш широкого спектру, які базуються на логічному мисленні, вирішенні персональних завдань в індивідуальній роботі з клієнтами та художньо-творчому підході на основі професійних навичок.

В процесі дослідження була опрацьована одна з запропонованих тем при підготовці фахівця найвищого робітничого розряду спеціальності «Кравець», в якій поєднуються як виробничі знання, так і надається можливість вдосконалити свої теоретичні, культурні та художні навички, що в свою чергу відповідає державним стандартам фахівця цього рівня та

					<i>ДП 015.17 ПО 2020 ПЗ</i>			
<i>Змн.</i>	<i>Арк.</i>	<i>№ докум.</i>	<i>Підпис</i>	<i>Дата</i>	ВИСНОВКИ	<i>Літ.</i>	<i>Арк.</i>	<i>Акрушів</i>
<i>Розроб.</i>		<i>Бабенчик. О.П.</i>					83	2
<i>Перевір.</i>		<i>Внукова О. М.</i>						
<i>Реценз.</i>		<i>Богославець Л.П.</i>						
<i>Н. Контр.</i>		<i>Деркач Т. М.</i>						
<i>Затверд.</i>		<i>Деркач Т. М.</i>			<i>КНУТД, МзЗПТ-19</i>			

сучасним вимогам виробництва. Сучасні спеціалісти набувають широкого профілю та в змозі вирішувати більш різнобічні завдання, що підвищує не тільки їх компетентність та професійність, але і конкурентоспроможність в сучасних умовах.

В результаті роботи були досліджені вимоги стандарту спеціальності «Кравець»; потреби сучасного виробництва, які все більше орієнтовані на індивідуальний підхід; вивчені навчальні програми і тематичні плани та проаналізовані навчальні методи вдосконалення спеціалістів. Після опрацювання матеріалів виявлено ті теми, які потребують особливої уваги, а саме розвинення креативного мислення та новітніх підходів при розробці форми швейного виробу, вибору та створенню більш раціональних технологічних прийомів моделювання та обробки, а також більш глибокого та ретельного вивчення історії крою та оздоблення і надання можливості формування вищої естетизації професіоналів робітничої професії.

Заохочення, стимулювання інтересу до вдосконалення та підвищення свого професійно-кваліфікаційного рівня, а саме робітничого розряду, повинно надати впевненості в майбутньому для спеціалістів та викладачів швейного напрямку з великим стажем професійної діяльності, забезпечить здорову та доброзичливу спадкоємність і бажання продовжувати та вдосконалювати швейну галузь, як на виробництві так і в професійної освіти.

					МДП 015.17 ПО 2020 ПЗ	Арк.
Змн.	Арк.	№ докум.	Підпис	Дата		84

СПИСОК ВИКОРИСТАНИХ ДЖЕРЕЛ

1. Березненко С. М. Асортимент, зовнішня форма та конструктивний устрій моделей одягу: Методичний посібник до виконання практичних та лабораторних робіт для студентів спеціальності 7.01010401 Професійне навчання. Технологія текстильної та легкої промисловості напрямку підготовки 0101 Педагогічна освіта денної форми навчання / Упор.: С. М. Березненко, Н. В. Садретдінова, М. В. Яценко, Т. В. Сокол. – К.: КНУТД, 2012. 63 с.
2. Буханцова Л.В. Технологія виготовлення виробів за індивідуальним замовленням: лабораторний практикум. Хмельницький: Хмельницький національний університет, 2013. 59с.
3. Водзінська О.І. Виробнича практика: методичні рекомендації для студентів рівня вищої освіти другого (магістерського) галузі знань 01 Освіта / Педагогіка спеціальності 015 Професійна освіта (Технологія виробів легкої промисловості) денної та заочної форм навчання . К. : КНУТД, 2018. 67 с.
4. Державний стандарт професійно-технічної освіти , ДСПТО 7435.С.14.10 – 2016/ Міністерство освіти і науки України, Міністерство соціальної політики України
5. Деркач Т.М. Дипломне проектування. Метод. Вказівки до виконання дипломної магістерської роботи для студентів денної, заочної та дистанційної форм навчання спеціальності 015 Професійна освіта (за спеціалізаціями) освітніх програм Професійна освіта (Технологія виробів легкої промисловості) та Професійна освіта (Дизайн). К.: КНУТД, 2018. 91 с.

					ДП 015.17 2020 ПЗ		
Змн.	Арк.	№ докум.	Підпис	Дата	ВИСНОВКИ		
Розроб.		Бабенчик. О.П.					
Перевір.		Внукова О. М..					
Реценз.		Богославець Л.П.					
Н. Контр.		Деркач Т. М.					
Затверд.		Деркач Т. М.			Лім.	Арк.	Акрушіє
					85		
					КНУТД, МзЗПТ-19		

6. Єжова О.В. Конструювання одягу: курс лекцій / допов. Кіровоград : Лисенко В. Ф., 2013. 172 с.
7. Єжова О.В., Гур'янова О.В. Технологія оброблення швейних виробів, Київ : Центр навчальної літератури, 2017. 256 с.
8. Зайченко І.В. Теорія і методика професійного навчання : навчальний посібник для студентів вищих навчальних закладів спеціальності 8.18010021 «Педагогіка вищої школи», 2-е вид., доповн. і переробл. / І.В.Зайченко. К.: Видавництво Ліра-К, 2016. 568 с.
9. Курлянд З.Н.: Осипова Т.Ю.: Гурін Р.С.: Теорія і методика професійної освіти: навч. посібник для ВНЗ. К.: Знання, 2012. 390 с.
10. Курбатов О. П. Інноваційні технології навчання при підготовці кваліфікованих робітників в системі професійно-технічної освіти, Проблеми інженерно-педагогічної освіти : зб. наук. пр. Укр. інж.-пед. акад. Х., 2005. Вип. 10. С. 163-171.
11. Матеріали текстильні. Типи стібків. Класифікація та термінологія : ДСТУ ISO 4915:2005. – Чинний від 2006-07-01. – К. : Держстандарт України, 2005. 45 с. – (Національний стандарт України).
12. Методика професійного навчання: навч. посібник для вищих навч. закладів інж.-пед. спец. для традиційної та дистанційної форм навчання. Ч. 1: Дидактичне проектування/ О.Е. Коваленко, Н.О. Брюханова, Н.В. Корольова; Укр. інж.-пед. академія. - 2-ге вид., перероб. та доп.. Х.: ФОП Шевченко С.О., 2010. 264 с.
13. Основи виробничого навчання з професії «Кравець»: навч. посібник / Божко Н.В., Пермінова А. В., Рябчиков М. Л., Шабельник С. О. Харків: ФОП «Шевченко», 2010. 432с.
14. ОСТ 17-326-81 Изделия швейные, трикотажные, меховые. Типовые фигуры женщин. Размерные признаки для проектирования одежды. – М. : ЦНИИТЭИ легпром, 1981. 110 с.

					МДП 015.17 2020 ПЗ	Арк.
Змн.	Арк.	№ докум.	Підпис	Дата		86

15. Педагогічна книга майстра виробничого навчання: навч.-метод, посібник / Н.Г. Ничкало, В.О. Зайчук, Н.М. Розенберг та ін.; за ред. Н.Г. Ничкало. К.: Вища школа, 1997. 28 с.
16. Пашкевич К.Л. Сучасні методи дизайн-проектування одягу: до виконання контрольної роботи з дисципліни «Сучасні методи дизайн-проектування одягу» для студентів спеціальності 182 – Технології легкої промисловості, освітньої програми «Моделювання, конструювання та художнє оздоблення виробів легкої промисловості» заочної і заочнодистанційної форм навчання./ упор.: К.Л. Пашкевич, Н.В. Остапенко К.: КНУТД, 2016. 28 с.
17. Педагогічні технології у неперервній професійній освіті / С. О. Сисоєва, А. М. Алексюк, П. М. Воловик, О. І. Кульчицька, Л. Є. Сігаєва; Академія педагогічних наук України; Інститут педагогіки і психології професійної освіти ; С. О. Сисоєва (ред.). К. : ВІПОЛ, 2001. – 502с.
18. Радкевич В. Інноваційні процеси в сучасній професійній школі, Професійно-технічна освіта: інноваційний досвід, перспективи: науково-методичний збірник / Упорядник Н. І. Бугай. Вип. 1. К., 2005. – С. 9-13.
19. СКД. Терміни та визначення основних понять: ДСТУ 3321:2003 – К. : Держспоживстандарт України, 2005. 50 с.
20. Сушан А.Т. Інженерне проектування швейних виробів: Навчальний посібник. – К.: Арістей, 2005. 172 с.
21. Технологія швейного виробництва. Терміни та визначення : ДСТУ 2162– 93. – Чинний від 1995-01-01. К. : Держстандарт України, 1993. – 13 с. – (Національний стандарт України).

					МДП 015.17 ПО 2020 ПЗ	Арк.
Змн.	Арк.	№ докум.	Підпис	Дата		88

22 Удалова О.Ю. Методичні вказівки до практичних занять з дисципліни Методика професійного навчання для студентів спеціальності 7.010104 "Професійна освіта (за профілем)" , К.: КНУТД, 2014. 55 с.

23. CEDEFOP. Thessaloniki, 3 December 2015. PRESS RELEASE. Innovation and training: partners in change.-[Електронний ресурс].- Режим доступу:

[https://Documents%20and%20Settings/Admin/Мои%20документы/Downloads/2015-12-03_press_release_bn-innovation_en%20\(1\).pdf](https://Documents%20and%20Settings/Admin/Мои%20документы/Downloads/2015-12-03_press_release_bn-innovation_en%20(1).pdf)

24 Tomoko Nakamichi. Pattern Magic 1/ Pattern Magic 2. Laurence King Publishing, 104,illustrations 200, 2016 та ін..

25 Tutor Couture How to Drape on the Stand, Taster of Lesson 1, часть 1. фільм.

Нормативні документи

1. Деталі швейних виробів. Терміни та визначення: ДСТУ 2023–91.

К.: Держстандарт України, 1991. 9 с.

2. Стандартна система визначення розмірів одягу : ДСТУ ISO/TR 10652:2001. К.: Держстандарт України, 2005. 24с.

3. Технологія швейного виробництва. Терміни та визначення :

ДСТУ 2162–93. Чинний від 1995-01-01. К. : Держстандарт

України, 1993. 13 с. (Національний стандарт України).

					МДП 015.17 ПО 2020 ПЗ	Арк.
Змн.	Арк.	№ докум.	Підпис	Дата		89

Типовий навчальний план підготовки кваліфікованих робітників

Професія: 7433 КравецьКваліфікація: кравець 6-го розрядуЗагальний фонд навчального часу – 301 година

№ з/п	Навчальні предмети	Кількість годин				
		Всього годин	Базовий блок	Модуль КРВ-6.1	Модуль КРВ-6.2	Модуль КРВ-6.3
1	Загальнопрофесійна підготовка	7	7	-	-	-
2	Професійно-теоретична підготовка	59	10	23	20	6
3	Професійно-практична підготовка	228	15	76	80	57
4	Кваліфікаційна пробна робота	7				
5	Консультації					
6	Державна кваліфікаційна атестація	7				
7	Загальний обсяг навчального часу (без п.4)	301	32	96	100	63

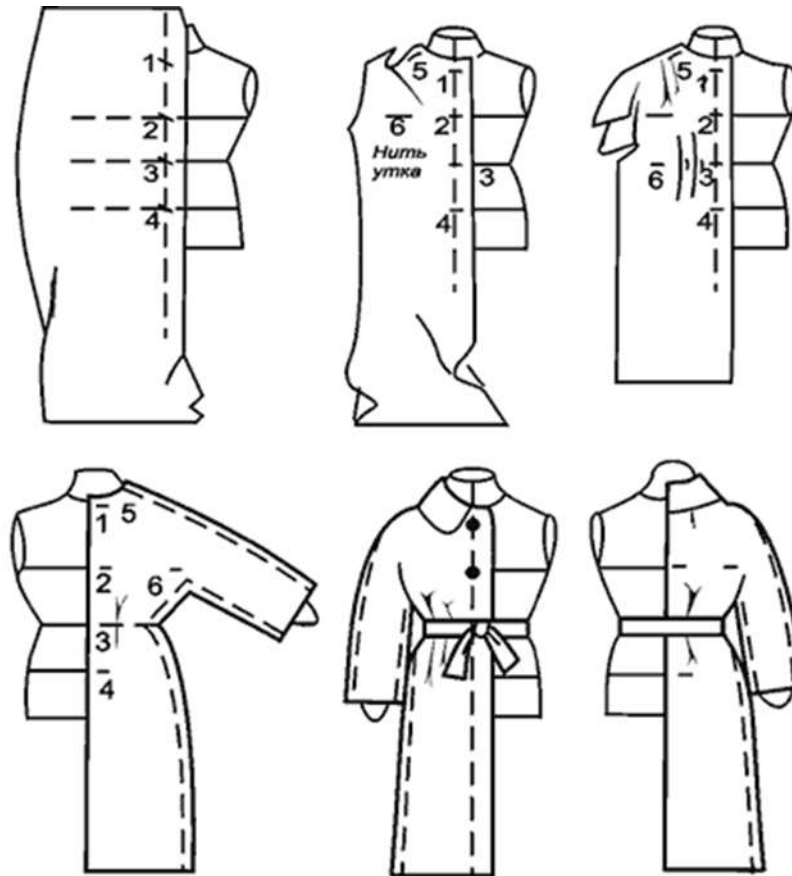
АНКЕТА САМООЦІНЮВАННЯ
попередньо набутих базових компетентностей згідно з критеріями
кваліфікації «Кравець» 6-го розряду

(ПІБ слухача)

№ п/п	Найменування компетентностей	Зміст базових компетентностей	Так	Ні	Частково	Примітка
1	Володіння професійною етикою	знання психологічних властивостей поведінки людини;				
		знання основних психологічних вимог до закрійника;				
		уміння визначення індивідуальних психологічних особливостей (самодіагностика);				
		володіння технікою ведення ділових індивідуальних бесід; вміння слухати і переконувати.				
2	Здатність діяти в нестандартних ситуаціях	Розуміння характеру, причин і способів розв'язання конфліктних ситуацій у виробничому колективі.				
3	Робота за індивідуальним замовленням	Особливості зняття мірок нестандартних фігур;				
		знання різних типів фігур;				
		розробка конструкції, розкрій, проведення примірки на конкретну фігуру;				
4	Визначення складу, властивостей матеріалів та їх впливу на підбір матеріалів для корсетних виробів	Знання асортименту основних, підкладочних та прокладкових матеріалів;				
		визначення складу, властивостей основних, підкладкових та дублюючих матеріалів;				
		знання сучасних оздоблювальних матеріалів та фурнітури;				
		знання впливу фізико-механічних та технологічних властивостей;				
		розуміння підбору матеріалів для розробки конструкцій корсетних виробів.				

5	Особливості виготовлення корсетного виробу	Знання особливості побудови корсетних суконь та їх технічне моделювання в залежності від фасону;				
		розуміння особливості технологічної обробки швейних вузлів корсетного виробу;				
		знання технологічної послідовності виготовлення корсетного виробу				
6	Особливості виготовлення вечірнього ансамблю	Знання видів і фасонів вечірніх ансамблів;				
		вміння моделювання вечірнього ансамблю в залежності від фасону та асортименту;				
		створення авторських ескізів вбрання;				
		уміння читати ескізи моделей				
7	Дотримування технічних вимог до пошиття групи пальтових виробів	Знання технічних вимог до підготовки матеріалів для пальтових виробів;				
		підготовка деталей до поєднання;				
		організація розподілу праці пошиття виробів.				
8	Виконання моделювання складних форм муляжним методом	Розуміння особливості вибору фасонів вечірніх суконь, складних виробів;				
		моделювання підрізів та драпіровок за ескізом;				
		моделювання склад муляжним методом за ескізом;				
		моделювання воланів муляжним методом за ескізом;				
		моделювання комірив складних форм муляжним методом за ескізом;				
		моделювання асиметричних поясних виробів муляжним методом;				
		моделювання асиметричних плечових виробів муляжним методом за ескізом.				
9	Дотримування технічних вимог до моделювання плечових виробів на індивідуальну фігуру	Технічні вимоги до моделювання плечових виробів;				
		правила моделювання;				
		експериментальна розкладка				

		лекал.				
10	Виконання художнього оформлення вечірніх суконь	Знання матеріалів для художнього оздоблення швейних виробів;				
		вміння використовувати накладні види оздоблення;				
		вміння моделювати об'ємні види оздоблення.				
11	Моделювання і художнє оформлення плечових виробів	Особливості вибору фасонів плечових виробів з платтяної групи тканин;				
		моделювання асиметричних ліфів паралельним прийомом за ескізом;				
		основні правила моделювання лінії горловини муляжним методом;				
		основні правила моделювання одношовного рукава;				
		моделювання рукава;				
		особливості вибору фасонів плечових виробів з костюмної групи тканин;				
		моделювання кокеток та підрізів у жакетах за ескізом;				
		моделювання рельєфних швів за ескізом;				
		моделювання асиметричних жакетів муляжним методом за ескізом;				
		моделювання асиметричних жакетів паралельним прийомом за ескізом;				
		контроль якості виробу за конструктивно – ергономічними показниками.				
12	Виконання примірок плечових виробів	Знання правила підготовки плечового виробу до примірки;				
		знання правил проведення примірки плечового виробу;				
		проведення примірки поясного виробу на нестандартні фігури;				
		проведення примірки поясного виробу на нестандартні фігури.				
13	Видача готового виробу	Контроль якості виробу за конструктивно – ергономічними показниками;				
		оцінювання якості виробу.				



Ілюстрація 2.1



Ілюстрація 2.2



Ілюстрація 2.3



Ілюстрація 2.4



Ілюстрація 2.5



Ілюстрація 2.6



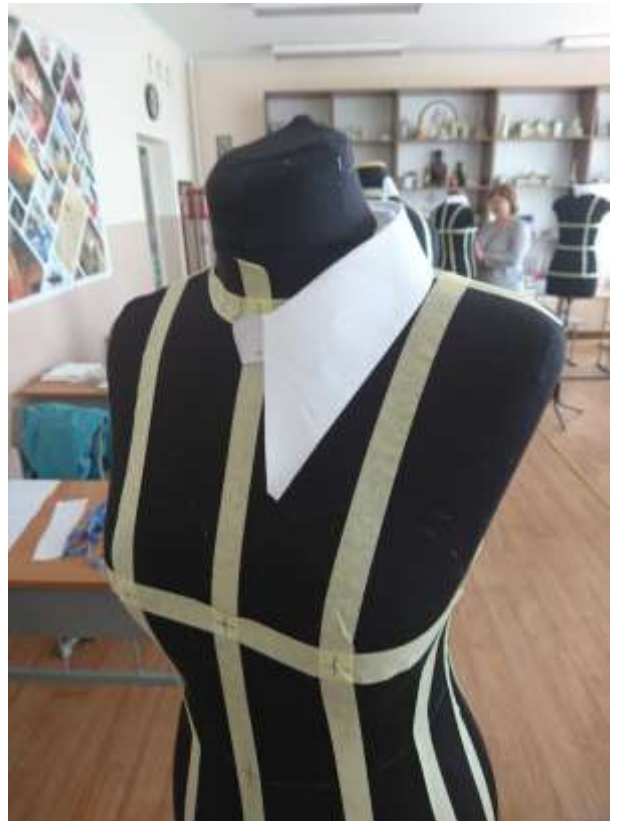
Ілюстрація 2.7



Ілюстрація 2.8



Ілюстрація 2.9



Ілюстрація 2.10