

МІНІСТЕРСТВО ОСВІТИ І НАУКИ УКРАЇНИ
КИЇВСЬКИЙ НАЦІОНАЛЬНИЙ УНІВЕРСИТЕТ ТЕХНОЛОГІЙ ТА ДИЗАЙНУ

Факультет управління та бізнес-дизайну

Кафедра управління та смарт-інновацій

Випускна бакалаврська робота

На тему:

Управління ризиками підприємницької діяльності

Виконала: студентка групи: БЗМТБ 1-19

Спеціальності: 073 Менеджмент

Освітньої програми: Туристичний бізнес

Вікторія СЛОБОДИНЮК

Керівник: д.е.н., професор

Олена ВАРТАНОВА

Київ-2023

КИЇВСЬКИЙ НАЦІОНАЛЬНИЙ УНІВЕРСИТЕТ ТЕХНОЛОГІЙ ТА ДИЗАЙНУ

Факультет управління та бізнес-дизайну

Кафедра управління та смарт-інновацій

Спеціальність 073 «Менеджмент»

ЗАТВЕРДЖУЮ

Завідувач кафедри УСІ

_____ проф. Касич А.О

01 червня 2023 року

З А В Д А Н Н Я
НА ДИПЛОМНУ БАКАЛАВРСЬКУ РОБОТУ СТУДЕНТУ
Слободинюк Вікторії Олексіївни

1. Тема роботи Управління ризиками підприємницької діяльності
2. Науковий керівник роботи Варганова Олена Вікторівна, д.е.н., професор
(прізвище, ім'я, по батькові, науковий ступінь, вчене звання)
затверджені наказом закладу вищої освіти від 08.11. 2022 року № 224-уч
3. Строк подання студентом роботи 01 червня 2023 р.
4. Вихідні дані до роботи Законодавчі та нормативні акти України, статистичні щорічники, підручники, посібники, монографії, фахові наукові видання, словники, дані фінансової та нефінансової звітності Expedia Group, комплекс економічних показників, організаційна структура управління.
5. Зміст бакалаврської роботи (перелік питань, які потрібно розробити)
Розділ 1. Теоретичні та організаційні засади управління підприємницькими ризиками. 1.1. Сутність підприємницьких ризиків підприємства. 1.2. Причини та передумови виникнення підприємницьких ризиків на підприємствах. 1.3. Методи управління підприємницькими ризиками сучасних підприємств. Розділ 2. Аналіз управління підприємницькими ризиками підприємства ТОВ «Галеон Травел». 2.1. Організаційно-економічна характеристики ТОВ «Галеон Травел» 2.2. Аналіз фінансово-господарської діяльності ТОВ «Галеон Травел». 2.3. Ідентифікація підприємницьких ризиків на ТОВ «Галеон Травел». Розділ 3. Удосконалення системи управління підприємницькими ризиками ТОВ «Галеон Травел» 3.1. Оцінка підприємницьких ризиків ТОВ «Галеон Травел». 3.2. Пропозиції щодо удосконалення системи управління підприємницькими ризиками ТОВ «Галеон Травел». Напрями підвищення ефективності управління логістичною системою.

5. Консультанти розділів випускної бакалаврської роботи

| Розділ | Прізвище, ініціали та посада Консультанта | Підпис, дата | |
|----------|----------------------------------------------|-------------------|---------------------|
| | | завдання видав | завдання прийняв |
| Вступ | Вартанова О.В., професор | | |
| Розділ 1 | Вартанова О.В., професор | | |
| Розділ 2 | Вартанова О.В., професор | | |
| Розділ 3 | Вартанова О.В., професор | | |
| Висновки | Вартанова О.В., професор | | |

6. Дата видачі завдання 08.11.2022 р.**КАЛЕНДАРНИЙ ПЛАН**

| № з/п | Назва етапів випускної роботи | Терміни виконання етапів | Примітка про виконання |
|-------|--------------------------------------------------------------------------------------------------------|--------------------------|------------------------|
| 1 | Вступ | 01.03 – 20.03.2023 | виконано |
| 2 | Розділ 1. Теоретичні та організаційні засади управління підприємницькими ризиками. | 21.03- 15.04.2023 | виконано |
| 3 | Розділ 2. Аналіз управління підприємницькими ризиками підприємства ТОВ «Галеон Тревел». | 16.04-31.04.2023 | виконано |
| 4 | Розділ 3. Удосконалення системи управління підприємницькими ризиками ТОВ «Галеон Тревел». | 02.05 – 26.05.2023 | виконано |
| 5 | Висновки | 02.05 – 26.05.2023 | виконано |
| 6 | Оформлення бакалаврської роботи (чистовий варіант) | 27.05 – 30.05.2023 | виконано |
| 7 | Здача бакалаврської роботи на кафедрі для рецензування (за 10 днів до захисту) | до 01.06.2023 | виконано |
| 8 | Перевірка кваліфікаційної роботи на наявність текстових співпадіннь та помилок (за 10 днів до захисту) | до 01.06.2023 | виконано |
| 9 | Подання випускної роботи на затвердження завідувачу кафедри (за 7 днів до захисту) | до 05.06.2023 | виконано |

Студент

(підпис)Вікторія СЛОБОДИНЮК

(ініціали та прізвище)

Науковий керівник
роботи_____
(підпис)Олена ВАРТАНОВА

(ініціали та прізвище)

Гарант освітньої
програми_____
(підпис)Тетяна ЦАЛКО

(ініціали та прізвище)

АНОТАЦІЯ

Слободинюк В.О. «Управління ризиками підприємницької діяльності». – Рукопис.

Кваліфікаційна робота бакалавра зі спеціальності 073 – «Менеджмент». Київський національний університет технологій та дизайну, Київ, 2023 рік.

Випускню бакалаврську роботу присвячено дослідженню управлінню ризиками підприємницької діяльності на ТОВ «Галеон Тревел». Вивчено та досліджено теоретичні та організаційні засади управління підприємницькими ризиками в туристичній галузі. Проведено аналіз досліджуваного підприємства ТОВ «Галеон Тревел». Розроблено удосконалення системи управління підприємницькими ризиками з метою покращення якості обслуговування туристів і оптимізації витрат підприємства.

Ключові слова: управління, підприємницькі ризики, ефективна стратегія управління.

ABSTRACT

Slobodyniuk V.O. Business risk management - Manuscript.

Bachelor's thesis in the specialty 073 – Management. Kyiv National University of Technology and Design, Kyiv, 2023.

The final bachelor's thesis is devoted to the study of risk management of entrepreneurial activity at LLC "Galeon Travel". The theoretical and organizational principles of business risk management in the tourism industry have been studied and researched. The analysis of the researched company "Galeon Travel" LLC was carried out. The improvement of the business risk management system was developed in order to improve the quality of service to tourists and optimize the costs of the enterprise.

Keywords: management, business risks, effective management strategy.

ЗМІСТ

| | |
|----------------------------------------------------------------------------------------------------------|----|
| ВСТУП..... | 6 |
| РОЗДІЛ 1. ТЕОРЕТИЧНІ ТА ОРГАНІЗАЦІЙНІ ЗАСАДИ УПРАВЛІННЯ ПІДПРИЄМНИЦЬКИМИ РИЗИКАМИ..... | 9 |
| 1.1. Сутність підприємницьких ризиків підприємства..... | 9 |
| 1.2. Причини та передумови виникнення підприємницьких ризиків на підприємствах..... | 19 |
| 1.3. Методи управління підприємницькими ризиками сучасних підприємств..... | 25 |
| РОЗДІЛ 2. АНАЛІЗ УПРАВЛІННЯ ПІДПРИЄМНИЦЬКИМИ РИЗИКАМИ ПІДПРИЄМСТВА ТОВ «ГАЛЕОН ТРЕВЕЛ»..... | 34 |
| 2.1. Організаційно-економічна характеристика ТОВ «Галеон Тревел»..... | 34 |
| 2.2. Аналіз фінансово-господарської діяльності ТОВ «Галеон Тревел»..... | 38 |
| 2.3. Ідентифікація підприємницьких ризиків на ТОВ «Галеон Тревел»..... | 44 |
| РОЗДІЛ 3. УДОСКОНАЛЕННЯ СИСТЕМИ УПРАВЛІННЯ ПІДПРИЄМНИЦЬКИМИ РИЗИКАМИ ТОВ «ГАЛЕОН ТРЕВЕЛ»..... | 53 |
| 3.1. Оцінка підприємницьких ризиків ТОВ «Галеон Тревел»..... | 53 |
| 3.2. Пропозиції щодо удосконалення системи управління підприємницькими ризиками ТОВ «Галеон Тревел»..... | 58 |
| ВИСНОВКИ..... | 63 |
| СПИСОК ВИКОРИСТАНИХ ДЖЕРЕЛ | 69 |
| ДОДАТКИ..... | 72 |

ВСТУП

Умови соціально-економічного розвитку України наразі характеризуються значною нестабільністю, що свідчить про те, що ведення бізнесу на даний момент стає все складнішими та більш ризиковим явищем. Ризик неминуче супроводжує всі сфери діяльності і напрямки будь-якого підприємства, так як є невід'ємною частиною економічного, політичного, соціального функціонування суспільства.

Складна економічна та політична ситуація у країні, військові дії, анексія Криму, пандемія Covid-19 негативно позначились на розвитку туристичної сфери. Значно скоротились обсяги в'їзного туризму, більшість українців або не планують туристичних поїздок, або відпочивають в межах своєї країни чи регіону. Туристична сфера в Україні та світі опинилась у складному становищі. І у зв'язку з розвитком ринкових відносин підприємницьку діяльність в нашій країні доводиться здійснювати в умовах наростаючої невизначеності ситуації і мінливості економічного середовища.

Підприємства працюють в різних умовах конкурентного середовища, маючи різне внутрішнє середовище, рівень виробничого потенціалу, кадровий склад тощо. У зв'язку з цим, кожному підприємству притаманні ризики, що пов'язані зі специфікою комерційної, фінансової та інших видів діяльності.

Необхідно своєчасно їх виявляти, визначати ймовірність і час настання, а також можливий збиток. Проблема управління ризиками дуже актуальна, тому що ризик притаманний будь-якій сфері діяльності, так як пов'язаний з безліччю умов і факторів, що впливають на результат прийнятих рішень.

Будь-яка дія, що впливає на майбутнє, має невизначений результат, так і діяльність будь-якого підприємства пов'язана з небезпекою появи непередбачуваних втрат. Саме тому для кожної компанії важливо передбачити зміну факторів і умов, які здатні надати вплив на її функціонування.

Необхідність формування теоретичних засад та практичних рекомендацій щодо управління ризиками підприємницької діяльності ТОВ «Галеон Травел Груп» зумовлює актуальність теми дослідження та практичну значущість.

Мета кваліфікаційної роботи полягає у формування теоретичних засад та практичних рекомендацій щодо удосконалення системи управління підприємницькими ризиками підприємства ТОВ «Галеон Тревел».

Виходячи з поставленої мети, основними завданнями кваліфікаційної роботи є: розглянути сутність підприємницьких ризиків та зміст управління ними; обґрунтувати причини та передумови виникнення підприємницьких ризиків; систематизувати методи управління підприємницькими ризиками; надати характеристику діяльності ТОВ «Галеон Тревел»; проаналізувати фінансово-економічний стан ТОВ «Галеон Тревел»; ідентифікувати підприємницькі ризики в діяльності ТОВ «Галеон Тревел»; надати оцінку впливу ризиків на діяльність туристичної сфери; здійснити моделювання оцінки ризиків підприємства ТОВ «Галеон Тревел»; сформулювати пропозиції щодо удосконалення системи управління підприємницькими ризиками в ТОВ «Галеон Тревел».

Об'єктом дослідження є: процес управління підприємницькими ризиками ТОВ «Галеон Тревел»

Предметом дослідження є теоретико-методичні та прикладні аспекти системи управління підприємницькими ризиками підприємств.

Методи дослідження. Теоретичною основою дослідження стали наукові праці українських та зарубіжних вчених з проблем теорії та практики управління підприємницькими ризиками. Методологічну та теоретичну базу склали методи наукового пізнання відповідно до мети, завдання, об'єкта та предмета дипломної роботи.

Під час дослідження були використані: методи індукції та дедукції (для визначення поняття «підприємницькі ризики», підходів та завдань управління ризиками (п. 1.1)); метод спостереження (для виявлення причин та передумов виникнення ризиків (п. 1.2)), метод порівняння (для дослідження методичних підходів управління підприємницькими ризиками підприємств (п. 1.3)); графічні методи (для аналізу ключових підходів до визначення поняття «підприємницькі ризики» (п. 1.1) та для аналізу динаміки показників фінансового стану (п. 2.2)); метод ідентифікації ризиків (зادля виявлення ризиків на підприємстві «Галеон Тревел» (п. 2.3), причинно-наслідковий метод (у процесі оцінювання підприємницьких ризиків

ТОВ «Галеон Тревел», та визначенні загроз (п. 3.1)), метод експертних оцінок (для призначення коефіцієнтів важливості (п. 3.2)).

Інформаційну базу дослідження становлять: нормативно-правові акти України; дані Державної служби статистики України; відкриті інтернет ресурси; фахові наукові публікації; аналітичні, економічні, дослідницькі, інформаційні та статистичні дані ТОВ «Галеон Тревел»; дані засобів масової інформації та інші джерела інформації; звіт про фінансовий стан ТОВ «Галеон Тревел» за 2018-2020рр.

Наукова новизна проведеного дослідження полягає в удосконаленні підходів щодо управління ризиками підприємницькою діяльністю ТОВ «Галеон Тревел», зокрема, підхід щодо оцінки ефективності управління підприємницькими ризиками; алгоритм зниження загроз і мінімізації наслідків ризиків викликаних діями або бездіяльністю працівників підприємницьких структур.

Практичне значення отриманих результатів полягає в аналізі фінансово-економічної діяльності підприємства, ідентифікації підприємницьких ризиків в діяльності підприємства на основі SWOT-аналізу, оцінці основних ризиків ТОВ «Галеон Тревел» на підставі яких були визначені заходи щодо оптимізації та зниження ризиків і загроз на підприємстві.

РОЗДІЛ 1. ТЕОРЕТИЧНІ ЗАСАДИ УПРАВЛІННЯ ПІДПРИЄМНИЦЬКИМИ РИЗИКАМИ ПІДПРИЄМСТВА

1.1. Сутність підприємницьких ризиків підприємства

Теорія і практика підприємництва сьогодні знаходиться на новому етапі розвитку, який визначається глобалізацією, трансформацією системи економічних зав'язків між господарськими суб'єктами, а також цифровізацією всіх сфер людської діяльності. Це не може не відзначитися і на такому процесі, як виникнення і модифікація ризиків і їх вплив на підприємницьку діяльність. Управління підприємницькими ризиками ускладнюється через поточне становище економіки в світі та зміни в політичній сфері.

В умовах трансформації підприємницьких ризиків існуючі методи і механізми управління перестають відповідати сучасним реаліям глобалізації та цифровізації.

Під впливом стрімкого інноваційного розвитку і цифрової трансформації суспільства у зовнішньому і внутрішньому середовищі підприємницької діяльності відбуваються зміни, що призводять до виникнення нових ризиків. Недостатня наукова опрацьованість даних питань актуалізує наукові дослідження, спрямовані на формування і наукове обґрунтування нових умов, що забезпечують розвиток підприємницького середовища національної економіки на основі ефективного управління ризиками.

Теоретичні та практичні аспекти управління підприємницькими ризиками досліджувалися в роботах вітчизняних і зарубіжних вчених: Кірцнер І., Костроміна В.І., Кримплен М., Лавренчук Е.Н., Обухова А.А., Скотта Б., Сміта А., Харламова Т.Л., Хорвата П., Шумпетер, В. Абчук, В. М. Гранатуров, Л. Растрингін, Б. Райзберг, М.Г. Лапуста, Л.Г. Шаршукова та інші.

Загальноприйнятого економічного визначення поняття «ризик» до теперішнього часу не визначено, так само як і фундаментальних робіт, які

розкривають сутність і зміст економічної категорії «підприємницький ризик». Отже, розглянемо класичну і неокласичну теорії підприємницького ризику.

У класичній теорії підприємницький ризик ототожнюється з математичним очікуванням втрат, які можуть статися в результаті обраного рішення. Ризик тут, це - збиток, який наноситься здійсненням даного рішення. Таке одностороннє тлумачення сутності ризику викликало різке заперечення у частини зарубіжних економістів, що спричинило за собою вироблення іншого розуміння змісту підприємницького ризику [1].

У тридцяті роки минулого століття економістами А. Маршалл і А. Пігу було розроблено основи неокласичної теорії підприємницького ризику. Основи цієї теорії полягають у наступному: підприємець, що працює в умовах невизначеності, прибуток якого є випадкова змінна, при укладанні угоди керується двома критеріями [23] розмірами очікуваного прибутку; величиною її можливих коливань.

Серед вітчизняних дослідників немає єдиної думки щодо визначення ризику. В. М. Гранатуров визначає ризик як об'єктивно-суб'єктивну економічну категорію, що характеризує невизначеність кінцевого результату діяльності внаслідок можливого впливу на нього ряду об'єктивних та суб'єктивних факторів, які не враховувалися при його плануванні. Л. Растригін і Б. Райзберг визначають ризик як збиток, можливі втрати, дотримуючись тим самим класичної теорії підприємницького ризику.

Ризик виникає при будь-яких видах підприємницької діяльності, пов'язаних з виробництвом продукції, товарів і послуг, їх реалізацією, товарно-грошовими і фінансовими операціями, комерцією, а також здійсненням науково-технічних проектів [22].

Аналіз численних визначень ризику дозволяє виявити основні моменти, які є характерними для ризикової ситуації, такі, як: випадковий характер події, який визначає, який з можливих результатів реалізується на практиці; наявність альтернативних рішень; ймовірність виникнення збитків; ймовірність отримання додаткового прибутку.

У табл. 1.1 представлене трактування різних авторів поняття «ризик».

Таблиця 1.1

Трактування різними авторами поняття «підприємницький ризик»

| Автори | Трактування поняття |
|-----------------------------|------------------------------------------------------------------------------------------------------------------------------------------------------------------------------------------------------------------------------------------------------------------------------------------------------------|
| Дж. Мілль, Сеньйор | Ризик - ймовірність збитків і втрат від прийнятого рішення і стратегії діяльності. Він ототожнюється з математичним очікуванням втрат, які можуть статися в результаті обраного рішення. Ризик тут ні що інше, як збиток, який наноситься здійсненням даного рішення. |
| Н. П. Любушин | Визначає ризик як, ймовірність того, що підприємець зазнає втрат у вигляді додаткових витрат понад передбачених прогнозом, програмою його дій або отримає доходи нижчі за ті, на які він розраховував. |
| Ф. Найт | Розрізняє два види ризиків: ризики, об'єктивна ймовірність яких злічена, і які можуть бути застраховані; і ризики, об'єктивна ймовірність яких незліченні, які пояснюють існування специфічного доходу підприємців |
| В.Н. Салін В.Г. Медведев | Ризик - це діяльність, пов'язана з подоланням невизначеності в ситуації неминучого вибору, в процесі якої є можливість кількісно і якісно оцінити ймовірність досягнення передбачуваного результату. Отже, ризик - це непередбачувана загроза економічній безпеці та стійкості функціонування підприємства |
| Ю. М. Бахрамов [2] | Розглядає поняття ризик як агреговану ймовірнісну категорію. Ризик визначають як ймовірність недоотримання прибутку в порівнянні з прогнозованим варіантом або виникнення збитків. |

Джерело: складено автором на основі використаних джерел

Йозеф Шумпетер, пов'язуючи ризик і підприємництво, вказував, що якщо ризики не враховуються в господарському плані, вони стають джерелом, з одного боку, прибутку, з іншого боку – збитків [35].

Законодавством встановлено, що підприємницька діяльність є ризиковою, дії учасників підприємництва не можуть бути з повною визначеністю розраховані і здійснені [17]. Іншими словами, для отримання економічного прибутку підприємець свідомо йде на прийняття ризикового рішення.

Багато рішень доводиться приймати в умовах невизначеності, коли необхідно вибирати напрямок дій з декількох можливих варіантів, здійснення яких складно

передбачити. Тобто у підприємницькій діяльності невизначеність і ризик укладають в собі протиріччя між планованим і дійсним.

Однак в економічній літературі не встановлюється відмінності між поняттями «ризик» і «невизначеність». Але їх слід розмежовувати.

Ризик характеризує таку ситуацію, коли настання невідомих подій досить імовірно і може бути оцінено кількісно, а невизначеність - коли ймовірність настання таких подій оцінити заздалегідь неможливо. На практиці, рішення, прийняте підприємцем, майже завжди пов'язане з ризиком, який обумовлений наявністю ряду непередбачених факторів невизначеності. Об'єктивність ризику пов'язана з наявністю факторів, існування яких не залежить від дії підприємців.

Отже, в ринковій економіці ризик - ключовий елемент підприємництва. При вирішенні господарських завдань він завжди проявляється в умовах невизначеності, яка має імовірнісний характер отримання прибутку або виникнення втрат і збитків.

Синтезуючи думки вітчизняних та зарубіжних вчених-економістів вважаємо доцільним під поняттям «підприємницький ризик» розуміти наступне: це потенційна можливість отримання збитків у будь-якому виді підприємницької діяльності.

У той же час, відмова від ризику - це неможливість отримання прибутку, неможливість почати підприємницьку діяльність. Отже, завдання полягає в тому, щоб вести ефективну підприємницьку діяльність, а це означає вміти передбачати можливі ризики у своїй діяльності.

Таким чином, на основі проведеного аналізу літературних джерел та з урахуванням факту, що сучасні бізнес-структури функціонують в умовах мінливого зовнішнього середовища вважаємо доцільним уточнити визначення поняття підприємницький ризик, як небезпеку потенційно можливої, імовірної втрати ресурсів або недоотримання доходів у порівнянні з варіантом, який розрахований на раціональне використання ресурсів у даному виді підприємницької діяльності.

Підприємництво - це процес створення нового товару (послуги), що здійснюється в умовах обмеженості ресурсів, на базі конструктивного управління, спрямованого на те, щоб випередити конкурентів через використання нових

технологічних можливостей, нових джерел сировини, створення нового ринку готової продукції, нових галузей виробництва. В рамках даного напрямку особлива увага приділяється таким характеристикам ризиків, як ентропійність; ієрархічність та комплексність.

Теорія нерівноважних (ентропійних) процесів економічного розвитку в порівнянні з класичними теоріями ринкової рівноваги дозволяє досліджувати закономірності появи і зростання ризиків більш детально. У рівноважних системах ризику - це відхилення від початкового стану, яке для всіх елементів системи має однакову ймовірність і дорівнює сумі ризиків підсистем. У ентропійних системах ризику проявляються і описуються інакше, так як різні елементи мають різну ймовірність.

Необхідно відзначити, що сутність ризику проявляється в його функціях: регулятивної, яка стимулює діяльність (конструктивний і неконструктивний ризику); захисної, яка служить демпфером від невиправданих рішень.

Регулятивна функція має два аспекти: конструктивний і деструктивний. Перший проявляється в тому, що ризик при вирішенні економічних задач виконує роль каталізатора, особливо при реалізації інноваційних інвестиційних рішень. Другий аспект виражається в тому, що прийняття і реалізація рішень з необґрунтованим ризиком ведуть до авантюризму.

Захисна функція має також два аспекти: історико-генетичний і соціально-правовий.

Зміст першого полягає в тому, що люди завжди стихійно шукають форми і засоби захисту від можливих небажаних наслідків. На практиці це проявляється в створенні страхових резервних фондів, страхуванні ризиків. Сутність другого аспекту полягає в необхідності впровадження в господарське, трудове, кримінальне законодавство категорій правомірності ризику.

Сутність і функції ризику формують такі риси ризику: суперечливість, альтернативність, небайдужість, загальність, факторність, ситуаційність тощо.

Суперечливість проявляється в тому, що, з одного боку, ризик має важливі економічні наслідки, оскільки прискорює суспільний технічний прогрес. З іншого

боку, ризик веде до авантюризму, волюнтаризму, суб'єктивізму, породжує ті чи інші соціально-економічні та моральні витрати, якщо в умовах неповної вихідної інформації, ситуації ризику альтернатива вибирається без урахування об'єктивних закономірностей розвитку явища, по відношенню до якого приймається рішення.

Альтернативність передбачає необхідність вибору двох або декількох можливих варіантів рішень. Відсутність можливості вибору знімає питання про ризик. Там, де немає вибору, не виникає ризикована ситуація і, отже, не буде ризику.

Небайдужість ризику визначається тим, що ризик повинен зачіпати певну людину або організацію, які прагнули б не допустити небажаний для них розвиток подій. З цієї точки зору, цю характеристику ризику можна представити як суб'єкту орієнтованість.

Загальність ризиків соціально-економічного розвитку проявляється в тому, що вони - не тільки випадковий результат свідомої діяльності менеджера, а й необхідна умова існування економічних систем. Імовірність і можливість настання якісних змін соціально-економічних умов функціонування і розвитку систем різного рівня, які зачіпають інтереси організацій, завжди сприймаються ними як ризик.

Підприємницький успіх системи, її фінансовий стан багато в чому залежать від обліку в її діяльності факторів ризику, що мають місце як у зовнішньому, так і у внутрішньому середовищі, факторність.

Необхідно вміти розраховувати можливі межі ризику. Як правило, чим вище рівень ризику того чи іншого заходу, тим більше можливий прибуток.

Тому до визначень ризику додають елемент ситуативності.

Порівняння наведених трактувань дозволяє зробити висновок про те, що ризик - це складне явище, що має безліч незбіжних, а іноді протилежних основ.

Підприємницьку діяльність супроводжують численні ризики, які суттєво впливають на результати діяльності економічного суб'єкта.

Випадковість можливостей. Ця характеристика ризику підприємницької діяльності пов'язана з практичним проявом теорії ймовірності, коли очікувані можливості прогножуються з певним ступенем імовірності. При цьому у всіх можливостей можуть бути різні ступені ймовірності.

Небажаність очікуваних збитків. Дана характеристика ризику зумовлена тим, що будь-які очікувані збитки небажані, тому їх краще не допускати за допомогою превентивних заходів, приводячи їх рівень до прийнятної величини з урахуванням власних фінансових можливостей.

Перераховані вище характерні риси ризику необхідно доповнити такими рисами: суб'єктивність вибору людиною оцінених можливих альтернатив; недолік певної інформації, яка призводить до похибок в оцінці ступеня ймовірності кількості альтернативних фіналів; неможливість тривалого уникнення очікуваних небезпек; незворотність наслідків дій; зростаючий масштаб через соціально-економічний прогрес, через накопичення регресного потенціалу; багатоваріантність і альтернативність очікуваних збитків або доходів; суперечливість негативних і позитивних наслідків дії.

Суб'єктивність вибору ризику. Незважаючи на те, що прояви ризику підприємницької діяльності мають об'єктивну природу, основний показник ризику підприємницької діяльності - рівень ризику - носить суб'єктивний характер. Як уже зазначалося, такі важливі властивості, як ймовірність і розмір матеріальної шкоди, є основою оцінки ризику. Суб'єктивність оцінки ризику обумовлена різним рівнем достовірності управлінської інформації, професійним досвідом і кваліфікацією фінансових менеджерів/ іншими факторами.

Недолік інформації став характерною рисою ризику тому, що ризик необхідно відрізнити від невизначеності в рамках інформаційного підходу. Якщо невизначеність пов'язана з тим, що результат не було визначено, розподіл ймовірностей залишалося невідомим (незмірна невизначеність), то ризик являє собою вимірювану невизначеність або вірогідну (стохастичну) визначеність при відомому розподілі випадкової величини ризикової ситуації. Тому, з нашої точки зору, ця характеристика пов'язана з неповним визначенням ризику, коли його

ідентифікують. А процес ідентифікації покликаний трансформувати невизначеність в ризик [22].

Незворотність наслідків дії, з одного боку, пов'язана з тим, що наслідки дії ризику відбуваються тоді, коли ризик вже трансформований в конкретний вид збитку або додаткового доходу. Пізно проводити превентивну мінімізацію і локалізацію ризику, превентивні заходи проводяться до реалізації ризику в конкретні наслідки.

З іншого боку, оскільки практично більшість великих довгострокових соціально-економічних прогресивних змін відноситься до необоротних процесів, то кількість ризиків в суспільстві має стійку тенденцію до абсолютного позитивного зростання. В оборотних суспільних процесах масштаб ризиків залишається незмінним. У незворотних процесах ризики зростають.

Неможливість тривалого уникнення. Ця характеристика ризику підприємницької діяльності пов'язана з короткостроковою ефективністю уникнення ризику як методу управління ним при тимчасовій стабільній сприятливості зовнішніх умов. Але з плином часу цей метод управління ризиком призводить до великих втрат прибутку і капіталу через відмову здійснювати високоприбуткові і ризиковані операції. Більш того, ризики, від яких підприємство ухилилося, як правило, через певний час повертаються більш небезпечними, діють з ще більшою руйнівною силою. Останнє особливо властиво до ризиків масової і систематичної природи.

Дана характеристика ризику пов'язана з тим, що зростання масштабів економічної діяльності веде до постійних кількісних і якісних змін зв'язків і відносин, до яких як окремі індивіди, так і соціальні групи не можуть пристосуватися, тому зростає ризик їх соціальної і економічної деградації.

Ентропійність як міра ймовірності не рівноваги процесу. Ця характеристика ризику показує те, що підприємництво збиває рівноважний стан соціально-економічної системи, призводить систему до нової не рівноваги для формування наступного рівня рівноваги, забезпечуючи динамічність рівнів рівноваги. При цьому у різних сценаріях розвитку ризиків виникає різна ймовірність.

Суперечливість негативних і позитивних наслідків.

Ця характеристика ризику проявляється в тому, що, з одного боку, ризик справляє позитивний вплив на соціально-економічний і науково-технічний розвиток суспільства. З іншого боку, ризик веде до авантюризму, волюнтаризму, суб'єктивізму, гальмує соціально-економічний і науково-технічний прогрес, породжує різні витрати в умовах неповного і неадекватного обліку об'єктивних закономірностей розвитку.

З третього боку, протиріччя негативних і позитивних наслідків з особливою силою проявляється в підприємницькій діяльності тоді, коли спекулятивні ризики домінують над чистими ризиками в рамках всієї економічної діяльності, так як підвищується ймовірність не тільки негативних результатів, а й позитивних. Якщо узагальнити, то можемо визначити що, основні риси ризику це - суперечливість, альтернативність та невизначеність. Така риса як суперечливість у ризику призводить до зіткнення об'єктивно існуючих ризикованих дій з їх суб'єктивною оцінкою. Оскільки поруч із новаторськими ідеями, впровадженням нових перспективних видів діяльності, які прискорюють технічний прогрес і впливають на громадську думку і духовну атмосферу суспільства, йдуть консерватизм, догматизм, суб'єктивізм тощо.

Альтернативність ризику передбачає необхідність вибору з двох або декількох можливих варіантів рішень, напрямів, дій. Якщо можливість вибору відсутня, то не виникає ризикованої ситуації, а тому і ризику взагалі. Невизначеністю називається неповнота або неточність інформації про умови реалізації рішення. Існування ризику безпосередньо пов'язано з наявністю невизначеності, яка неоднорідна за формою прояву і за змістом.

Основними причинами невизначеності є:

Спонтанність природних процесів і явищ, стихійні лиха (землетруси, урагани, повені, посуха, мороз, ожеледь).

Випадковість. Коли в подібних умовах одна і та ж подія відбувається неоднаково в результаті багатьох соціально-економічних і технологічних процесів.

Наявність протиборчих тенденцій, зіткнення інтересів (військові дії, міжнаціональні конфлікти).

Імовірнісний характер науково-технічного прогресу. Майже неможливо визначити конкретні наслідки тих чи інших наукових відкриттів, технічних винаходів.

Неповнота, недостатність інформації про об'єкт, процес, явище. Ця причина призводить до обмеженості людини в зборі та переробці інформації, з постійною мінливістю цієї інформації.

Обмеженість матеріальних, фінансових, трудових ресурсів при прийнятті та реалізації рішень; неможливість однозначного пізнання об'єкта при сформованому рівні і методі наукового пізнання.

Підприємницька діяльність здійснюється під впливом невизначеності зовнішнього середовища (економічного, політичного, соціального), безлічі змінних, контрагентів, осіб, поведінку яких не завжди можна передбачити з точністю [7].

Таким чином, ризик це всеохоплююче явище, властиве всім господарчим суб'єктам функціонуючим в умовах ринкових відносин. Ризикова ситуація – це певна сукупність чинників ризику, які у єдності та взаємодії обумовлюють стан підприємства в конкретному навколишньому середовищі.

Основні умови ризикової ситуації: наявність невизначеності, наявність і необхідність вибору альтернатив, можливість оцінити ймовірність досягнення мети, відхилення від мети та невдачі. Виникненню ризикової ситуації може сприяти будь-яка зміна зовнішнього середовища підприємства або дії з боку самого підприємства. Виникнення ризикових ситуацій обумовлено тісним зв'язком зовнішніх і внутрішніх чинників ризику.

Ризиковій ситуації сприяє присутність декількох альтернатив управлінського рішення та необхідність вибору однієї з них. Ризик в управлінні - це економічна категорія, що характеризує цілеспрямовану діяльність системи управління підприємством в умовах невизначеності, за яких існує ймовірність відхилення від досягнення поставлених цілей.

Під підприємницьким ризиком слід розуміти ризик, що виникає при будь яких видах діяльності, пов'язаних з виробництвом продукції, товарів, послуг, їх реалізацією, товарно-грошовими, і фінансовими операціями, комерцією, здійсненням соціально-економічних і науково-технічних проектів.

Ризик характеризується як небезпека виникнення непередбачених втрат очікуваного прибутку, доходу або майна, грошових коштів у зв'язку з випадковою зміною умов економічної діяльності, несприятливими обставинами. Його величина вимірюється частотою, ймовірністю виникнення того чи іншого рівня втрат. Необхідно визначити як виникають різноманітні ризики та що являється їх причинами.

Для того, щоб проаналізувати та вжити відповіді заходи щодо попередження або мінімізації ризиків потрібно дослідити природу підприємницьких ризиків та систематизувати їх.

Важливим кроком стане класифікація ризиків по ключовим ознакам, для того, щоб мати змогу виявити основні ризики на підприємстві та покращити систему оцінювання підприємницьких ризиків в цілому.

Отже, формування ефективної системи управління підприємницькими ризиками створює можливості для сучасних підприємств розробити ефективний інструментарій зниження негативного впливу факторів зовнішнього та внутрішнього бізнес-середовища та сформулювати запропонувати комплекс дій по усуненню підприємницьких ризиків.

1.2. Причини та передумови виникнення підприємницьких ризиків на підприємствах

Дослідження теоретичних питань, пов'язаних з управлінням ризиками, є актуальною науковою і практичною задачею. При цьому, поряд з вивченням сутності, основних характеристик і функцій ризиків [1], велике значення мають класифікація ризиків і аналіз причин їх виникнення.

Класифікація ризиків та виявлення причин їх виникнення є основою аналізу, оцінки та визначення напрямків зниження ризиків (табл. 1.2).

Таблиця 1.2

Класифікація підприємницьких ризиків підприємств

| Критерії | Класифікація |
|---------------------------------------------|------------------------------------------------------------------------------------------------------------------------------------------|
| За часом виникнення | Ризики розподіляються на ретроспективні, поточні та перспективні |
| По факторам виникнення | Ризики поділяються на політичні, економічні та соціальні |
| За місцем виникнення | Ризики діляться на зовнішні і внутрішні |
| За характером наслідків | Ризики поділяються на чисті і спекулятивні. |
| За сферою виникнення (характеру діяльності) | Підприємницькі ризики: виробничі, комерційні, фінансові та ризики страхування; а також професійні, інвестиційні, транспортні та інші |
| За родом небезпеки | Розрізняють техногенні, природні та змішані |
| За рівнем виникнення | Макро-, мезо- і мікрорівень |
| За ступенем визначеності | Відомі ризики, передбачувані та непередбачувані |
| По етапах виникнення | Розрізняють проектні, планові, фактичні |
| За ступенем обґрунтованості | Розрізняють обґрунтовані і необґрунтовані |
| За розміром можливих втрат | Допустимі, критичні, катастрофічні |
| За масштабом наслідків | Глобальні, регіональні, місцеві |
| За правовими умовами виникнення | Ризики можуть бути розділені на ті, які виникають із зобов'язань, і ризики, що виникають з інших причин, не пов'язаних із зобов'язаннями |

Джерело: побудовано автором на основі використаних джерел [2,3]

Класифікація ризиків означає систематизацію безлічі ризиків на підставі ознак і критеріїв, що дозволяють об'єднати ознаки та види ризиків в більш загальні

поняття. Найбільш важливими елементами, покладеними в основу класифікації ризиків, є: час виникнення; основні чинники виникнення; характер обліку; характер наслідків та сфера виникнення.

За часом виникнення ризику поділяються на ретроспективні, поточні та перспективні ризику. Аналіз ретроспективних ризиків, їх характеру і способів зниження дає можливість більш точно прогнозувати поточні і перспективні ризику [7].

За чинниками виникнення ризику підрозділяються на:

- Політичні ризику - це ризику, зумовлені зміною політичної обстановки, що впливає на підприємницьку діяльність (закриття кордонів, заборона на вивезення товарів, військові дії на території країни тощо).
- Економічні (комерційні) ризику - це ризику, обумовлені несприятливими змінами в економіці підприємства або в економіці країни.

Найбільш поширеним видом економічного ризику, в якому сконцентровано багато ризиків, є зміни кон'юнктури ринку, незбалансована ліквідність (неможливість своєчасно виконувати платіжні зобов'язання), зміни рівня управління тощо.

За характером обліку ризику діляться на зовнішні та внутрішні:

До зовнішніх ризиків відносяться ризику, безпосередньо не пов'язані з діяльністю підприємства або його аудиторії. На рівень зовнішніх ризиків впливає дуже багато чинників - політичні, економічні, демографічні, соціальні, географічні тощо.

До внутрішніх ризиків відносяться ризику, обумовлені діяльністю самого підприємства і його аудиторії.

На їх рівень впливає ділова активність керівництва підприємства, вибір оптимальної маркетингової стратегії, політики і тактики тощо.

Таким чином, у таблиці 1.3 представлені основні причини виникнення зовнішніх та внутрішніх ризиків.

Таблиця 1.3

Основні причини виникнення зовнішніх і внутрішніх підприємницьких
ризиків

| Ризики | Основні причини виникнення | Об'єкт напрями |
|---------------|-------------------------------------------------------------------------------------------------------------------------------------------------------------------------------------------------------------------------------------------|---------------------------------|
| Зовнішні | | |
| Страхові | Нестабільність державної влади, особливості державного законодавства, націоналізація тощо. | майно, майновий інтерес |
| Валютні | Зміна валютних курсів, валютного регулювання | майновий інтерес |
| Податкові | Зміна податкової політики, податкових ставок | майновий інтерес |
| Форсмажорні | Природні катастрофи, війни, революції | майно, людина |
| Юридичні | Використовувані ліцензії, патентні права, невиконання контрактів. | майно, майновий інтерес, людина |
| Внутрішні | | |
| Організаційні | Низький рівень організації, помилки планування, прогнозування, слабке регулювання, погана організація праці співробітників тощо. | майно, майновий інтерес, людина |
| Ресурсні | Нестача виробничих запасів, зриви поставок, недостатня кваліфікація робочої сили. | майно, майновий інтерес, людина |
| Інвестиційні | Ризики реального інвестування: перебої в поставках матеріалів, помилки в розробці інвестиційного проекту, Портфельні ризики: зміна умов контракту, помилки у виборі об'єктів інвестування, неправильний підбір фінансових інструментів | майно, майновий інтерес, людина |
| Кредитні | Неповернення боргу і відсотків по ньому, невиконання умов кредитного договору, мимовільне банкрутство позичальника, зміна платоспроможності позичальника | майновий інтерес |
| Інноваційні | Неправильний вибір нововведень, невірні розрахунки, застосування науково-технічних нововведень | майновий інтерес |

Джерело: складено автором на основі використання джерел [2-4]

Вважаємо за доцільне подані ризики згрупувати в залежності від чинників, що впливають на них. За характером наслідків ризики поділяються на:

- Чисті ризики (іноді їх ще називають прості або статичні) характеризуються тим, що вони завжди несуть в собі втрати для підприємницької діяльності. Причинами чистих ризиків можуть бути стихійні лиха, війни, нещасні випадки, злочинні дії, недієздатність організації тощо.

- Спекулятивні ризики (іноді їх ще називають динамічними або комерційними) характеризуються тим, що можуть нести в собі як втрати, так і додатковий прибуток для підприємця по відношенню до очікуваного результату. Причинами спекулятивних ризиків можуть бути зміна кон'юнктури ринку, зміна курсів валют, зміна податкового законодавства тощо.

Виробничий ризик пов'язаний з невиконанням підприємством своїх планів і зобов'язань по виробництву продукції, товарів, послуг, інших видів виробничої діяльності в результаті несприятливого впливу зовнішнього середовища, а також неадекватного використання нової техніки і технологій, основних і оборотних коштів, сировини, робочого часу. Серед найбільш важливих причин виникнення виробничого ризику можна відзначити: зниження передбачуваних обсягів виробництва, зростання матеріальних та інших витрат, сплата підвищених відрахувань та податків, низька дисципліна поставок, загибель або пошкодження обладнання тощо.

Комерційний ризик - це ризик, що виникає в процесі реалізації товарів і послуг, вироблених або закуплених підприємцем. Причинами комерційного ризику є: зниження обсягу реалізації внаслідок зміни кон'юнктури чи інших обставин, підвищення закупівельної ціни товарів, втрати товарів в процесі обігу, підвищення витрат обігу тощо.

Фінансовий ризик пов'язаний з можливістю невиконання фірмою своїх фінансових зобов'язань. Основними причинами фінансового ризику є: знецінення інвестиційно-фінансового портфеля внаслідок зміни валютних курсів, нездійснення платежів.

Страховий ризик - це ризик настання передбаченого умовами страхових подій, в результаті чого страховик зобов'язаний виплатити страхове відшкодування.

Основне завдання підприємця - «передбачити» можливі передумови невизначеності, які і є джерелом виникнення ризикових ситуацій, знайти можливі шляхи подолання випадковостей і протидіяти їх прояву.

Розглянемо основні, причини виникнення ризиків. Спонтанність природних процесів і явищ, стихійні лиха. Прояв стихійних сил природи - землетруси, повені, урагани, а також мороз, ожеледь, град, посуха можуть мати серйозний негативний вплив на результати підприємницької діяльності, стати джерелом непередбачених витрат.

Випадковість. Ймовірна сутність багатьох соціально-економічних і технологічних процесів, багатоваріантність відносин, в які вступають суб'єкти підприємницької діяльності, призводять до того, що в подібних умовах одне і те ж подія відбувається неоднаково, тобто має місце елемент випадковості.

Наявність протиборчих тенденцій, зіткнення суперечливих інтересів. Прояв цього джерела ризику дуже різноманітне: від воєн і міжнаціональних конфліктів, до конкуренції і просто розбіжності інтересів. Так, підприємство може зіткнутися із заборонаю на експорт або імпорт, конфіскацією товарів і навіть підприємств, обмеженням іноземних інвестицій, заморожуванням або експропріацією активів або доходів за кордоном. У боротьбі за покупця конкуренти можуть збільшити номенклатуру продукції, що випускається, поліпшити її якість, зменшити ціну.

Існує конкуренція, при якій один з конкурентів ускладнює іншому здійснення підприємницької діяльності незаконними діями. Поряд з елементами протидії може мати місце проста розбіжність інтересів, яка також здатна чинити негативний вплив на результати підприємницької діяльності.

Ймовірнісний характер науково-технічного прогресу. Загальний напрямок розвитку науки і техніки, особливо на найближчий період, можливо передбачити з відомою точністю. Однак визначити конкретні наслідки у всій повноті практично неможливо. Технічний прогрес неможливо уявити без ризику, що обумовлено його ймовірнісної природою, оскільки витрати і особливо результати розтягнуті і віддалені в часі. Існування невизначеності пов'язано також з неповнотою, недостатністю інформації про об'єкт, процес, явище, по відношенню до якого

приймається рішення; з обмеженістю людини в зборі та обробці інформації; з постійною мінливістю цієї інформації. На практиці інформація дуже часто виявляється різномірною, різноякісною, неповною або викривленою. Тому, чим нижче якість інформації, використаної при прийнятті рішень, тим вище ризик настання негативних наслідків такого рішення. Визначено, що класифікація ризиків допомагає проаналізувати та зрозуміти сутність підприємницьких ризиків на підприємстві.

Класифікація ризиків по різних критеріях та групам дає більш чітко та наглядно проаналізувати існуючі ризики, а також необхідно визначити причини та передумови їх появи. Далі, доцільно буде визначити та систематизувати методи управління ризиками та виокремити функції процесу управління.

1.3. Методи управління підприємницькими ризиками сучасних підприємств

Поняття «управління» спочатку визначалося як безперервний і цілеспрямований процес впливу на колектив людей для організації і координації їх діяльності в процесі виробництва з метою досягнення найкращих результатів при найменших витратах. Під управлінням в широкому сенсі розуміється загальна функція організаційних систем (біологічних, технічних, соціальних, економічних та ін.).

Процес управління – це загальна сума всіх функцій, а саме: планування, організація, мотивація і контроль. Ці чотири первинні функції об'єднані процесами комунікації і прийняття рішення.

Функції управління – це конкретний вид управлінської діяльності, що здійснюється загальними прийомами та способами. Для виконання тієї чи іншої будь-якої роботи необхідно заздалегідь визначити, що потрібно в підсумку одержати, як організувати справу, мотивувати і проконтролювати її виконання. Це і є функції управління.

Кожна функція менеджменту являє собою сферу дії визначеного процесу управління, а система управління конкретним об'єктом чи видом діяльності – це сукупність функцій, зв'язаних єдиним управлінським циклом. У цьому суть процесу підходу до дослідження функцій менеджменту. Знання взаємозв'язку і взаємодії груп функцій управління створює умови прийняття правильних рішень в області формування і функціонування систем управління. Важлива особливість функцій менеджменту, обумовлена специфікою української економіки, полягає в потребі високого ступеня адаптивності до змін зовнішнього і внутрішнього середовища.

У систему адаптивних елементів системи менеджменту включається сукупність засобів впливу: регулюючі, координуючі, мотивуючі, контролюючі. Звідси випливає, що система засобів впливу і взаємодії по кожній функції повинна мати гнучкість і забезпечувати менші втрати ресурсів при зміні соціально-економічних і організаційно-технічних факторів. Для вирішення низки управлінських завдань, пов'язаних з ідентифікацією, оцінкою та нейтралізацією фінансових ризиків за значного обсягу ризикових операцій доцільно створювати на підприємстві спеціальний відділ (дільницю, центр) ризикових вкладень.

Об'єктами ризик-менеджменту є ризикові вкладення капіталу і система фінансових відносин. У процесі управління фінансові менеджери цілеспрямовано впливають на об'єкти управління в межах своїх управлінських функцій.

До основних функцій суб'єкта ризик-менеджменту відносять планування, організацію, мотивацію і контроль. Функції управління мають специфічний характер, особливий зміст і можуть здійснюватися самостійно, бути як не зв'язаними між собою, так і нерозривно зв'язаними (табл.1.4).

Ризик-менеджмент – система управління ризиком і економічними відносинами, що виникають у процесі цього управління, що включає стратегію і тактику управлінських дій. В основі управління ризиком лежать цілеспрямований пошук і організація роботи зі зниження ступеня ризику, вміння одержання і збільшення доходу у невизначеній господарській ситуації.

Таблиця 1.4

Функції системи ризик-менеджменту на підприємстві

| Функції об'єкту ризик-менеджменту (управління ризиком в бізнес-процесах) | |
|--------------------------------------------------------------------------|--------------------------------------------------------------------------------------------------------------------------------------------------------------------------------------------------------------------------------------------------------------------------------------------------------------------------------------------------------|
| Організація детермінації ризику | Визначення і вимірювання ризику в ході природного функціонування підприємства |
| Організація діяльності підприємства в умовах ризику | Побудова системи функціонування підприємства в умовах постійного ризику |
| Організація по досягненню прийняттого рівня ризику | Побудова системи функціонування, що дозволяє досягати наміченого прибутку, не перевищуючи ймовірність виникнення ризикової ситуації |
| Організація зв'язків між суб'єктами | Побудова різних зв'язків між керівництвом, підрозділами, співробітниками і контрагентами підприємства |
| Функції суб'єкта ризик-менеджменту (ризик-менеджер) | |
| Прогнозування | Моделювання змін обсягу випуску продукції, завантаженості основних фондів і стану об'єкта в цілому, а також його різних частин в майбутньому |
| Організація | Створення правил, алгоритмів і процедур, що задають структуру апарату управління, встановлюють взаємозв'язки між управлінськими підрозділами, розробляють норми і методики управління |
| Регулювання | Вплив на об'єкт управління, за допомогою якого досягається стан стійкості цього об'єкта в разі виникнення відхилення від заданих параметрів. Регулювання охоплює, головним чином, поточні заходи щодо усунення виниклих відхилень |
| Координація | Забезпечує єдність відносин об'єкта управління, суб'єкта управління, апарату управління й окремого працівника |
| Стимулювання | Спонування менеджерів та інших фахівців до зацікавленості в результаті своєї праці |
| Контроль | Перевірка організації роботи зі зниження ступеня ризику. За допомогою контролю збирається інформація про ступінь виконання наміченої програми дії, дотриманні виробничого процесу, співвідношенні прибутку і ризику. На її підставі вносяться зміни у виробничі програми, організацію проектної та складальної роботи, організацію ризик - менеджменту |
| Аналіз | Вивчення та узагальнення даних, отриманих в ході контрольних дій, спрямовані на отримання більш точних прогнозів стану підприємства в майбутньому |

Джерело: складено автором на підставі використаних у роботі джерел [7-9]

За змістом ризик-менеджмент являє собою процес вироблення управляючих впливів на рівень ризиків, джерела їх виникнення та систему виробничих відносин що виникають у процесі даного керування (між страхувальником і страховиком,

позичальником і кредитором, між підприємцями (партнерами, конкурентами) з метою підвищення ефективності діяльності підприємства.

Керування ризиками являє собою такий процес впливу на суб'єкт господарської діяльності шляхом розробки і реалізації економічно доцільних рекомендацій і заходів, який забезпечує максимально широкий діапазон охоплення можливих ризиків, їх обґрунтоване прийняття і зведення ступеня їхнього впливу на суб'єкт господарювання до мінімально можливих меж (зменшення усього спектру втрат, пов'язаних з ризиком), а також розробка стратегії поведінки даного суб'єкту у випадку реалізації конкретних видів ризиків. З точки зору системного підходу ризик-менеджмент включає наступні елементи: оточуюче середовище; суб'єкт управління (керуючу підсистему); об'єкт управління (керовану підсистему).

Оточуюче зовнішнє середовище є об'єктивною умовою функціонування підприємства, об'єднує все те, що безпосередньо не входить до системи керування: державні органи, економічні контрагенти, що взаємодіють із даним підприємством, кон'юнктура ринку, ресурси підприємництва та зумовлює наявність безлічі внутрішніх і зовнішніх зв'язків. Підприємство існує не ізольовано, а у зовнішньому середовищі, яке характеризується нестабільністю, складністю і невизначеністю. Характеристики зовнішнього середовища підприємств є джерелом інформації про господарську ситуацію та в загальному вигляді можуть бути охарактеризовані таким чином: фактори зовнішнього середовища взаємопов'язані – зміна одного з них приводить до зміни інших чинників; залежно від кількості чинників, на які підприємство вимушено реагувати, а також від мінливості кожного з них, зовнішнє середовище може бути більшою чи меншою мірою складним для підприємства; зовнішньому середовищу властива більша або менша рухливість та швидкість змін, які відбуваються в ньому; зовнішнє організаційно-правове поле підприємницької діяльності та підприємницьке середовище формують причини і фактори ризику та пов'язані з ними ризикові ситуації.

Суб'єкт управління (керуюча підсистема) – група фахівців (фінансовий менеджер, менеджер по ризиках, відділ ризикових вкладень капіталу, сектор страхових операцій, сектор венчурних інвестицій тощо), яка на основі отриманої

інформації, використовуючи моделі, методи і прийоми теорії ризику, визначає цілі, завдання, розробляє стратегію і тактику ризик-менеджменту на основі концепції прийняттого рівня ризику. Як правило, суб'єкт управління є автономною моделлю управління, так як він самостійно формує мету ризик-менеджменту.

Інформаційне забезпечення управляючих впливів з боку суб'єкта управління включає статистичну, комерційну, фінансову і іншу інформацію. Відсутність інформації або її недостатня кількість обумовлюють невизначеність середовища підприємництва і змушують суб'єкта приймати на себе ризик. Об'єкт управління (керована підсистема) в ризик-менеджменті – ризикові вкладення капіталу і фінансові відносини між суб'єктами господарювання в процесі реалізації обраного рішення. До них належать відносини між позичальником і кредитором, між підприємцем, страхувальником і страховиком тощо.

Якість вирішуваних завдань для досягнення мети ризик-менеджменту забезпечується наявністю блоку прийняття рішень, внутрішньої і зовнішньої інформації, зворотними зв'язками, безпосередньо спрямованими на зниження ступеня ризику. Блок прийняття рішення дає можливість оцінити ефективність розроблених стратегій і тактики ризик-менеджменту і пов'язаний з багатоваріантністю рішень, поєднанням стандартів і неординарності управлінських комбінацій, гнучкості та неповторності тих чи інших способів. Для прийняття оптимального рішення з управління ризиком важливо мати чітку інформацію про те, який об'єкт наражається на ризик. Перш ніж оцінити ризик і прийняти відповідне рішення, необхідно зібрати вихідну інформацію про об'єкт - носії ризику. Даний процес називається виявленням ризику і включає два основних етапи: збір інформації про структуру об'єкта ризику; - виявлення небезпек або інцидентів.

Важливою складовою частиною організації робіт зі збору інформації та виявлення ризиків є розробка спеціальної програми з контролю і виявлення нових ризиків, яка має власний бюджет і економічне обґрунтування [7]. Існує достатня кількість методів управління ризиками в організації, керівництву потрібно лише правильно організувати процес їх застосування на практиці, вибрати ті, які будуть підходити по методу побудови системи контролю за ними, моніторингу, за

структурою, за формою визначення ризиків, по тому, як персонал буде реагувати на впровадження тих чи інших методів, які міжнародні акти будуть лежати в основі. Таким чином, створення універсального механізму ризик-менеджменту на промисловому підприємстві є актуальним в умовах турбулентної економіки. Розробка механізму для управління ризиками на підприємстві, безсумнівно, можлива, але при цьому потрібно врахувати індивідуальні характеристики, такі як форма управління, вид діяльності, особливості функціонування тощо.

Ризик-менеджмент - це управління процесами, націленими на зниження шкоди за ним, знаходження балансу між отриманням максимального прибутку і понесенням мінімальних збитків [8]. В основі моделі ризик-менеджменту, створеного з використанням інформаційних технологій, лежать математичні моделі, які відіграють основну роль у системі управління ризиками. Причому величина ризику визначається як добуток величини небажаної події на ймовірність його настання. Існують методи, здатні підвищити ефективність діяльності організації на основі виявлення ризиків (у табл. 1.5).

Таблиця 1.5

Група методів, що дозволяє визначити наявність ризиків

| Найменування методу | Опис методу |
|-------------------------------------------------|------------------------------------------------------------------------------------------------------------------------------------------------------------------------|
| Оцінка ймовірності виконання | Дозволяє на основі статистичної оцінки ймовірності виконання будь-якого рішення сформулювати оціночні параметри виникнення ризику. |
| Аналіз імовірнісних розподілів потоків платежів | Дозволяє оцінити можливі відхилення вартостей потоків платежів від очікуваних. Потік з найменшою варіацією вважається менш ризиковим. |
| Дерево рішень | Здатний оцінити можливі відхилення вартостей платежів від очікуваних. |
| Імітаційне моделювання | Дозволяє складати моделі, експериментувати, управляти ризиками за допомогою створення програмних систем. До цієї групи відноситься метод сценаріїв, метод Монте-Карло. |

Джерело: складено автором на основі використаних джерел [9, 11]

Ефективність діяльності безпосередньо залежить від застосовуваних методів управління ризиками, контроль може бути проведений за допомогою аналізу процесів ризикових подій, що сталися в організації.

Зауважимо, що один і той же метод може вирішити кілька проблем, саме тому підприємству потрібно лише вибрати свій шлях мінімізації ризиків. Метод, який буде більш ефективним, сприятиме стабільності роботи компанії, мінімізації втрат, підвищенню якості управління бізнес-процесами і багато іншого.

Існує велика кількість методів управління ризиками в організації, керівництву потрібно лише правильно організувати процес їх застосування на практиці. Таким чином, виводимо висновок про те, що управління портфелем ризиків вимагає комплексного двох рівного підходу:

- Перший рівень передбачає проведення аналізу кожного ризику окремо, що дозволяє розуміти особливості тих чи інших ризикових ситуацій і вибрати інструменти, які підходять для управління конкретним ризиком;

Другий рівень спрямований на аналіз портфеля ризиків в цілому, що дає можливість виявити сукупний вплив ризиків на конкретну підприємницьку структуру. Розглянемо методи управління ризиками у таблиці 1.6

Таблиця 1.6

Класифікація методів управління ризиками

| Групи | Метод | Характеристика методу |
|-------------------------|--------------------|-------------------------------------------------------------------------------|
| Методи нейтралізації | Запобігання ризику | Дії спрямовані на зменшення частоти реалізації ризику |
| | Розподіл ризику | Між партнерами таким чином, щоб їхні втрати були мінімальні |
| | Компенсація ризику | Пов'язаний зі створенням механізмів попередження небезпеки |
| | Переклад ризику | Полягає в тому, що за допомогою укладення договору ризик бере інша |
| Методи зменшення ризику | Диверсифікація | Полягає в інвестуванні коштів в різні активи |
| | Збір інформації | Накопичення і обробка даних про ризики для прийняття рішення щодо їх усунення |

Продовження таблиці 1.6

| Групи | Метод | Характеристика методу |
|---------------------------------|----------------------------------------------|--------------------------------------------------------------------------------------------------|
| Методи управління ризиком | Страховання | Захист майнових інтересів підприємства |
| | Відмова від ризикових заходів | Невиконання одних заходів через небезпеку втрат прибутку |
| | Страховання | Формування системи самострахування |
| Методи зменшення ризику | Диверсифікація | Полягає в інвестуванні коштів в різні активи |
| | Збір інформації | Накопичення і обробка даних про ризики для прийняття рішення щодо їх усунення |
| | Страховання Відмова від ризикових заходів | Захист майнових інтересів підприємства, невиконання одних заходів через небезпеку втрат прибутку |
| Методи управління ризиком | Страховання | Формування системи самострахування |
| | Визнання збитку | Розуміння того, що ризикова подія вже здійснилася. |
| | Ухилення від ризику | Уникнути ризиків, шляхом відмови від ризикових проектів |
| | Фінансування ризику | Самострахування та передача ризику |
| Методи дозволу ризиків | Уникнення ризику | Полягає в розробці заходів, які повністю виключають конкретний вид ризику |
| Методи дозволу ризиків | Утримання ризику | Покриття збитків власними коштами |
| | Передача ризику | Перенос ризику стороннім організаціям, третім особам |
| Методи зменшення ступеню ризику | Лімітування | Встановлення ліміту за операціями, які перебувають у зоні критичного ризику |
| | Диверсифікація | Розподіл інвестицій між різними об'єктами, не пов'язаними між собою |
| | Хеджування | Система укладання малих контрактів і угод, які враховують в майбутньому зміну валютного курсу. |
| | Самострахування | Визначення резервів, які дозволяють мінімізувати або уникнути ризиків |

Джерело: Узагальнено автором на підставі джерел [9,10]

Спираючись на досвід і знання, експерти-фахівці визначають імовірність виникнення конкретних збитків, за їхніми оцінками знаходяться середні значення, що дозволяють побудувати криву розподілу ймовірностей. Метод експертних оцінок має ряд переваг: дає можливість в короткі терміни і з найменшими

трудовими і фінансовими витратами отримати необхідну інформацію для прийняття управлінського рішення. При цьому оцінку можна проводити до визначення ефективності проекту. Однак недоліком цього методу є складність залучення незалежних експертів і суб'єктивність оцінок. Експертні оцінки рівня ризику можуть розглядатися в якості консалтингової підтримки при обґрунтуванні управлінського рішення. Кінцеве рішення про оптимальний рівень ризику в організації, використовуючи свої професійні навички та компетенції, приймає ризик менеджер, котрий і несе за них персональну відповідальність. Кожен інструмент, який сприяє зниженню ризику, має як певні переваги, так і деякі недоліки. Саме тому для вдосконалення механізму зниження ризиків слід використовувати комбінації цих інструментів.

В даний час підприємства хочуть убезпечити себе від ризиків, для цього їм необхідно систематизувати свою діяльність за допомогою різних платформ і програм, які дадуть максимальний контроль над діяльністю, можливість моніторингу ризиків, їх передбачення. Іноді ризик викликаний зовнішніми факторами, такими як зміна режиму, коригування державної політики або стихійні лиха, але іноді і внутрішніми. До внутрішніх елементів відносяться збої з постачанням товарів, неефективне організаційне планування, недооцінка в аналізі, якості прогнозування ризиків, навичок і компетентності співробітників. Мінімізація ризику вимагає скоординованого зусилля всієї організації. Ризик-менеджмент має багато варіантів, він може поєднувати в собі, як стандартні підходи, так і нестандартні методи, що підходять тільки даній ризиковій події.

В цілому ризик-менеджмент дуже динамічний. Ефективність його функціонування багато в чому залежить від швидкості реакції на зміну умов ринку, економічної ситуації, фінансового стану об'єкта управління. Тому ризик менеджмент повинен базуватися на знанні стандартного набору прийомів управління ризиком, на вмінні швидко і адекватно оцінювати конкретну економічну ситуацію, на здатності швидко знайти оптимальне, рішення.

РОЗДІЛ 2. АНАЛІЗ УПРАВЛІННЯ ПІДПРИЄМНИЦЬКИМИ РИЗИКАМИ ПІДПРИЄМСТВА ТОВ «ГАЛЕОН ТРЕВЕЛ»

2.1. Організаційно-економічна характеристика ТОВ «Галеон Тревел»

Туристична компанія «Галеон Тревел» є юридичною особою, по організаційно-правовій формі діяльності компанія є товариством з обмеженою відповідальністю.

Мета туристичного агентства «Галеон Тревел» – продаж туристичних подорожей, мета запропонувати подорож в будь-який куточок земної кулі, а також індивідуальне обслуговування, в якому пріоритет має якість послуги.

Туристичне агентство прагне надати повний комплекс туристичних послуг на довгостроковій основі і пільгових умовах, постійно удосконалюється і розширює спектр туристичних послуг і напрями діяльності:

1. Організація відпочинку в Україні і за кордоном, відпочинок на морі і екскурсійні тури. Організація екскурсій, замовлення вхідних квитків для огляду музеїв, галерей. Організація трансферів і послуг таксі.

2. Морські і річкові круїзи по всьому світу.

3. Організація весільних подорожей, круїзів, весільних церемоній за кордоном.

4. Розробка індивідуальних програм подорожі; організація корпоративних, групових, поїздок; організація бізнес-турів; організація відвідин міжнародних виставок, конференцій, семінарів і тренінгів.

5. Бронювання авіаквитків на міжнародні і внутрішні авіалінії; замовлення і оренда літаків.

6. Бронювання готелів (300 000 готелів і апартаментів в 193 країнах Світу по найнижчих цінах на розміщення).

7. Візова підтримка.

8. Допомога в оформленні закордонних паспортів.

Організаційна структура туристичного агентства «Галеон Тревел» – лінійно-функціональна і виглядає наступним чином (рис. 2.1).

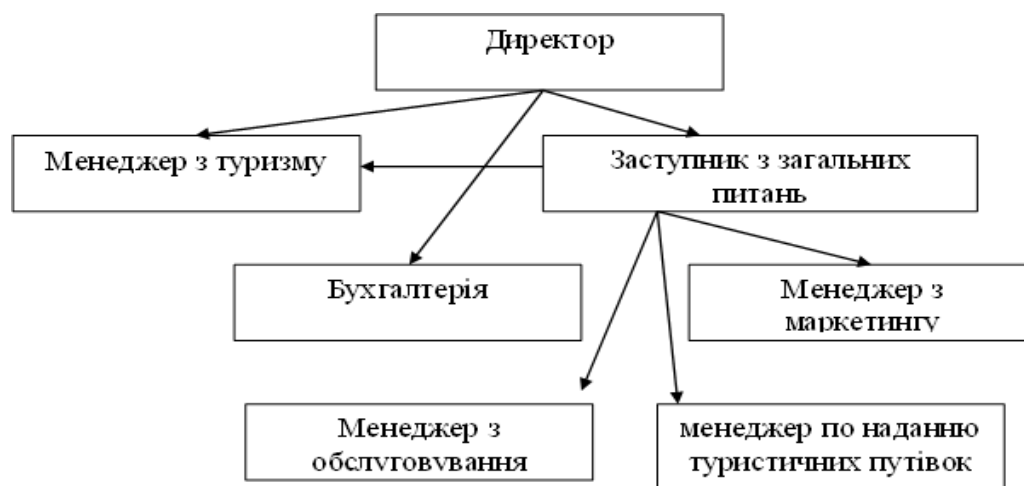


Рис. 2.1. Організаційна структура «Галеон Тревел»

Відповідно до лінійно-функціональної організаційної структури туристичне підприємство «Галеон Тревел» має керівника, який здійснює загальне керівництво і розробляє стратегію підприємства, а також відділи посередницьких операцій, маркетингу, бухгалтерію. Управління підприємством здійснюють директор у формі видання рішень (наказів, розпоряджень і т. ін.), які є обов'язковими для виконання співробітниками підприємства.

Туристичне агентство «Галеон Тревел» займається розробкою індивідуальних маршрутів, бронюванням і продажем авіаквитків, бронюванням готелів і турів. Також співробітники туристичної фірми надають візову підтримку та допомагають у оформленні необхідних документів (включаючи медичне страхування), організують трансфер, бронюють індивідуальні зустрічі в аеропорту, орендують конференц-зали, надають послуги гідів, екскурсоводів, перекладачів. Процес надання послуг з підбору та організації туристичних та / або ділових поїздок, а також оформлення візи, що складається з наступних стадій:

Прийом замовлення: клієнт звертається у фірму особисто, або по телефону; клієнтом узгоджуються напрямки, терміни і вартість туристичної поїздки.

Бронювання: фахівець з туризму розміщує бронювання, що гарантує клієнту виконання угоди з боку підприємства, а також прибуття в обумовлений термін на

місце відпочинку або ділової зустрічі, розміщення в замовленому готелі і повернення назад в зазначений термін.

Оплата: оплата проводиться в касу підприємства для фізичних осіб і на розрахунковий рахунок для юридичних осіб, а також для осіб, що мають особові рахунки.

Оформлення документів: на підставі домовленості оформляється договір, в якому вказані всі права та обов'язки підприємства і приймаючої сторони. Також обговорюються права і обов'язки клієнтів. У договорі обов'язково вказується вартість туру. Розмір оплати за послуги визначається керівництвом підприємства, а вартість розміщення і перебування в країні призначення узгоджується з приймаючою стороною. Договір підписується обома сторонами і скріплюється печаткою. Договір діє з моменту підписання і до закінчення терміну поїздки, тобто до прибуття клієнта на початковий пункт відправлення. Після оформлення договору клієнту видається пам'ятка туриста, в якій обумовлюються правила поведінки клієнта в країні перебування. Також вказані запобіжні заходи під час відпочинку, або ділової поїздки і деякі особливості країни і проживає в ній населення. Далі кожен менеджер особисто відстежує стан своїх путівок: телефонує туристам, попереджає про будь-які можливі зміни, обов'язково дізнається у туриста про його враження від поїздки.

Туристична компанія «Галеон Тревел» надає широкий вибір туристичних послуг, включаючи бронювання та розміщення в готелях в різних країнах, візові підтримки і страхування, а також індивідуальних і групових турів різного рівня складності і під будь-який бюджет. Секрет компанії «Галеон Тревел» полягає в тому, що співробітники: добре володіють інформацією по країнам і турам; мають багаторічний великий досвід роботи, стабільність і надійність; детально і швидко відповідають на питання клієнтів по телефону, поштою або в соціальних мережах; персональна підтримка і консультації клієнтів під час поїздки за кордон.

Виводячи новий туристичний продукт на ринок, необхідно правильно організувати і провести рекламну кампанію, яка повинна сприяти якнайшвидшому визнанню цільовими групами споживачів. В ході цієї кампанії слід дати чітке обґрунтування, чому клієнт повинен вибрати саме цей продукт, а не послуги

конкурентів. Для цього для оптовиків організуються презентації. Вони можуть приймати форму семінарів. Для роздрібних клієнтів необхідно видати буклети, брошури, листівки про даний тур з барвистими фотографіями, розмістити детальну інформацію про нього на сайті туристичної фірми і туристичних порталах в мережі Інтернет. Можливо також розміщення реклами в мережі Інтернет (Web-сайти, банерна реклама, реклама під час електронних конференцій, реклама через електронну пошту).

Для туризму характерні фази, що залежать від пори року. Вони засновані насамперед на перевагах клієнтів, які можуть вибрати для відпочинку найбільше прийнятний для їх інтересів сезон. ТОВ «Галеон Тревел» має свій сайт в соціальній мережі споживачів туристичних послуг. Також компанія «Галеон Тревел» має сторінки в соціальних мережах, таких як Facebook, Instagram. Стиль і методи управління в організації.

Ризики, які існують в сфері туризму, можна розділити на дві категорії.

У першому випадку ризикує турист, що купує туристичні послуги. Під час подорожі туристи наражаються на небезпеку з різних причин: незнайоме місце перебування, незнання іноземної мови, різного роду несподіванки і катаклізми (втрата багажу, медичне захворювання, пограбування, непередбачувані події під час екскурсій тощо) [14].

У другому випадку ризикує саме туристичне підприємство, яке також має надати послуги харчування, проживання і відпочинку, що пов'язано з фінансовими втратами в зв'язку з виникнення ризикових обставин. Ризики туристичного підприємства «Галеон Тревел», не можна передбачити. Складно спрогнозувати конкретну проблему і реакцію туристів на неї. Як правило, війни, епідемії і стихійні лиха супроводжуються різким зниженням цін на даний напрямок і, відповідно, зниженням доходу агентства.

Отже, основним завданням туристичної фірми «Галеон Тревел» є рух у бік внутрішнього туризму та маркетингу, створення і реалізація креативних ідей для просування туристичного продукту; інтегрування унікальних додаткових послуг; підвищення мотивації для співробітників.

2.2. Аналіз фінансово-господарської діяльності ТОВ «Галеон Тревел»

Фінансовий аналіз є необхідною і важливою складовою фінансового менеджменту. Основна мета фінансового аналізу як елемента фінансового менеджменту – дати об'єктивну оцінку фінансового стану, фінансових результатів, ефективності фінансової діяльності підприємства з тим, щоб прийняти ефективні управлінські рішення. Основні показники фінансово-господарської діяльності підприємства за 2018-2020 роки (конкретно) подано у табл. 2.1

Таблиця 2.1

Основні показники фінансово-господарської діяльності підприємства
за 2018-2020 рр.

| Показники | Роки | | | Відхилення 2020 року (+;-) | |
|-------------------------------------------------------------------------|----------|----------|----------|-------------------------------|----------|
| | 2018 | 2019 | 2020 | 2018 | 2019 |
| Чистий дохід (виручка) від реалізації продукції, тис. грн. | 1033489 | 130197 | 163683 | -869806 | 33486 |
| Собівартість реалізованої продукції (товарів, робіт, послуг), тис. грн. | 55920506 | 11684028 | 15810243 | -40110263 | 4126215 |
| Валовий прибуток, тис. грн | 1129892 | 1335744 | 558107 | -571785 | -777637 |
| Інші операційні доходи | 1078871 | 889593 | 717953 | -360918 | -171640 |
| Адміністративні витрати | 49581 | 74371 | 90679 | 41098 | 16308 |
| Інші операційні витрати | 1160121 | 1647165 | 445668 | -714453 | -1201497 |
| Фінансові результати від операційної діяльності | - | - | - | - | - |
| -прибуток | 800261 | 261471 | 418988 | -381273 | 157517 |
| -збиток | 0 | 0 | 0 | 0 | 0 |
| Інші доходи | 433319 | 145921 | 130675 | -302644 | -15246 |
| Інші витрати | 559153 | 145737 | 159246 | -399907 | 13509 |
| Фінансові результати від звичайної діяльності до оподаткування | - | - | - | - | - |
| -прибуток | 581755 | 122185 | 227791 | -353964 | 105606 |
| -збиток | 0 | 0 | 0 | 0 | 0 |
| Витрати(дохід) з податку на прибуток | 16350 | 22213 | 41462 | 25112 | 19249 |

Джерело: складено на основі фінансової звітності підприємства

Аналізуючи дані табл. 2.1, слід відмітити, що у підприємства є чистий прибуток, величина якого у 2020 р. зросла у порівнянні 2019 р. на 86357 тис. грн., у порівнянні з 2018 р. - зменшилася на 379076 тис. грн.

Чистий дохід (виручка) від реалізації продукції (товарів, робіт, послуг) у 2020 р. в порівнянні з 2019 р. зріс на 33486 тис. грн., у порівнянні з 2018 р. - зменшився на 869806 тис. грн.

Собівартість реалізованої продукції (товарів, робіт, послуг), у 2020 р. зросла на 4126215 тис. грн. у порівнянні з 2019 р., та зменшилася на 869806 тис. грн. - у порівнянні з 2018 р.

Валовий прибуток у 2020 році зменшився на 777637 тис. грн від 2019 року та на 571785 від 2018 року.

Наступним кроком буде аналіз майнового стану підприємства ТОВ “Галеон Тревел”.

Таблиця 2.2

Аналіз майнового стану підприємства за період 2018-2020 роки

| Показник | Роки | | | Відхилення 2020 р. до 2018 р. |
|------------------------------------------------------|------|------|------|-------------------------------------|
| | 2018 | 2019 | 2020 | |
| Коефіцієнт зносу основних засобів | 0,01 | 0,04 | 0,06 | 0,06 |
| Коефіцієнт оновлення основних засобів | 0,05 | 0,03 | 0,03 | -0,02 |
| Коефіцієнт вибуття основних засобів | 0,04 | 0,01 | 0,06 | 0,02 |
| Частка основних засобів в активах | 0,54 | 0,14 | 0,25 | -0,29 |
| Частка оборотних виробничих активів | 0,24 | 0,28 | 0,25 | 0,00 |
| Частка оборотних виробничих фондів в обігових коштах | 0,72 | 0,33 | 0,34 | -0,38 |
| Коефіцієнт мобільності активів | 0,52 | 6,33 | 2,80 | 2,28 |

Джерело: складено на основі фінансової звітності підприємств

Аналізуючи отриманий результат, слід відмітити зростання коефіцієнту зносу основних засобів у 2020 р. на 0,06 у порівнянні з 2018 р., зменшення частки

основних засобів в активах за відповідний період на 0,29, зменшення частки оборотних виробничих фондів в обігових коштах на 0,38, що свідчить про деяке погіршення стану основних засобів. Але одночасно з цим, відбулося зростання коефіцієнту мобільності активів на 2,28. Далі проводиться аналіз ліквідності підприємства за період 2018-2020 рр. (табл. 2.3).

Таблиця 2.3

Показники ліквідності підприємства за 2018-2020 роки

| Показники | 2018р. | 2019 р. | 2020 р. | Відхилення 2020 р. до 2018 р. |
|------------------------------------------------------------------------------------|--------|---------|---------|-------------------------------------|
| Коефіцієнт поточної ліквідності | 0,448 | 2,297 | 0,929 | 0,481 |
| Коефіцієнт швидкої ліквідності | 0,126 | 1,546 | 0,616 | 0,490 |
| Коефіцієнт абсолютної ліквідності | 0,000 | 0,117 | 0,005 | 0,005 |
| Чистий оборотний капітал, тис. грн. | -48,20 | 291,400 | -34,900 | 13,300 |
| Співвідношення короткострокової дебіторської та кредиторської заборгованості | - | 0,940 | 0,547 | - |

Джерело: складено на основі фінансової звітності підприємства

Аналізуючи дані таблиці 2.3, слід відмітити готовність підприємства негайно погасити свою короткострокову заборгованість. Про це свідчить коефіцієнт абсолютної ліквідності, який зріс за аналізований період на 0,005. Але слід враховувати те, що цей показник носить спонтанний характер. Зростання коефіцієнта швидкої ліквідності на 0,490 є позитивним фактором подальшого розвитку діяльності підприємства.

На основі співставлення величини власного та позикового капіталу проводиться аналіз фінансової стійкості підприємства (табл. 2.4).

Таблиця 2.4

Аналіз фінансової стійкості підприємства

| Показники | 2018 р. | 2019 р. | 2020 р. | Відхилення 2020 р. до 2018 р. |
|--------------------------------------------------------|---------|---------|---------|-------------------------------|
| Власні обігові кошти (функціонуючий капітал), тис. грн | 129976 | 52240 | 71189 | -58787 |
| Коефіцієнт платоспроможності (автономії) | 0,241 | 0,290 | 0,207 | -0,034 |
| Коефіцієнт фінансової залежності | 4,152 | 3,449 | 4,833 | 0,681 |
| Коефіцієнт концентрації позикового капіталу | 0,759 | 0,710 | 0,793 | 0,034 |
| Коефіцієнт фінансування | 3,152 | 2,449 | 3,833 | 0,681 |
| Коефіцієнт забезпеченості власними оборотними засобами | -1,233 | 0,565 | -0,076 | 1,156 |
| Коефіцієнт маневреності власного капіталу | -1,740 | 1,681 | -0,272 | 1,468 |
| Маневреність власного робочого капіталу | -0,583 | 0,578 | -4,410 | -3,827 |
| Маневреність власних обігових коштів | 0,000 | 0,090 | -0,077 | -0,077 |
| Коефіцієнт фінансового левериджу | 0,000 | 1,153 | 0,000 | 0,000 |
| Коефіцієнт фінансової стійкості | 0,241 | 0,624 | 0,207 | -0,034 |

Джерело: складено на основі фінансової звітності підприємства

Таблиця. 2.5

Аналіз рентабельності підприємства за період 2018-2020 рр

| Показники | 2018 р. | 2019 р. | 2020 р. | Відхилення 2020 р. до 2018 р. |
|---------------------------------------------|---------|---------|---------|-------------------------------|
| Коефіцієнт рентабельності активів | -0,069 | 2,434 | 0,628 | 0,628 |
| Коефіцієнт рентабельності власного капіталу | -0,170 | 8,629 | 2,535 | 2,535 |
| Рентабельність виробничих фондів | -0,119 | 5,102 | 1,372 | 1,491 |
| Коефіцієнт рентабельності діяльності | -0,519 | 0,622 | 0,435 | 0,435 |
| Коефіцієнт рентабельності продукції | 0,338 | 1,272 | 1,057 | 0,719 |
| Коефіцієнт реінвестування | -1,167 | 0,161 | 0,247 | 1,413 |
| Коефіцієнт стійкості економічного зростання | 0,227 | 0,804 | 0,735 | 0,508 |
| Період окупності капіталу | -21,296 | 0,689 | 1,622 | 22,919 |
| Період окупності власного капіталу | -5,130 | 0,200 | 0,336 | 5,465 |

Джерело: складено на основі фінансової звітності підприємства

Як свідчать проведені розрахунки, рентабельність діяльності протягом періоду, що аналізується, має тенденцію до збільшення (зокрема, на 0,628 зріс коефіцієнт рентабельності активів, на 2,535 - коефіцієнт рентабельності власного капіталу). Взагалі, можна сказати, що операційна, інвестиційна, фінансова діяльність підприємства в цілому були ефективними. Підприємство ефективно використовує свої активи і власний капітал.

Далі аналізується ділова активність підприємства. Показники цієї групи характеризують результати та ефективність поточної основної діяльності підприємства (табл. 2.6).

Таблиця 2.6

Показники ділової активності підприємства за 2018-2020 років

| Показники | 2018р. | 2019 р. | 2020 р. | Відхилен ня 2020 р. до 2018р. |
|--------------------------------------------------------|--------|-----------|----------|-------------------------------------|
| Коефіцієнт оборотності активів | 0,133 | 3,914 | 1,442 | 1,309 |
| Коефіцієнт оборотності дебіторської заборгованості | 1,083 | 22,221 | 7,829 | 6,746 |
| Строк погашення дебіторської заборгованості, днів | 337 | 16 | 47 | -290 |
| Коефіцієнт оборотності кредиторської заборгованості | 2,737 | 18,410 | 5,098 | 2,361 |
| Строк погашення кредиторської заборгованості, днів | 133 | 20 | 72 | -61 |
| Коефіцієнт оборотності обігових коштів | 0,266 | 2,702 | 1,921 | 1,655 |
| Період одного обороту обігових коштів | 1372 | 135 | 190 | -1182 |
| Коефіцієнт оборотності матеріальних запасів | 0,863 | 15,572 | 7,606 | 6,744 |
| Період одного обороту запасів, днів | 423 | 23 | 48 | -375 |
| Коефіцієнт оборотності готової продукції | 2,737 | 27910,000 | 17568,00 | 17565,26 |
| Коефіцієнт оборотності основних засобів (фондовіддача) | 0,337 | 18,961 | 7,038 | 6,702 |
| Коефіцієнт оборотності власного капіталу | 0,327 | 13,879 | 5,821 | 5,494 |
| Період операційного циклу | 760 | 40 | 95 | -665 |
| Період фінансового циклу | 627 | 20 | 23 | -604 |

Джерело: складено на основі фінансової звітності підприємства

Аналізуючи дані таблиці 2.6, слід відмітити, що практично всі показники ділової активності у динаміці виконують нормативні вимоги, встановлені для зазначених показників.

Отже, збільшення оборотності дебіторської заборгованості на 6,746 є позитивним фактором, тому що в результаті прискорюється надходження коштів на рахунок підприємства.

Збільшення оборотності кредиторської заборгованості у 2020 році на 2,361 є фактором поліпшення фінансової дисципліни на підприємстві. Разом зі збільшенням оборотності дебіторської та кредиторської заборгованості, строк їх погашення в динаміці зменшується (відповідно, на 290 та 62 дні), що позитивно впливає на господарсько-фінансову діяльність підприємства. Коефіцієнт фондівіддачі показує, скільки виручки припадає на одиницю основних виробничих фондів. Збільшення цього показника протягом 2018- 2020 рр. на 6,702 є позитивною тенденцією. Збільшення оборотності запасів на 6,744 є позитивним фактором, оскільки це призводить до зростання доходу від реалізації і зменшення витрат на зберігання запасів.

Загалом, за результатами аналізу фінансово-економічної діяльності туристичної фірми «Галеон Тревел» за 2018-2020 роки можна дійти висновку про те, що дане підприємство загалом є стабільним, має лише незначні проблеми. Отже, оцінка фінансово-економічного та господарського стану діяльності туристичного підприємства «Галеон Тревел» демонструє, в цілому, позитивні підсумки роботи підприємства.

Необхідно дослідити вплив зовнішніх та внутрішніх чинників на туристичне агентство для того щоб виявити можливі ризики та мінімізувати їх.

2.3. Ідентифікація підприємницьких ризиків на ТОВ «Галеон Тревел»

Неможливість уникнення ризиків під час підприємницької діяльності призвело до необхідності розробки методів їх визначення та вжиття заходів щодо їх уникнення, тобто до створення системи управління ризиками на підприємстві.

Різні підприємства працюють в різних умовах, мають несхожі структури. Тобто, кожна конкретна організація стикається зі своїми, специфічними ризиками, залежними від її комерційної діяльності. Важливо, вчасно виявити можливі ризики, визначити їх ймовірність, можливі наслідки і вжити заходів щодо їх усунення.

Проблема управління ризиками не може бути ефективно вирішена набором окремих заходів. Дане завдання вирішується виключно впровадженням комплексної технології управління ризиками, яка зачіпає всі аспекти діяльності компанії. Такою технологією є створення системи управління ризиками на підприємстві.

Система управління ризиками являє собою комплекс заходів, спрямованих на прогнозування настання ризиків і своєчасного вжиття заходів щодо їх запобігання або усунення. Конкретна стратегія системи управління ризиками індивідуальна і залежить від діяльності та розміру компанії. На великих підприємствах виправдано створення спеціального підрозділу з управління ризиками, яке займатиметься координацією роботи в цій області. Комплексне управління ризиками має бути невід'ємною частиною стратегічного і оперативного управління будь-якою компанією, яка прагне стати лідером на ринку.

Для створення ефективної системи управління ризиками на етапі її планування необхідно дотримання ряду принципів:

- максимальне охоплення сукупності ризиків передбачає прагнення до найбільш повного охоплення можливих сфер виникнення ризиків, що дозволяє звести ступінь невизначеності до мінімуму;

- мінімізація впливу ризиків вимагає зусиль у напрямках мінімізації спектру можливих ризиків і ступеня їх впливу на діяльність компанії;
- адекватність реакції на ризики припускає можливість адекватної і швидкої реакції на всі зміни в сукупності ризиків;
- прийняття обґрунтованого ризику, тобто прийняття ризику можливо лише в тому випадку, якщо він ідентифікований і оцінений, вироблений і впроваджений механізм його моніторингу.

Рекомендації щодо змісту процесу управління ризиками:

- розробка політики в галузі управління ризиком;
- аналіз ситуації ризику, тобто виявлення факторів ризику і оцінка його можливого рівня, прогнозування поведінки господарських суб'єктів у цій ситуації;
- розробка альтернативних варіантів рішення і вибір найбільш прийняттого і правомірного з них;
- визначення доступних шляхів і засобів мінімізації ризику;
- підготовка і планування заходів з нейтралізації, компенсації очікуваних негативних наслідків ризику.

Використання в управлінні принципів системного підходу пов'язано з тим, що підприємство розглядається як відкрита система, яка активно взаємодіє із зовнішнім середовищем. Тобто активне управління передбачає не тільки розгляд підприємства в єдності і взаємодії його внутрішніх елементів, а й приділення значної уваги його зв'язкам із зовнішнім середовищем, які в певний час відіграють визначальну роль в діяльності практично кожного підприємства.

Управлінське рішення визначається зазвичай як спосіб вибору дії в даних конкретних умовах для досягнення конкретної мети з урахуванням наявних факторів ризиків або вже безпосередньо ризиків. Воно є основним елементом впливу керуючої системи на керовану [22].

Управління ризиками на зовнішніх і внутрішніх ринках передбачає використання системного підходу, який передбачає охоплення взаємозв'язок всіх управлінських елементів ризику; виділення управління ризиком в окремий вид діяльності, яка тісно пов'язана з функціями, що виконують інші працівники.

Система управління ризиком на підприємстві пов'язана з виявленням економічних ризиків, знаходження прийняттого рівня і застосування комплексу заходів для запобігання втратам або їх зменшення.

Слід зазначити, що у світовій практиці застосовується безліч різних, найчастіше досить оригінальних шляхів і способів зниження ризику. Шляхом аналізу та практичного застосування було виявлено, що багато з таких нетрадиційних методів зниження ризиків не тільки є малоефективними, але навіть можуть нести негативні наслідки для компанії.

Необхідно дослідити вплив зовнішніх та внутрішніх чинників на туристичне агентство для того щоб виявити можливі ризики та мінімізувати їх.

Потрібно провести – SWOT-аналіз, адже це найбільш прийнятний метод аналізу ризиків, який передбачає виявлення сильних і слабких сторін підприємства, загроз і можливостей і встановлення зв'язків між ними для формування внутрішнього контролю та виявлення можливостей для розвитку підприємства. Методологія SWOT-аналізу передбачає спочатку виявлення сильних і слабких сторін, можливостей і загроз, після цього встановлення зв'язків між ними, які в подальшому можуть бути використані для формулювання стратегії організації.

В основі даної методології аналізу покладена теорія М. Портера про конкурентоспроможність організації у власній галузі. Процес SWOT-аналізу проводять на основі аналізу діяльності організації за допомогою нижче приведених блоків питань. Після складання списку сильних і слабких сторін підприємства, загроз і можливостей відбувається встановлення зв'язків між ними за допомогою формування матриці SWOT.

Перевагами SWOT - аналізу є точність та наглядність, SWOT – аналіз дозволяє в потрібному ракурсі побачити стан підприємства, і через це є найпопулярнішим інструментом управління ризиками.

Результатом виконання SWOT-аналізу підприємства є план дій із зазначенням термінів виконання, пріоритетності виконання і необхідних ресурсів на реалізацію.

SWOT-аналіз є дією, яка визначає сильні і слабкі сторони підприємства, його загрози та можливості.

Стратегія підприємства має спрямуватися на найефективніше застосування наявних ресурсів, використання ринкових можливостей і передбачення та нейтралізацію можливих ризиків.

Таблиця 2.7

SWOT-аналіз ТОВ «Галеон Тревел»

| Сильні сторони | | Слабкі сторони | |
|----------------|---------------------------------------------------------------------------------------|----------------|-------------------------------------------------------|
| Рейтинг | Параметр | Рейтинг | Параметр |
| S1 | Швидкість знаходження свого споживача | W1 | Якість креативу і рекламних матеріалів |
| S2 | Якість | W2 | Упізнаваність підприємства |
| S3 | Ефективне ціноутворення | W3 | Мотивація і залученість персоналу |
| S4 | Розмір рекламного бюджету | W4 | Унікальність стратегії просування послуг |
| S5 | Мобільність компанії на ринку | W5 | Надання додаткових послуг |
| Можливості | | Загрози | |
| 01 | Нові ринки збуту | T1 | Пандемія корона вірусу. Карантинні заходи. |
| 02 | Нові споживачі на ринку | T2 | Відмова клієнтів від заброньованих турів |
| 03 | Вирівнювання показника сезонності за рахунок взаємодії з іншими фірмами-контрагентами | T3 | Підвищення цін на послуги від туроператорів |
| 04 | Створення додаткових послуг для споживачів туристичних послуг | T4 | Закриття популярних туристичних напрямків |
| 05 | Створення дешевшого внутрішнього туристичного продукту | T5 | Втрата переваг підприємства перед іншими конкурентами |

Джерело: складено автором

Туристична підприємство «Галеон Тревел» надає послуги з виїзного, в'їзного та внутрішнього туризму.

Підприємство активно використовує у своїй діяльності такі маркетингові засоби стимулювання збуту як рекламу, персональний продаж, заходи

стимулювання збуту. Окрім цього налагоджена тісна співпраця підприємства з різними благодійними та громадськими організаціями, що в свою чергу підвищує позитивний імідж даного підприємства та є ще одним засобом для досягнення ним ринкового успіху.

Сьогодні зростає інформаційне навантаження управління, що нерідко призводить до випадання з поля зору важливих тенденцій. За таких обставин необхідна більш оперативна та гнучка, пристосована до ринкових умов і надійна система прийняття рішень, яка б стала фундаментом оновленого менеджменту і дала змогу керівнику підприємства приймати раціональні управлінські рішення. Така діагностика буде базуватись на переліку чинників, що мають значний вплив на ризики організації (табл. 2.8).

Таблиця 2.8

PEST-аналіз тенденцій, що мають істотне значення для виявлення ризиків ТОВ «Галеон Тревел»

| Політика | P | Економіка | E |
|---------------------------------------------------------------------------------------------------------------------------------------------------------------------------------------------------------------------------------------------------------------|---|--------------------------------------------------------------------------------------------------------------------------------------------------------------------------------------------------------------------------------|---|
| <ol style="list-style-type: none"> 1. Вибори президента 2. Вибори до Верховної Ради 3. Зміна законодавства 4. Державне регулювання | | <ol style="list-style-type: none"> 1. Загальна характеристика (підйом, спад) 2. Рівень інфляції 3. Динаміка курсу гривні 4. Експортно-імпортна політика фірми | |
| Соціум | S | Технологія | T |
| <ol style="list-style-type: none"> 1. Зміни в базових цінностях 2. Зміни в рівні і стилі життя 3. Ставлення до роботи і відпочинку 4. Демографічні зміни 5. Страх перельотів 6. Карантинні заходи | | <ol style="list-style-type: none"> 1. Державна технологічна політика 2. Значні тенденції в галузі НДДКР 3. Нові патенти 4. Нові тур продукти 5. Технологічні зміни в країні | |

Джерело: складено автором на основі діяльності ТОВ Галеон Тревел

Провівши PEST-аналіз можна зробити висновок, що саме політична (епідеміологічна) обстановка в країні має найбільший вплив на всі інші чинники. Так як саме наслідком політики можуть бути кризи, різкі зміни курсів валют, посилення або пом'якшення заходів на туристичну сферу.

На розвиток міжнародного туризму сильний вплив має як внутрішньополітична обстановка в країні, так і міжнародні відносини.

Стан економіки також істотно впливає на сферу туризму. Економічну обстановку можуть характеризувати такі фактори як: темпи інфляції, темпи зростання галузі, стійкість валюти, купівельна спроможність тощо. Стан економіки не тільки країни, а й світової економіки буде сильно впливати на туризм, який дуже чутливий до цього елементу.

Велику проблему для туристичного підприємства представляє сезонність, коли періоди масового потоку туристів чергуються з періодами масової відмови від послуг. Вона ускладнює розвиток туристичного господарства і викликає проблеми в обслуговуванні клієнтів.

Встановлені між внутрішніми та зовнішніми ризиками підприємства «Галеон Тревел» зв'язки наочно демонструють взаємодію між показниками та їх взаємний вплив. Маючи ці показники у подальшому можна оцінити ризики підприємства та розробити заходи щодо їх попередження або мінімізації.

Був проведений аналіз роботи попередніх років підприємства, прийнята до уваги загальноекономічна ситуація в країні, а також аналіз нової ситуації в країні пов'язаної з пандемією COVID19. Були визначені конкретні види ризиків, та присвоєний кожному ризику коефіцієнт важливості.

На підставі цього факту розглянемо універсальні, що мають широку область ефективного застосування, методи зниження ризику. Шляхом порівняльного аналізу позитивних і негативних сторін даних методів можна буде зробити висновки про найбільш ефективне з них (табл.2.9).

Таблиця 2.9

Матриця SWOT – аналізу ТОВ «ГАЛЕОН ТРЕВЕЛ»

| Сильні сторони: | Можливості: | Загрози: |
|-------------------------------------------------------------------------------------------------------------------------------|------------------------------------------------------------------------------------------------------------------------------------------------------------------------------------------------------------------------------------------------------------------------------------------------------------------------------------------------------------------------------|--------------------------------------------------------------------------------------------------------------------------------------------------------------------------------------------------------------------------------------------------------------------------------------------------------------------------------------------------------------------------------------------------------------------------------------------------------------------------------------------------------------------------------------------------------------------------------------------------------------------------------------------------------------------------|
| | <p>O5. Укладення вигідних угод з партнерами;</p> <p>O6. Збільшення кількості прихильних споживачів;</p> <p>O7. Залучення інвестиційного капіталу.</p> | <p>T4. Відтік кваліфікованих кадрів;</p> <p>T6. Переорієнтація споживачів на послуги конкурентів;</p> <p>T2. Зниження платоспроможності населення;</p> <p>T1. Військові дії в Україні та пандемія корона вірусу</p> |
| <p>S1. Наявність досвіду на ринку;</p> <p>S4. Наявність позитивної репутації;</p> <p>S6. Розвинута інфраструктура послуг.</p> | <p>S1O6 – досвід дає змогу підприємству оперативно реагувати на запити споживачів, що призводить до формування у них прихильності до компанії.</p> <p>S1O7 – наявність досвіду на ринку може стати вирішальною при виборі інвестором підприємства.</p> <p>S4O5 – партнери серед можливих альтернатив скоріше за все оберуть підприємство з позитивною репутацією.</p> | <p>S1T6 – наявність досвіду на ринку дає змогу підприємству передбачити потреби споживачів скоріше за конкурентів.</p> <p>S1T2 – на загрозу зниження платоспроможності населення підприємство може вплинути шляхом розробки та пропозиції більш бюджетних турів.</p> <p>S4T4 – в разі відтоку кваліфікованих кадрів наявність позитивної репутації дасть змогу підприємству швидко заповнити кадрові прогалини.</p> <p>S4T6 – наявність позитивної репутації дає підприємству змогу встановлювати довгострокові відносини з клієнтами та залучати нових.</p> <p>S4T2 – наявність позитивної репутації не має прямого впливу на зниження платоспроможності населення.</p> |
| | <p>S4O6 – позитивна репутація дає змогу збільшити кількість прихильних клієнтів, за рахунок розповсюдження споживачами інформації про підприємство.</p> <p>S4O7 – інвестор зацікавлений у вкладенні грошей в підприємство, обов'язково зверне увагу на репутацію підприємства.</p> <p>S6O5 - розвинута інфраструктура послуг робить підприємство пріоритетним партнером.</p> | <p>S6T6 – розвинута інфраструктура послуг дає змогу підприємству утримати споживачів від переорієнтації на товари конкурентів, шляхом найбільш повного задоволення всіх потреб клієнтів.</p> <p>S6O6 - розвинута інфраструктура послуг, дає змогу задовольнити різноманітні побажання споживачів і як наслідок призводить до формування їх прихильності. S6O7 – наявність розвиненої інфраструктури послуг дає змогу інвестору побачити, що підприємство динамічно розвивалося протягом свого існування.</p> |

Продовження таблиці 2.9

| Слабкі сторони: | Можливості: | Загрози: |
|---------------------------------------------------------------------------------------------------------------------------------------------------------------------------------|------------------------------------------------------------------------------------------------------------------------------------------------------------------------------------------------------------------------------------------------------------------------------------------------------------------------------------------------------------------------------------------------------------------------------------------------------------------------------------------------------------------------------------------------------------------------------------------------------------------------------------------------------------------------------------------------------------------------------------------------------------------------------------------------------------------------------------------------------------------------------------------------------------------------------------------------------------------------------------------|-------------------------------------------------------------------------------------------------------------------------------------------------------------------------------------------------------------------------------------------------------------------------------------------------------------------------------------------------------------------------------------------------------------------------------------------------------------------------------------------------------------------------------------------------------------------------------------------------------------------------------------------------------------------------------------------------------------------------------------------------------------------------------------------------------------------------------------------------------------------------------------------------------------------------------------------------------------------------------------------------------------------------------------------------------------------------------------------------------------------------|
| <p>W1. Відсутність прогнозування продажів;</p> <p>W3. Відсутність постійних маркетингових досліджень;</p> <p>W5. Орієнтація діяльності в більшій мірі на внутрішній туризм.</p> | <p>W1O5 – хороша на перший погляд угода, при повній відсутності прогнозу на майбутнє, може позначитися негативно на подальшій діяльності.</p> <p>W1O6 - недостатній рівень прогнозування продажів при збільшенні кількості прихильних споживачів може призвести до не повного задоволення клієнтів.</p> <p>W1O7 - недостатній рівень прогнозування продажів при залученні інвестиційного капіталу може призвести до того, що цей капітал буде використано не доцільно або не раціонально. W3O5 – не знаючи потреб ринку у власній продукції підприємство не зможе визначити яка угода буде більш вигідною.</p> <p>W3O6 - відсутність постійних маркетингових досліджень при збільшенні кількості прихильних споживачів може негативно позначитися на швидкості та якості задоволення споживачів.</p> <p>W3O7 – за наявності постійних маркетингових досліджень підприємству буде легше переконати інвестора вкласти гроші.</p> <p>W5O6 – збільшення кількості прихильних споживачів.</p> | <p>W1T6 - прогнозування продажів дасть змогу вберегтися від переорієнтації споживачів на товари конкурентів.</p> <p>W3T6 - відсутність постійних маркетингових досліджень може наблизити реалізацію загрози переорієнтації на товари конкурентів, тому що підприємство не буде знати які саме запити споживачів потребують задоволення.</p> <p>W3T2 – маркетингові дослідження можуть допомогти передбачити зниження платоспроможності населення. W5T6 – щоб запобігти переорієнтації споживачів треба діяти, як в сфері внутрішнього туризму так і в сфері зовнішнього туризму.</p> <p>W5T4 – реалізація загрози відтоку кваліфікованих кадрів, може значною мірою позначитися на загостренні слабкої сторони, тому що потрібно буде шукати новий персонал, якому треба буде деякий час, щоб адаптуватися, а про те щоб розробляти нові напрямки та маршрути за кордон доведеться тимчасово забути.</p> <p>W5T2 – падіння платоспроможності населення негативно вплине, як на внутрішній так і на зовнішній туризм.</p> <p>W1T1- карантинні обмеження суттєво негативно впливають на ведення туристичного бізнесу.</p> |

Джерело: складено автором самостійно на підставі ідентифікації ризиків

Найвагомішими загрозами підприємства «Галеон Тревел» є такі ризики: карантинні обмеження, відтік кваліфікованих кадрів та зниження платоспроможності населення. Управління ризиками є необхідним при прийнятті стратегічних,

інноваційних, інвестиційних рішень; прогнозуванні кон'юнктури ринку, здійсненні виробничо-збутової діяльності; проведенні кредитної політики тощо.

Дуже важливим є системний підхід та виходячи з свого призначення, комплексна система ризик-менеджменту повинна охоплювати управління ризиками у всіх сферах виробничої, фінансової та комерційної діяльності підприємства. Комплексна система ризик - менеджменту повинна бути цілісною системою пов'язаних між собою принципів та організаційно-економічних засобів, спрямованих на виявлення, аналіз та регулювання ступеня ризиків. На практиці найбільш ефективний результат можна отримати лише при комплексному використанні різних методів зниження ризику. Комбінуючи їх один з одним, у різних поєднаннях, можна досягти також оптимальної співвідношенні між рівнем досягнутого зниження ризику і необхідними для цього додатковими витратами.

Отже, було розглянуто ідентифікацію ризиків, як попередній етап управління ризиками на туристичному підприємстві. Ідентифікацію ризиків на туристичному підприємстві проведено за допомогою SWOT – аналізу. Даний вид аналізу дозволяє виявити внутрішні та зовнішні ризики підприємства та визначити найвагоміші показники. Встановлено зв'язки між найвагомішими показниками та визначено їх взаємний вплив. На основі проведеного в дослідженні SWOT – аналізу визначені основні ризики, які на сьогодні становлять найбільшу небезпеку для підприємства та потребують розробки заходів, щодо зменшення негативного впливу у разі їх реалізації. Зв'язки встановлені між внутрішніми та зовнішніми ризиками туристичного підприємства наглядно демонструють взаємодію між показниками та їх взаємний вплив. Отримана в ході дослідження інформація має стати вихідною для оцінки ризиків туристичного підприємства, а в подальшому має бути використана у прийнятті управлінських рішень з мінімізації негативного впливу ризиків на підприємство.

РОЗДІЛ 3. УДОСКОНАЛЕННЯ СИСТЕМИ УПРАВЛІННЯ ПІДПРИЄМНИЦЬКИМИ РИЗИКАМИ ТОВ «ГАЛЕОН ТРЕВЕЛ»

3.1. Оцінка підприємницьких ризиків ТОВ «Галеон Тревел»

Проблема ризиків у туристичній сфері викликає потребу їх аналізу та оцінки в комплексі. Вона охоплює як передбачення масштабу майбутнього збитку, який можуть спровокувати ризики, так і розподіл ризиків згідно ймовірності їх настання.

Управління ризиками туристичної діяльності є процес підготовки та реалізації заходів з метою зменшення негативного впливу на економічні процеси випадкових факторів та непередбачуваних обставин. Ефективне управління ризиками не можливо без їх оцінки.

Оцінка ризиків — це процес систематизованого вивчення й узагальнення професійних думок про вірогідність настання несприятливих умов або подій. Тому необхідно використовувати 5-бальну систему оцінки ризиків туристичної діяльності, в якій класифікація за величиною втрат матиме такий вигляд (табл. 3.1).

Представлений розподіл ризиків умовний, інтервали на шкалі залежать від застосовуваної методики оцінки. Такі характеристики, як істотність, ймовірність, ціна ризику, визначаються в рамках методики системи внутрішнього контролю. В цілому ідентифікація та оцінка ризику є основою для прийняття управлінських рішень, які зводяться до оптимізації, тобто до приведення співвідношення ризик / дохід до прийнятних з точки зору підприємства величин. Показники ймовірності і суми ризику служать обґрунтуванням створення резервів.

Однією з істотних можливостей зниження загрози ризиків у туристичній індустрії вважається їх прогнозування, яке є найбільш ефективним способом підготовки управлінських рішень в туристичних компаніях на перспективу.

Прогнозування – це передбачення настання певної події або можливого результату. Його характерною рисою є альтернативна побудова різних показників і

параметрів, що визначає різноманітні варіанти розвитку стану туристичного підприємства на основі тенденцій, що намітилися [15].

Таблиця 3.1

Шкала рівня впливу внутрішніх ризиків на ТОВ “Галеон Тревел”

| Види ризику | В, бали | Характеристика рівня шкали | % від планового прибутку |
|----------------|---------|----------------------------------------------------------------------------------------------------------------------------------------------------------------------------------------------------------------------------|--------------------------|
| Незначний | 1 | Відсутність помітного впливу ризиків. Не викликає негайної реакції | $0 < B \leq 20$ |
| Малий | 2 | Слабкий вплив ризиків. Передбачає їх подальший моніторинг | $20 < B \leq 40$ |
| Середній | 3 | Помірний вплив ризиків. Передбачає реакцію, спрямовану на їх усунення або мінімізацію впливу (у разі неможливості усунути) | $40 < B \leq 60$ |
| Високий | 4 | Значний вплив ризиків. Передбачає негайну реакцію на їх дію і коригування принципів роботи підприємницької структури | $60 < B \leq 80$ |
| Катастрофічний | 5 | Руйнівна дія ризиків на ключові напрямки роботи підприємницької структури. Передбачає повну зміну стратегії і тактики роботи підприємницької структури, а також залучення значних додаткових коштів на усунення ризиків | $80 < B \leq 100$ |

Джерело: складено автором на основі розрахунків

Прогнозування в ризик-менеджменті – це розробка на перспективу змін як стану об'єкта в цілому, так і його окремих складових елементів.

Перший етап — визначення цілей управління ризиками та формування стратегії туристичного підприємства.

Другий етап включає аналіз факторів ризику, розподіл ресурсів і функціональних обов'язків та вибір методів управління ризиками.

До основних методів управління ризиками на туристичному підприємстві можна віднести [15]:

бізнес планування;

диверсифікація (діяльності, партнерів, послуг);

застосування штрафних санкцій за порушення зобов'язань контрагентами; — страхування.

Найголовнішим з методів управління ризиками туристичного підприємства є диверсифікація, яка дозволяє запобігти сезонним коливанням та задовольнити потреби туриста підібравши тур за його вимогою.

На третьому етапі проводиться ідентифікація ризиків та визначення їх належності по класифікації, а також їх оцінка та побудова підсистеми адаптації до ризиків.

На наступному, четвертому етапі, передбачається аналіз негативного впливу ризику на туристичне підприємство та проводиться оцінка контрольних показників. Одним з чинників управління наданому етапі можна назвати процес формування інформації про фінансові ризики безпосередньо у управлінській звітності, де знаходяться усі економічні показники для аналізу наявності ризиків і їх оцінки, по кожному з видів ризиків розкривається їх суть, причини виникнення, способи управління.

На п'ятому етапі здійснюється прийняття коригуючих дій, аналіз та висновки, вдосконалення системи управління ризиками туристичного підприємства.

Загрози і можливості, з якими стикається підприємство, можна виділити наступні:

1. Економічні чинники. Економічні чинники не менше важливі, ніж демографічні. Мало знати, скільки у підприємства потенційних клієнтів. Важливо визначити, скільки і які послуги вони захотять придбати. На платоспроможний процес населення впливає багато факторів, серед яких і рівень економічного розвитку самої країни, і розмір заробітної плати, і інфляція, і безробіття. Необхідно враховувати високу залежність попиту на туристичні послуги від рівня доходу. Усереднені дані свідчать, що населення змушене витратити тільки на придбання продуктів харчування близько 70% своїх доходів. Така ситуація негативно впливає на розвиток ринку туристичних послуг. Це темпи інфляції, міжнародний платіжний баланс, рівні зайнятості і т. ін. Кожен з них може становити або загрозу, або нову можливість для підприємства.

2. Політичні фактори. Активна участь в підприємств у політичному процесі є вказівкою на важливість державної політики для підприємства.

3. Ринкові фактори. Ринкове середовище являє собою постійну небезпеку для підприємства. До факторів, що впливають на успіхи і провали підприємства, відносяться розподіл доходів населення, рівень конкуренції в галузі, що змінюються демографічні умови, легкість проникнення на ринок.

4. Технологічні фактори. Аналіз технологічного середовища може враховувати зміни в технології виробництва, застосування ЕОМ в проектуванні і наданні товарів та послуг або успіхи в технології засобів зв'язку.

5. Фактори соціальної поведінки. Ці чинники включають мінливі відносини, очікування і звичаї суспільства (роль підприємництва, роль жінок і національних меншин в суспільстві, рух на захист інтересів споживачів).

6. Міжнародні чинники. Керівництво підприємства, що діють на міжнародному ринку, має постійно оцінювати і контролювати зміни в цьому широкому середовищі.

7. Демографічні чинники. Вивчення демографічних чинників макросередовища займає важливе місце при аналізі ринкових можливостей туристичного підприємства. Маркетинг повинен розглядати питання, що стосуються чисельності населення, розміщення його по окремих країнах та регіонах, вікової структури з виділенням працездатного населення, учнів та пенсіонерів. Так, ринок туризму людей похилого віку є в даний час найбільш швидкозростаючим.

8. Природні чинники. Природні чинники не можуть не впливати на діяльність туристичного підприємства, тим більше що питання раціонального використання природних ресурсів, охорони навколишнього середовища переходять в розряд глобальних. Крім того, природні фактори (клімат, топографія, флора і фауна) – найважливіший елемент спонукання клієнтів до здійснення подорожі та залучення туристів у той чи інший регіон чи країну.

Отже, аналіз зовнішнього середовища дозволяє організації створити перелік небезпек і можливостей, з якими вона стикається в цьому середовищі.

Для успішної діяльності керівництво повинно мати повне уявлення не тільки про істотні зовнішні проблеми, а й про внутрішні потенційні можливості і недоліки підприємства. Оцінка впливу різних факторів представлена в табл. 3.2.

Таблиця 3.2

Оцінка впливу факторів на діяльність підприємства

| Фактори | | Вплив | Ступінь впливу |
|---------------------|-------------------------------------------------------------------|-------|----------------|
| Економічні | Розвиток економіки | + | Сильне |
| | Рівень інфляції | - | Сильне |
| | Платоспроможність населення | + | Сильне |
| Політико-правові | Військові дії в Україні та пандемії | - | Сильне |
| | Прийняття сприятливого закону в галузі туризму | + | Помірне |
| | Підвищення ставок оподаткування | - | Сильне |
| | Підписання договорів та угод із зарубіжними країнами | + | Помірне |
| Науково-технічні | Розвиток нових технологій | + | Слабке |
| | Відтік кваліфікованих кадрів | - | Сильне |
| | Удосконалення виробничих процесів | + | Слабке |
| | Розвиток наукових технологій | + | Слабке |
| Демографічні | Підвищення рівня народжуваності | + | Слабке |
| | Зростання рівня освіти населення | + | Слабке |
| Соціально-культурні | Високий рівень безробіття | - | Сильне |
| | Розвиток культури, культурних центрів | + | Сильне |
| | Проведення фестивалів, тренінгів конкурсів, конференцій у регіоні | + | Сильне |
| Природні | Державна підтримка соціальних програм | + | Помірне |
| | Забруднення навколишнього середовища | + | Сильне |

Туристичний бізнес розвивається в умовах невизначеності, він схильний до безлічі потенційних ризиків, які у свою чергу обов'язково приведуть до додаткових витрат чи до втраченої вигоди. Ефективне управління ризиками дозволяє отримати додатковий дохід, актуалізуючи потребу в проведенні зовнішнього і внутрішнього аналізу ризику, у виявленні і усуненні їх негативної дії на діяльність підприємств.

Що стосується загроз, котрі мають місце для даного підприємства, то їх існує більше, ніж можливостей. Це пояснюється несприятливими умовами зовнішнього середовища підвищеним рівнем економічних, соціально-політичних та інших видів ризику, що впливають на туристичний бізнес.

3.2. Пропозиції щодо удосконалення системи управління підприємницькими ризиками ТОВ «Галеон Тревел»

Розвиток туристичної галузі супроводжується підвищеним рівнем економічних, соціально-політичних та інших видів ризику, що впливають на учасників туристичного бізнесу.

Сучасна теорія, методологія і практика управління ризиками у туристичній галузі знаходяться на етапі становлення, тому створення теоретичних основ аналізу ризиків і формування системи управління ризиками на туристичних підприємствах є актуальним вектором досліджень. Постає необхідність виділення комплексу ризиків, пов'язаних з діяльністю підприємства, і приведення їх в цілісну систему задля максимізації прибутку.

Туристична діяльність пов'язана з певними ризиками – фінансовими, природними, екологічними, політичними, транспортними, комерційними, інвестиційними, інфляційними, валютними, обумовленими купівельною спроможністю клієнтів – з внутрішніми ризиками, що формуються в процесі створення туристичного продукту, та зовнішніми.

Відповідно до масштабів ризику виділяють п'ять рівнів системи забезпечення економічної безпеки туризму: міжнародний, державний, регіональний, виробничий, особистісний. Оскільки забезпечення повної безпеки в реальних умовах не є досяжним, виділяють рівень ризику, який можна розглядати як прийнятний для життя та здоров'я туристів і у звичайних умовах, і у надзвичайних ситуаціях.

Відповідно до впливу на об'єкт ризику можуть зачіпати туриста, тур підприємство, соціальні групи, суспільство, державу, навколишнє природне середовище.

Пропозиції щодо удосконалення системи управління підприємницькими ризиками наведені у табл. 3.3.

Таблиця 3.3

| Вид ризику | Пропозиції щодо удосконалення: |
|------------------------------------------|-----------------------------------------------------------------------------------------------------------------------------------------------------------------------------------------------------------------------------------------------------------------------------------------------------------------------------------------------------------------------------------------------------------------------------------------------------------------------------------------------------------------------------------------------------------------------------------------------------------------------------------------------------------------------------------------------------------------------------------------------------------------------------------------------------------------------------------------------------------------------------------------------------------------------------------------------------------------------------------------------------------|
| Військові дії в Україні та анексія Криму | <ol style="list-style-type: none"> 1. Розробляти нові концепції продуктів і послуг: пляжний відпочинок, круїзи, дайвінг, супровід громадян за кордоном, бізнес тури, полювання і риболовля, еко туризм, розробити індивідуальні тури 2. Зацікавити всі верстви населення, а також різні установи та організації – наданням туристичних послуг, які мають соціальне спрямування що пов'язаний із лікуванням та оздоровленням населення, набуттям освіти, підвищенням кваліфікації, ознайомчий туризм, який розширює пізнання людини в сфері історії та культури, мовні програми та тури. |
| Зниження платоспроможності населення | <ol style="list-style-type: none"> 1. Стимулювання споживачів шляхом продажу за зниженими цінами (використання торговельних знижок) представляє собою короточасне зниження ціни на послуги. 2. Проводити маркетингові дослідження які зможуть допомогти передбачити платоспроможність населення. 3. Щоб запобігти переорієнтації споживачів треба діяти, як в сфері внутрішнього туризму так і в сфері зовнішнього туризму. 4. На загрозу зниження платоспроможності населення підприємство може вплинути шляхом розробки та пропозицій більш бюджетних турів. |
| Відтік кваліфікованих кадрів | <ol style="list-style-type: none"> 1. Проводити професійні навчання, підготовку, перепідготовку і підвищення кваліфікації кадрів у галузі туризму. 2. Проводити підготовку окремих категорій фахівців туристичного супроводу (гідів-перекладачів, екскурсоводів, спортивних інструкторів, провідників тощо), які не потребують здобуття професійно-технічної або вищої освіти із здобуттям кваліфікації за певним освітньо-кваліфікаційним рівнем, та може здійснюватися у встановленому порядку юридичними чи фізичними особами. 3. Проводити конференції, семінари, тренінги про вміння позитивно вирішувати конфліктні ситуації; подолати невпевненість у здійсненні професійних дій; недостатньо вмінь розробляти екскурсійні та туристичні маршрути, складати калькуляцію. 4. Заохочувати працівників преміюванням які здатні працювати для задоволення потреб споживачів, які вміють зрозуміти та задовольнити їх запити завдяки якісному обслуговуванню. |

Продовження таблиці 3.3

| Вид ризику | Пропозиції щодо удосконалення: |
|-----------------------------------|------------------------------------------------------------------------------------------------------------------------------------------------------------------------------------------------------------------------------------------------------------------------------------------------------------------------------------------------------------------------------------------------------------------------------------------------------------------------------------------------------------------------------|
| Передача ризику (трансфер ризику) | <p>1. Передача відповідальності за ризик підприємцем (трансфером) іншій юридичній особі (трансфері). Основний засіб передачі ризику – передача його через укладення контракту (в туризмі – між туристичною фірмою та туристом; в орендуванні – між орендарем і орендодавцем; контракти на перевезення та збереження вантажів; контракти на продаж та обслуговування).</p> <p>2. Для зниження ступеня ризику - страхування ризику, за допомогою зовнішнього страхування.</p> |
| Залучення інвестиційного капіталу | <p>1. Для залучення інвесторів особу увагу потрібно звертати на репутацію підприємства. Позитивна репутація дає змогу збільшити кількість прихильних клієнтів, за рахунок розповсюдження споживачами інформації про підприємство.</p> <p>2. Інвестувати свої вкладення в розробку нових видів послуг та підтримання дружніх відносин з партнерами.</p> <p>3. Організувати рекламно-інформаційну діяльність з використанням рекламних брошур, проспектів, плакатів, календарів, рекламних міні-щитів. публікації в пресі.</p> |

Можна сказати, найрозповсюдженішим прийомом зниження ступеня ризику є страхування ризику, оскільки найсерйозніші економічні ризики страхуються за допомогою зовнішнього страхування. Страховий захист таких ризиків забезпечують спеціальні страхові компанії (страхувальники), що залучають кошти страхувальників і використовують їх для відшкодування понесених ними збитків у разі виникнення обумовлених обставин. Управління в сфері туризму полягає в особливому сполученні системного, адаптивного та ситуаційного управлінських підходів, результатом чого є максимальна адаптація сервісної діяльності туристичних підприємств до сучасних потреб споживачів і можливість своєчасно змінювати та оновлювати асортимент послуг, що є основою підвищення конкурентоспроможності та економічної ефективності [16].

На даний момент, туризм перебуває у важкому стані, по очевидних причинах у туристів немає доступу для подорожі по усій Україні. Що зумовлює їх подорожувати в локальній місцевості. Що стосовно виїзного туризму, тут варто сказати, що війна вплинула на доходи і витрати українців, доволі суттєво, що зменшило кількість витрат на розваги. Більшість українців або не планують туристичних поїздок, або відпочивають в межах своєї країни чи регіону. Такі тенденції, як зміни в законодавстві, регіональні або глобальні економічні та політичні кризи, соціокультурні тенденції, жорстка конкуренція, тероризм, війна, безпека, глобальне потепління, культурне різноманіття, глобалізація, злиття і поглинання компаній, брак робочої сили, а також прогресивні технологічні розробки – все це створює певні труднощі для керування стратегіями на підприємствах індустрії туризму.

Туристичному підприємству ТОВ «Геліон Травел» необхідно не тільки постійно розробляти нові концепції продуктів і послуг, але й також раціонально розпоряджатися своїми витратами і управляти трудовими ресурсами. Впровадження інноваційних видів туризму туристичними підприємствами може включати запровадження [11]:

- корпоративного та бізнес-туризму;
- освітнього туризму;
- туризму окремих подій;
- еко туризму; агро туризму;
- екстремального туризму;
- пригодницького та екзотичного туризму;
- новітніх напрямів культурного туризму;
- хобі-туризму;
- шопінг-туризму;
- таймшеру;
- комбінованих турів.

В межах розробки ділового туризму, що передбачає подорож в ділових цілях, туристичним підприємствам можна впроваджувати: бізнес-поїздки із туристичним

супроводом, конгресно-конференційний туризм (організація турів на форуми, виставки, конференції), інтенсив-туризм та організацію корпоративних пікніків [25]. В межах розробки освітнього туризму, що передбачає поїздку з ціллю навчання, туристичним підприємствам можна впроваджувати: освітні тури вивчення іноземних мов, професійні освітні тури та спортивні освітні тури. Для впровадження природного туризму (еко туризму) операторам рекомендовано окрім відвідувань природних заповідників та екосистем, пропонувати орнітологічні тури, фотополювання тощо. В туристичних підприємствах, як в будь-яких інших підприємствах, повинні працювати механізми соціального захисту та розвиватися надання туристичних послуг, які мають соціальне спрямування. До таких видів послуг такі туристичні продукти, як туризм, який пов'язаний із лікуванням та оздоровленням населення, набуттям освіти, підвищенням кваліфікації, ознайомчий туризм, який розширює пізнання людини в сфері історії та культури, мовні програми та тури.

У підсумку можна зазначити, що ринок туризму в даний період переживає надзвичайно важкі часи та потребує серйозної підтримки, як фінансової так і юридичної. Діяльність туристичної галузі – це не лише підтримка бюджету країни, хоча така її функція є надзвичайно важливою, але і спосіб хоч короткочасної, проте ефективної психологічної реабілітації. На даний момент, репутація України закріпилася на високій позиції в масштабах світового інтересу. Людям стала цікава країна, про яку вони доволі мало чули в минулому та не часто бачили на світовій арені. Після завершення війни даний інтерес можливо монетизувати та отримати зростання валютної виручки в економіку нашої країни, що призведе до пришвидшення відновлення у післявоєнному стані. Проте, це можливо лише за наявності чіткої та добре організованої системи туристичних послуг та сполучень. Тому, наше завдання в цей нелегкий час зекономити ресурси, максимально зберегти всі напрацювання минулого та знайти новітні підходи розвитку даної галузі, для того, щоб отримати максимально можливу вигоду в період відродження туристичної сфери.

ВИСНОВКИ

Сьогодні комплексний підхід управління ризиками, заснований на систематизації діяльності є основним. Отже, вивчення та оцінка підприємницького ризику є початковим етапом процесу управління ризиком. Його мета полягає в отримання необхідної інформації про структуру, властивості об'єкта і головні риси ризиків.

За результатами проведеного дослідження можна зробити наступні висновки.

Проведено дослідження щодо теоретичних та організаційних засад управління підприємницькими ризиками. Можна визначити що поняття як підприємницький ризик – це небезпека потенційно можливої, імовірної втрати ресурсів або недоотримання доходів у порівнянні з варіантом, який розрахований на раціональне використання ресурсів у даному виді підприємницької діяльності. Для розуміння такого явища як підприємницький ризик досліджено риси та причини ризиків, визначено та виокремлено основні з них. Якщо узагальнити, то основні риси ризику це - суперечливість, альтернативність та невизначеність.

Розробленні заходи щодо підвищення ефективності управління підприємницькими ризиками ТОВ «Галеон Тревел», а саме:

– методичний підхід до оцінки ефективності управління підприємницькими ризиками, який представляє собою алгоритм послідовних дій формування управлінського рішення щодо заходів і мінімізації підприємницьких ризиків;

– алгоритм мотиваційного механізму що дозволяє знижувати загрози і мінімізувати наслідки ризиків викликаних діями або бездіяльністю працівників підприємства.

Визначено, що сутність підприємницьких ризиків проявляється в його функціях: регулятивної, яка стимулює діяльність (конструктивний і неконструктивний ризику); захисної, яка служить демпфером від невиправданих рішень. Сутність і функції ризику формують такі риси ризику: суперечливість, альтернативність, небайдужість, загальність, фактурність, ситуаційність тощо.

Досліджено причини та передумови виникнення підприємницьких ризиків на підприємстві що є основою аналізу, оцінки та визначення напрямків зниження ризиків. Пропонована класифікація ризиків по основним ознакам, для того, щоб виявити основні ризики на підприємстві та покращити систему оцінювання підприємницьких ризиків в цілому. Класифікаційна система ризиків включає в себе категорії, групи, види, підвиди і різновиди ризиків. Визначено, що класифікація ризиків допомагає проаналізувати та зрозуміти сутність підприємницьких ризиків на підприємстві. Найбільш важливими елементами, покладеними в основу класифікації ризиків, є: час виникнення; основні чинники виникнення; характер обліку; характер наслідків та сфера виникнення.

Розглянуті методи управління підприємницькими ризиками. Існує достатня кількість методів управління ризиками в організації, керівництву потрібно лише правильно організувати процес їх застосування на практиці, вибрати ті, які будуть підходити по методу побудови системи контролю за ними, моніторингу, за структурою, за формою визначення ризиків, по тому, як персонал буде реагувати на впровадження тих чи інших методів, які міжнародні акти будуть лежати в основі.

Пропоновано методи, які здатні підвищити ефективність діяльності організації на основі виявлення ризиків, а саме:

1. Оцінка ймовірності виконання - дозволяє на основі статистичної оцінки ймовірності виконання будь-якого рішення сформулювати оціночні параметри виникнення ризику.

2. Аналіз імовірнісних розподілів потоків платежів - дозволяє оцінити можливі відхилення вартостей потоків платежів від очікуваних. Потік з найменшою варіацією вважається менш ризиковим.

3. Дерево рішень - здатний оцінити можливі відхилення вартостей платежів від очікуваних.

4. Імітаційне моделювання- дозволяє скласти моделі, експериментувати, управляти ризиками за допомогою створення програмних систем. До цієї групи відноситься метод сценаріїв, метод Монте-Карло.

Зауважимо, що один і той же метод може вирішити кілька проблем, саме тому підприємству потрібно лише вибрати свій шлях мінімізації ризиків. Метод, який буде більш ефективним, сприятиме стабільності роботи компанії, мінімізації втрат, підвищенню якості управління бізнес-процесами і багато іншого. Таким чином, створення універсального механізму ризик-менеджменту на підприємстві є актуальним в умовах турбулентної економіки.

Щодо організаційно-економічної характеристики ТОВ «Галеон Тревел». Аналіз впливу ризиків на діяльність ТОВ «Галеон Тревел» показав, що основними ризиками для сучасного туристичного підприємства є: ризик втрати висококваліфікованого персоналу, сезонність, майнові ризики, а також зовнішні фактори, які безпосередньо не залежать від діяльності підприємства, але ж на неї впливають. Необхідним завданням для підприємства є розробка комплексу заходів спрямованих на мінімізацію негативного впливу підприємницьких ризиків.

Аналіз фінансово-економічної діяльності ТОВ «Галеон Тревел» виявив, що за досліджуваний період стан підприємства характеризується як стабільний, однак слід відзначити негативні тенденції деяких фінансово-економічних показників. Аналізуючи отриманий результат, слід відмітити зростання коефіцієнту зносу основних засобів, зменшення частки основних засобів в активах за відповідний період, зменшення частки оборотних виробничих фондів в обігових коштах, що свідчить про деяке погіршення стану основних засобів.

Можемо відмітити, що стан підприємства на даний момент в цілому стабільний, за виключенням деяких факторів. Загальна вартість майна підприємства у 2020 році зросла в порівнянні з 2018 роком, що є позитивною тенденцією. Вартість необоротних активів підприємства у 2020 році більше відповідного показника 2018 року. З розрахунків, видно, що у 2020 році підприємство збільшило обсяг оборотних активів порівняно з 2018 роком, що свідчить про збільшення його діяльності. У 2020 році спостерігається досить значне зростання поточних зобов'язань порівняно з 2018 роком. Слід відмітити зростання коефіцієнту зносу основних засобів у 2020 р. на 0,06 у порівнянні з 2018 р., зменшення частки основних засобів в активах за відповідний період на 0,29,

зменшення частки оборотних виробничих фондів в обігових коштах на 0,38, що свідчить про деяке погіршення стану основних засобів. Але одночасно з цим, відбулося зростання коефіцієнту мобільності активів на 2,28. Збільшення оборотності кредиторської заборгованості у 2020 році на 2,361 є фактором поліпшення фінансової дисципліни на підприємстві. Разом зі збільшенням оборотності дебіторської та кредиторської заборгованості, строк їх погашення в динаміці зменшується, що позитивно впливає на господарсько-фінансову діяльність підприємства. Коефіцієнт фондівдачі показує, скільки виручки припадає на одиницю основних виробничих фондів. Збільшення цього показника протягом 2018- 2020 рр. на 6,702 є позитивною тенденцією. Збільшення оборотності запасів на 6,744 є позитивним фактором, оскільки це призводить до зростання доходу від реалізації і зменшення витрат на зберігання запасів. Позитивним є те, що показник рентабельності протягом аналізованого періоду збільшується. Коефіцієнт рентабельності активів зріс на 0,628 та рентабельності власного капіталу збільшився на 2,535.

Доведено що, операційна, інвестиційна, фінансова діяльність підприємства в цілому характеризується достатнім рівнем фінансової стійкості, але для забезпечення збалансованого та сталого розвитку ТОВ «Галеон Тревел» доцільним є розробка заходів спрямованих на мінімізацію визначених підприємницьких ризиків.

Запропоновані етапи оцінки ризиків на діяльність ТОВ «Галеон Тревел», до яких слід віднести: оцінку кожного з ризиків; визначення сили впливу внутрішніх ризиків; розробку управлінських рішень по протидії ризикам. Для реалізації цих етапів запропонована шкала рівня впливу підприємницьких ризиків на ТОВ «Галеон Тревел», яка дозволила визначити граничні значення підприємницьких ризиків та класифікувати їх в залежності від рівня впливу на ТОВ «Галеон Тревел».

Визначено умови підвищення ефективності системи управління підприємницькими ризиками на ТОВ «Галеон Тревел». На підставі проведених досліджень, запропоновано методичний підхід оцінки ефективності управління підприємницькими ризиками, який представляє собою алгоритм послідовних дій

формування управлінського рішення щодо заходів мінімізації підприємницьких ризиків.

Туристичному підприємству ТОВ «Геліон Травел» необхідно не тільки постійно розробляти нові концепції продуктів і послуг, але й також раціонально розпоряджатися своїми витратами і управляти трудовими ресурсами.

Впровадження маркетингових інновацій може включати запровадження: корпоративного та бізнес-туризму, освітнього туризму, туризму окремих подій, еко туризму, агро туризму, екстремального туризму, пригодницького та екзотичного туризму, новітніх напрямів культурного туризму, хоббі-туризму, шопінг-туризму, комбінованих турів.

Підприємству можна впроваджувати: бізнес-поїздки із туристичним супроводом, конгресно-конференційний туризм (організація турів на форуми, виставки, конференції), інтенсив-туризм та організацію корпоративних пікніків. Також можна впроваджувати: освітні тури вивчення іноземних мов, професійні освітні тури та спортивні освітні тури.

Надання туристичних послуг, які мають соціальне спрямування, який пов'язані із лікуванням та оздоровленням населення, набуттям освіти, підвищенням кваліфікації, ознайомчий туризм, який розширює пізнання людини в сфері історії та культури, мовні програми та тури.

Отже, туризм – одна з галузей, яка допоможе нашій економіці відновитися після кризи. Адже після нашої перемоги інтерес серед іноземців до нашої країни буде значним. Україна дуже скоро заново відродиться і стане новим великим ринком, багатим на інвестиційні можливості, подорожі, досвід та незабутні враження. Туризм залишається одним із найшвидших й найпростіших способів залучення іноземних коштів в економіку України. Після війни він зміниться у будь-якому випадку. Адже необхідно буде враховувати на туристичних маршрутах стандарти щодо якісного укриття, змінити підхід до містобудування, а в музеях мають з'явитись повноцінні плани евакуації цінностей.

Запропоновано алгоритм удосконалення мотиваційного механізму, реалізація якого дозволить зменшити вплив ризиків на діяльність ТОВ «Галеон Тревел». Для

цього пропонується використовувати послідовність управлінських дій по роботі з інформацією і персоналом, які мають до неї доступ. Ця послідовність базується на диверсифікаційному підході до управління персоналом, що працює з інформацією, втрата якої або потрапляння її в руки третіх осіб призведе до появи ризиків для підприємства. Таким чином, слід вважати використання сучасних можливостей інформатизації, поряд з організацією ефективної системи управління персоналом всіх рівнів, найважливішим напрямком роботи з ризиками в умовах глобалізації і НТП, як з теоретичних позицій, так і для вирішення конкретних управлінських завдань.

СПИСОК ВИКОРИСТАНИХ ДЖЕРЕЛ

1. Бадалова А.Г., Пантелєєв А.В. Управління ризиками діяльності підприємства, ЕБС, 2016. 234 с.
2. Бахрамов Ю.М., Глухов В.В. Фінансовий менеджмент. СПб.: Юрайт 2011. 496 с.
3. Бланк, І.А. Управління фінансовими ризиками. Київ: Ніка-Центр, 2005. 600 с.
4. Бутенко А. І. Проблеми розвитку підприємництва в інформаційному секторі економіки та напрямки підвищення ефективності його державного регулювання Одеса : Фенікс, 2005. 117 с.
5. Вигівська І.М., Грабчук І.Л., Зеленіна О.О. Обліково – аналітичне забезпечення управління підприємницькими ризиками. 2015. №1(22) С. 67 -79. URL: <http://nbuv.gov.ua> (дата звернення: 25.04.2023).
6. Вишневська О.А. Фактори та методи оцінки підприємницького ризику в Україні. Київ: 2016. №18(53). С.46 – 51.
7. Волкова Н.Ю. Інформаційні ресурси як інструмент підвищення конкурентоспроможності сучасного підприємства. Економіка і управління. 2012. №9 (83). С. 40 - 44.
8. Вяткін В.Н., Гамза Ф.В. Ризик-менеджмент. Програми інтеграційного ризик-менеджменту. Видавництво Юрайт: 2015. С. 3 - 53.
9. Гігеренцер Г.Д. Розуміти ризики. Як вибрати правильний курс. Київ: Азбука – Бізнес. 2015. 33с.
10. Головацька С.І. Методичні аспекти обліково-інформаційного забезпечення ризик-орієнтованого управління підприємством. Збірник наукових праць. Підприємництво і торгівля: 2018. Вип. 23. С. 70-76.
11. Гріщенко А.О. Експертний метод оцінки фінансових ризиків. Комунальне господарство міст. №106, 2012. С. 304 - 313.
13. Гуменюк В. Я., Міщук Г. Ю., Олійник О. О Управління ризиками. навч. посіб. Рівне : НУВГП, 2010. 158 с.

14. Дикань В.Л., Посохов І.М. Дослідження міжнародних стандартів управління ризиками. Бізнес Інформ. 2014. № 1. С 314 – 319.
15. Доценко І. О. Методичні основи оцінки ризиків підприємницької діяльності як складової системи управління економічною безпекою підприємства. Вісник Дніпропетровського університету. “Економічні науки”: 2011. № 5 (4). С. 171-176.
16. Дядюк М.А. Ризикостійкість підприємств торгівлі як складова інтегрованої системи ризик-менеджменту. Економічна стратегія і перспективи розвитку сфери торгівлі та послуг. Харків: ХДУХТ 2014. №. 1.С 158 - 168.
17. Державна служба статистики України. URL: <http://ukrstat.gov.ua>. (дата звернення: 11.05.2023).
18. Дмитрієв М.Н. Кількісний аналіз ризику інвестиційних проєктів. URL: <http://www.economy.nayka.com.ua/index.php> (дата звернення: 07.05.2023).
19. Івченко І.Ю. Економічні ризики. Київ: 2004. 304 с
20. Ілляшенко С.М. Економічний ризик. Видання 2-ге. Київ: 2004. 217с.
21. Жигір А.А. Економічний інструментарій ризик-менеджменту у підприємницькій діяльності. URL: <http://www.economy.nayka.com.ua/index.php> (дата звернення: 07.05.2023).
22. Лук’янова В. В., Головач Т.В. Економічний ризик. Навч. Посібник. Київ: 2007. 464 с.
23. Маршалл А. Принципи економічної науки. Пер. з англ. Київ: Прогрес, 1993.
24. Мостенська Т.Л., Скопенко Н.С. Ризик-менеджмент як інструмент управління господарським ризиком підприємства. Вісник Запорізького національного університету: 2010. № 3(7).С 72 - 79.
25. Машина Н.І. Економічний ризик та методи його вимірювання. Навч. посібник. Київ: Центр навчальної літератури, 2003. 188с.
26. Перерва П. Г., Погорелов М.І., Посохов І.М. Економіка та управління інноваційною діяльністю. Навч. Посіб. Харків : НТУ «ХП», 2011. 628 с.
27. Плошкіна, В.В. Оцінка і управління ризиками на підприємствах: Навчальний посібник. Харків: ТНТ 2013. 448 с.

28. Савчук. В.В. Основи ризик-менеджменту підприємств. Київ: Баланс Бізнес Букс. 2019. 145 с.
29. ТОВ Галеон Тревел. Київ 2020. Офіційний сайт. URL: <https://gtp.com.ua/> (дата звернення 28.04.2023).
30. Сараєва І.М. Системне моделювання процесу ідентифікації підприємницьких ризиків. Одеса: Фенікс, 2008. 147 с.
31. Семенова К. Д., Тарасова К. І. Ризики діяльності промислових підприємств: інтегральне оцінювання : монографія. Одеса : ФОП Гуляєва В. М. 2017. 234 с.
32. Семенютіна Т.В. Корпоративна культура управління ризиками як невід’ємна складова ефективної системи ризик-менеджменту на підприємстві. Бізнес Інформ. Міжнародний науковий економічний журнал: 2015. №4. С. 297-302.
33. Сичова І.Ю., Терещенко Е.Ю. Управління ризиками у туристичного бізнесі: матеріали науково-практичної конференції “Сучасні проблеми економіки та бізнесу”. Київ: НАУ, 2020. 83с.
34. Сичова І.Ю., Кривицька Н.Ю. Управління розвитком туристичного підприємства: матеріали науково-практичної конференції “Політ”. Київ: НАУ, 2020. 62 с.
35. Шумпетер Й.А. Теорія економічного розвитку: дослідження прибутків, капіталу, кредиту, відсотка та економічного циклу. пер. з англ.: В. Старк; наук. ред.: Ю. Бажал. Київ: Києво-Могилянська акад., 2011. 242 с.

Додаток А

**ПІДПРИЄМСТВО У ФОРМІ
ТОВАРИСТВА З ОБМЕЖЕНОЮ ВІДПОВІДАЛЬНІСТЮ " ГАЛЕОН ТРЕВЕЛ"**

Організаційно- Товариство з обмеженою відповідальністю

Вид економічної діяльності туристичних агентств за КВЕД діяльності

Одиниця виміру: тис.грн. без десяткового знака (окрім розділу IV Звіту про фінансові результати (Звіту про сукупний дохід) (форма N 2), грошові показники якого наводяться в гривнях з копійками)

Складено (зробити позначку "v" у відповідній клітинці): за положеннями (стандартами) бухгалтерського обліку за міжнародними стандартами фінансової звітності **на 31.12.2018р**

Баланс (Звіт про фінансовий стан)

| Актив | Код рядка | На початок звітного періоду | На кінець звітного періоду |
|----------------------------------------------------------------------------|-------------|-----------------------------|----------------------------|
| 1 | 2 | 3 | 4 |
| I. Необоротні активи | | | |
| Нематеріальні активи | 1000 | 734 | 1260 |
| первісна вартість | 1001 | 3823 | 4565 |
| накопичена амортизація | 1002 | 3089 | 3305 |
| Незавершені капітальні інвестиції | 1005 | 132 | 4885 |
| Основні засоби | 1010 | 99004 | 95492 |
| первісна вартість | 1011 | 176611 | 185889 |
| знос | 1012 | 77607 | 90397 |
| Довгострокові фінансові інвестиції: | | | |
| які обліковуються за методом участі в капіталі інших підприємств | 1030 | 0 | 0 |
| інші фінансові інвестиції | 1035 | 190 | 190 |
| Довгострокова дебіторська заборгованість | 1040 | 0 | 0 |
| Відстрочені податкові активи | 1045 | 0 | 0 |
| Інші необоротні активи | 1090 | 0 | 0 |
| Усього за розділом I | 1095 | 100060 | 101827 |
| II. Оборотні активи | | | |
| Запаси | 1100 | 1615283 | 2072648 |
| <i>Виробничі запаси</i> | <i>1101</i> | <i>5409</i> | <i>7834</i> |
| <i>Незавершене виробництво</i> | <i>1102</i> | <i>0</i> | <i>0</i> |
| <i>Готова продукція</i> | <i>1103</i> | <i>0</i> | <i>0</i> |
| <i>Товари</i> | <i>1104</i> | <i>1609874</i> | <i>2064814</i> |
| Поточні біологічні активи | 1110 | 0 | 0 |
| Дебіторська заборгованість за продукцію, товари, роботи, послуги | 1125 | 666171 | 570685 |
| Дебіторська заборгованість за розрахунками: | | | |
| за виданими авансами | 1130 | 60648 | 147311 |
| з бюджетом | 1135 | 58 | 195 |
| у тому числі з податку на прибуток | 1136 | 0 | 0 |
| <i>Дебіторська заборгованість за розрахунками з нарахованих доходів</i> | <i>1140</i> | <i>0</i> | <i>0</i> |
| <i>Дебіторська заборгованість за розрахунками із внутрішніх розрахунки</i> | <i>1145</i> | <i>0</i> | <i>0</i> |
| Інша поточна дебіторська заборгованість | 1155 | 304148 | 420131 |
| Поточні фінансові інвестиції | 1160 | 0 | 6542 |
| Гроші та їх еквіваленти | 1165 | 56741 | 325403 |
| <i>Готівка</i> | <i>1166</i> | <i>0</i> | <i>0</i> |
| <i>Рахунки в банках</i> | <i>1167</i> | <i>56741</i> | <i>325402</i> |
| Витрати майбутніх періодів | 1170 | 4039 | 7566 |
| Інші оборотні активи | 1190 | 0 | 0 |
| Усього за розділом II | 1195 | 2707088 | 3550481 |
| III. Необоротні активи, утримувані для продажу, та групи вибуття | 1200 | 0 | 0 |
| Баланс | 1300 | 2807148 | 3652308 |

Продовження додатку А

| Пасив | Код рядка | На початок звітнього періоду | На кінець звітнього періоду |
|----------------------------------------------------------------------------------------------------------|--------------|------------------------------------|-----------------------------------|
| 1 | 2 | 3 | 4 |
| I. Власний капітал | | | |
| Зареєстрований (пайовий) капітал | 1400 | 19 | 19 |
| Внески до незареєстрованого статутного капіталу | 1401 | 0 | 0 |
| Капітал у дооцінках | 1405 | 0 | 0 |
| Додатковий капітал | 1410 | 0 | 0 |
| Емісійний дохід | 1411 | 0 | 0 |
| Накопичені курсові різниці | 1412 | 0 | 0 |
| Резервний капітал | 1415 | 0 | 0 |
| Нерозподілений прибуток (непокритий збиток) | 1420 | 381795 | 947200 |
| Неоплачений капітал | 1425 | 0 | 0 |
| Вилучений капітал | 1430 | 0 | 0 |
| Інші резерви | 1435 | 0 | 0 |
| Усього за розділом I | 1495 | 381814 | 947219 |
| II. Довгострокові зобов'язання і забезпечення | | | |
| Довгострокові кредити банків | 1510 | 278076 | 154374 |
| Інші довгострокові зобов'язання | 1515 | 300000 | 300000 |
| Усього за розділом II | 1595 | 578076 | 454374 |
| III. Поточні зобов'язання і забезпечення | | | |
| Короткострокові кредити банків | 1600 | 0 | 0 |
| Векселі видані | 1605 | 0 | 0 |
| Поточна кредиторська заборгованість за: зобов'язаннями довгостроковими | 1610 | 0 | 0 |
| товари, роботи, послуги | 1615 | 1819127 | 2210049 |
| розрахунками з бюджетом | 1620 | 1976 | 3380 |
| у тому числі з податку на прибуток | 1621 | 1571 | 2412 |
| розрахунками зі страхування | 1625 | 1167 | 1214 |
| розрахунками з оплати праці | 1630 | 2613 | 2775 |
| Поточна кредиторська заборгованість за одержаними авансами | 1635 | 4552 | 19407 |
| Поточні забезпечення | 1660 | 0 | 0 |
| Доходи майбутніх періодів | 1665 | 0 | 0 |
| Відстрочені комісійні доходи від перестраховиків | 1670 | 0 | 0 |
| Інші поточні зобов'язання | 1690 | 17823 | 13890 |
| Усього за розділом III | 1695 | 1847258 | 2250715 |
| IV. Зобов'язання, пов'язані з необоротними активами, утримуваними для продажу, та групами вибуття | 1700 | 0 | 0 |
| V. Чиста вартість активів недержавного пенсійного фонду | 1800 | 0 | 0 |
| Баланс | 1900 | 2807148 | 3652308 |

**ПІДПРИЄМСТВО У ФОРМІ
ТОВАРИСТВА З ОБМЕЖЕНОЮ ВІДПОВІДАЛЬНІСТЮ " ГАЛЕОН ТРЕВЕЛ"**

Організаційно- Товариство з обмеженою відповідальністю

Вид економічної діяльності туристичних агентств за КВЕД діяльності

Одиниця виміру: тис.грн. без десяткового знака (окрім розділу IV Звіту про фінансові результати (Звіту про сукупний дохід) (форма N 2), грошові показники якого наводяться в гривнях з копійками)

Складено (зробити позначку "v" у відповідній клітинці): за положеннями (стандартами) бухгалтерського обліку за міжнародними стандартами фінансової звітності на **31.12.2019 р.**

Баланс (Звіт про фінансовий стан)

| Актив | Код рядка | На початок звітного періоду | На кінець звітного періоду |
|--------------------------------------------------------------------|-------------|-----------------------------|----------------------------|
| 1 | 2 | 3 | 4 |
| I. Необоротні активи | | | |
| Нематеріальні активи | 1000 | 1260 | 1994 |
| первісна вартість | 1001 | 4565 | 5721 |
| накопичена амортизація | 1002 | 3305 | 3727 |
| Незавершені капітальні інвестиції | 1005 | 4885 | 6820 |
| Основні засоби | 1010 | 95492 | 104876 |
| первісна вартість | 1011 | 185889 | 213976 |
| знос | 1012 | 90397 | 10910 0 |
| Інвестиційна нерухомість | 1015 | 0 | 0 |
| Довгострокові біологічні активи | 1020 | 0 | 0 |
| Довгострокові фінансові інвестиції: | | | |
| які обліковуються за методом участі в капіталі інших підприємств | 1030 | 0 | 0 |
| інші фінансові інвестиції | 1035 | 190 | 190 |
| Довгострокова дебіторська заборгованість | 1040 | 0 | 0 |
| Відстрочені податкові активи | 1045 | 0 | 0 |
| <i>Гудвіл</i> | <i>1050</i> | 0 | 0 |
| <i>Відстрочені аквізиційні витрати</i> | <i>1060</i> | 0 | 0 |
| <i>Залишок коштів у централізованих страхових резервних фондах</i> | <i>1065</i> | 0 | 0 |
| Інші необоротні активи | 1090 | 0 | 0 |
| Усього за розділом I | 1095 | 101827 | 113880 |

Продовження додатку Б

| 1 | 2 | 3 | 4 |
|-----------------------------------------------------------------------------|-------------|----------------|----------------|
| II. Оборотні активи | | | |
| Запаси | 1100 | 2072648 | 2139151 |
| <i>Виробничі запаси</i> | <i>1101</i> | 7834 | 8599 |
| <i>Незавершене виробництво</i> | <i>1102</i> | 0 | 0 |
| <i>Готова продукція</i> | <i>1103</i> | 0 | 0 |
| <i>Товари</i> | <i>1104</i> | 2064814 | 2130552 |
| Поточні біологічні активи | 1110 | 0 | 0 |
| <i>Депозити перестраховання</i> | <i>1115</i> | 0 | 0 |
| <i>Векселі одержані</i> | <i>1120</i> | 0 | 0 |
| Дебіторська заборгованість за продукцію, товари, роботи, послуги | 1125 | 570685 | 1244317 |
| Дебіторська заборгованість за розрахунками: | | | |
| за виданими авансами | 1130 | 147311 | 25399 |
| з бюджетом | 1135 | 195 | 1446 |
| у тому числі з податку на прибуток | 1136 | 0 | 0 |
| <i>Дебіторська заборгованість за розрахунками з нарахованих доходів</i> | <i>1140</i> | 0 | 0 |
| <i>Дебіторська заборгованість за розрахунками із внутрішніх розрахунків</i> | <i>1145</i> | 0 | 0 |
| Інша поточна дебіторська заборгованість | 1155 | 420131 | 481621 |
| Поточні фінансові інвестиції | 1160 | 6542 | 0 |
| Гроші та їх еквіваленти | 1165 | 32540 3 | 21503 1 |
| <i>Готівка</i> | <i>1166</i> | 0 | 1 |
| <i>Рахунки в банках</i> | <i>1167</i> | 32540 2 | 21503 0 |
| Витрати майбутніх періодів | 1170 | 7566 | 3098 |
| <i>Частка перестраховика у страхових резервах</i> | <i>180</i> | 0 | 0 |
| <i>у тому числі в:</i> | | | |
| <i>резервах довгострокових зобов'язань</i> | <i>1181</i> | 0 | 0 |
| <i>резервах збитків або резервах належних виплат</i> | <i>1182</i> | 0 | 0 |
| <i>резервах незароблених премій</i> | <i>1183</i> | 0 | 0 |
| <i>інших страхових резервах</i> | <i>1184</i> | 0 | 0 |
| Інші оборотні активи | 1190 | 0 | 0 |
| Усього за розділом II | 1195 | 3550481 | 4110063 |
| III. Необоротні активи, утримувані для продажу, та групи вибуття | 1200 | 0 | 0 |
| Баланс | 1300 | 3652308 | 4223943 |

Продовження додатку Б

| Пасив | Код рядка | На початок звітнього періоду | На кінець звітнього періоду |
|----------------------------------------------------------------------------------------------------------|-------------|------------------------------|-----------------------------|
| 1 | 2 | 3 | 4 |
| I. Власний капітал | | | |
| Зареєстрований (пайовий) капітал | 1400 | 19 | 19 |
| Внески до незареєстрованого статутного капіталу | 1401 | 0 | 0 |
| Резервний капітал | 1415 | 0 | 0 |
| Нерозподілений прибуток (непокритий збиток) | 1420 | 947200 | 1013322 |
| Неоплачений капітал | 1425 | (0) | (0) |
| Вилучений капітал | 1430 | (0) | (0) |
| <i>Інші резерви</i> | <i>1435</i> | 0 | 0 |
| Усього за розділом I | 1495 | 947219 | 1013341 |
| II. Довгострокові зобов'язання і забезпечення | | | |
| Відстрочені податкові зобов'язання | 1500 | 0 | 0 |
| <i>Пенсійні зобов'язання</i> | <i>1505</i> | 0 | 0 |
| Довгострокові кредити банків | 1510 | 15437 4 | 23496 7 |
| Інші довгострокові зобов'язання | 1515 | 300000 | 300000 |
| Довгострокові забезпечення | 1520 | 0 | 0 |
| <i>Довгострокові забезпечення витрат персоналу</i> | <i>1521</i> | 0 | 0 |
| <i>Резерв на виплату джек-поту</i> | <i>1545</i> | 0 | 0 |
| Усього за розділом II | 1595 | 454374 | 534967 |
| III. Поточні зобов'язання і забезпечення | | | |
| Короткострокові кредити банків | 1600 | 0 | 281840 |
| <i>Векселі видані</i> | <i>1605</i> | 0 | 0 |
| Поточна кредиторська заборгованість зобов'язаннями за: | 1610 | 0 | 0 |
| товари, роботи, послуги | 1615 | 2210049 | 2276078 |
| розрахунками з бюджетом | 1620 | 3380 | 24160 |
| у тому числі з податку на прибуток | 1621 | 2412 | 5782 |
| розрахунками зі страхування | 1625 | 1214 | 206 |
| розрахунками з оплати праці | 1630 | 2775 | 4989 |
| <i>Поточна кредиторська заборгованість за одержаними авансами</i> | <i>1635</i> | 19407 | 7746 |
| Поточні забезпечення | 1660 | 0 | 6079 |
| Доходи майбутніх періодів | 1665 | 0 | 0 |
| <i>Відстрочені комісійні доходи від перестраховиків</i> | <i>1670</i> | 0 | 0 |
| Інші поточні зобов'язання | 1690 | 13890 | 68537 |
| Усього за розділом III | 1695 | 2250715 | 2675635 |
| IV. Зобов'язання, пов'язані з необоротними активами, утримуваними для продажу, та групами вибуття | 1700 | 0 | 0 |
| <i>V. Чиста вартість активів недержавного пенсійного фонду</i> | <i>1800</i> | | |
| Баланс | 1900 | 3652308 | 4223943 |

Додаток В

ТОВАРИСТВА З ОБМЕЖЕНОЮ ВІДПОВІДАЛЬНІСТЮ " ГАЛЕОН ТРЕВЕЛ"

Організаційно- Товариство з обмеженою відповідальністю

Вид економічної діяльності туристичних агентств за КВЕД діяльності

Одиниця виміру: тис.грн. без десяткового знака (окрім розділу IV Звіту про фінансові результати (Звіту про сукупний дохід) (форма N 2), грошові показники якого наводяться в гривнях з копійками)

Складено (зробити позначку "v" у відповідній клітинці): за положеннями (стандартами) бухгалтерського обліку за міжнародними стандартами фінансової звітності

Баланс (Звіт про фінансовий стан) на 31.12.2020 р.

| Актив | Код рядка | На початок звітної періоду | На кінець звітної періоду |
|--------------------------------------------------------------------|-------------|----------------------------|---------------------------|
| 1 | 2 | 3 | 4 |
| I. Необоротні активи | | | |
| Нематеріальні активи | 1000 | 1994 | 3514 |
| первісна вартість | 1001 | 5721 | 7936 |
| накопичена амортизація | 1002 | 3727 | 4422 |
| Незавершені капітальні інвестиції | 1005 | 6820 | 17562 |
| Основні засоби | | 104876 | 110385 |
| первісна вартість | 1010 | | |
| | 1011 | 213976 | 240166 |
| знос | 1012 | 109100 | 129781 |
| Інвестиційна нерухомість | 1015 | 0 | 0 |
| <i>первісна вартість інвестиційної нерухомості</i> | <i>1016</i> | 0 | 0 |
| <i>знос інвестиційної нерухомості</i> | <i>1017</i> | 0 | 0 |
| Довгострокові біологічні активи | 1020 | 0 | 0 |
| <i>первісна вартість довгострокових біологічних активів</i> | <i>1021</i> | 0 | 0 |
| <i>накопичена амортизація довгострокових біологічних активів</i> | <i>1022</i> | 0 | 0 |
| Довгострокові фінансові інвестиції: | | | |
| які обліковуються за методом участі в капіталі інших підприємств | 1030 | 0 | 0 |
| інші фінансові інвестиції | 1035 | 190 | 190 |
| Довгострокова дебіторська заборгованість | 1040 | 0 | 0 |
| Відстрочені податкові активи | 1045 | 0 | 0 |
| <i>Гудвіл</i> | <i>1050</i> | 0 | 0 |
| <i>Відстрочені аквізиційні витрати</i> | <i>1060</i> | 0 | 0 |
| <i>Залишок коштів у централізованих страхових резервних фондах</i> | <i>1065</i> | 0 | 0 |
| Інші необоротні активи | 1090 | 0 | 0 |
| Усього за розділом I | 1095 | 113880 | 131651 |

Продовження додатку В

| 1 | 2 | 3 | 4 |
|-----------------------------------------------------------------------------|-------------|----------------|----------------|
| II. Оборотні активи | | | |
| Запаси | 1100 | 2139151 | 2486193 |
| <i>Виробничі запаси</i> | <i>1101</i> | 8599 | 8966 |
| <i>Незавершене виробництво</i> | <i>1102</i> | 0 | 0 |
| <i>Готова продукція</i> | <i>1103</i> | 0 | 0 |
| <i>Товари</i> | <i>1104</i> | 2130552 | 2477227 |
| Поточні біологічні активи | 1110 | 0 | 0 |
| <i>Депозити перестраховання</i> | <i>1115</i> | 0 | 0 |
| <i>Векселі одержані</i> | <i>1120</i> | 0 | 0 |
| Дебіторська заборгованість за продукцію, товари, роботи, послуги | 1125 | 1244317 | 1640003 |
| Дебіторська заборгованість за розрахунками: | | | |
| за виданими авансами | 1130 | 25399 | 44709 |
| з бюджетом | 1135 | 1446 | 22487 |
| у тому числі з податку на прибуток | 1136 | 0 | 0 |
| <i>Дебіторська заборгованість за розрахунками з нарахованих доходів</i> | <i>1140</i> | 0 | 0 |
| <i>Дебіторська заборгованість за розрахунками із внутрішніх розрахунків</i> | <i>1145</i> | 0 | 0 |
| Інша поточна дебіторська заборгованість | 1155 | 481621 | 413912 |
| Поточні фінансові інвестиції | 1160 | 0 | 0 |
| Гроші та їх еквіваленти | 1165 | 215031 | 21093 |
| <i>Готівка</i> | <i>1166</i> | 1 | 1 |
| <i>Рахунки в банках</i> | <i>1167</i> | 215030 | 21092 |
| Витрати майбутніх періодів | 1170 | 3098 | 3147 |
| <i>Частка перестраховка у страхових резервах</i> | <i>1180</i> | 0 | 0 |
| <i>у тому числі в: резервах довгострокових зобов'язань</i> | <i>1181</i> | 0 | 0 |
| <i>резервах збитків або резервах належних виплат</i> | <i>1182</i> | 0 | 0 |
| <i>резервах незароблених премій</i> | <i>1183</i> | 0 | 0 |
| <i>і інших страхових резервах</i> | <i>1184</i> | 0 | 0 |
| Інші оборотні активи | 1190 | 0 | 0 |
| Усього за розділом II | 1195 | 4110063 | 4631544 |
| III. Необоротні активи, утримувані для продажу , та групи вибуття | 1200 | 0 | 0 |
| Баланс | 1300 | 4223943 | 4763195 |

Продовження додатку В

| Пасив | Код рядка | На початок звітної періоду | На кінець звітної періоду |
|----------------------------------------------------------------------------------------------------------|--------------|----------------------------|---------------------------|
| 1 | 2 | 3 | 4 |
| I. Власний капітал | | | |
| Зареєстрований (пайовий) капітал | 1400 | 19 | 19 |
| Резервний капітал | 1415 | 0 | 0 |
| Нерозподілений прибуток (непокритий збиток) | 1420 | 1013322 | 1196407 |
| Неоплачений капітал | 1425 | (0) | (0) |
| Вилучений капітал | 1430 | (0) | (0) |
| <i>Інші резерви</i> | <i>1435</i> | <i>0</i> | <i>0</i> |
| Усього за розділом I | 1495 | 1013341 | 1196426 |
| II. Довгострокові зобов'язання і забезпечення | | | |
| Відстрочені податкові зобов'язання | 1500 | 0 | 0 |
| Довгострокові кредити банків | 1510 | 23496 7 | 42390 5 |
| Інші довгострокові зобов'язання | 1515 | 300000 | 300000 |
| Усього за розділом II | 1595 | 534967 | 723905 |
| III. Поточні зобов'язання і забезпечення | | | |
| Короткострокові кредити банків | 1600 | 281840 | 281840 |
| товари, роботи, послуги розрахунками з бюджетом | 1615 1620 | 2276078 24160 | 2454561 10245 |
| у тому числі з податку на прибуток | 1621 | 5782 | 9150 |
| розрахунками зі страхування | 1625 | 206 | 1358 |
| розрахунками з оплати праці | 1630 | 4989 | 5278 |
| <i>Поточна кредиторська заборгованість за одержаними авансами</i> | <i>1635</i> | <i>7746</i> | <i>7078</i> |
| <i>учасниками</i> | <i>1640</i> | <i>6000</i> | <i>0</i> |
| Поточні забезпечення | 1660 | 6079 | 6511 |
| Доходи майбутніх періодів | 1665 | 0 | 0 |
| <i>Відстрочені комісійні доходи від перестраховиків</i> | <i>1670</i> | <i>0</i> | <i>0</i> |
| Інші поточні зобов'язання | 1690 | 68537 | 75993 |
| Усього за розділом III | 1695 | 2675635 | 2842864 |
| IV. Зобов'язання, пов'язані з необоротними активами, утримуваними для продажу, та групами вибуття | 1700 | 0 | 0 |
| V. Чиста вартість активів недержавного пенсійного фонду | 1800 | 0 | 0 |
| Баланс | 1900 | 4223943 | 4763195 |

Додаток Г

ПІДПРИЄМСТВО У ФОРМІ ТОВАРИСТВА З ОБМЕЖЕНОЮ ВІДПОВІДАЛЬНІСТЮ "ГАЛЕОН ТРЕВЕЛ"

Звіт про фінансові результати (Звіт про сукупний дохід) за 2018 рік

I. ФІНАНСОВІ РЕЗУЛЬТАТИ Форма № 2 Код КВЕД ^{79.11}

| Стаття | Код рядка | За звітний період | За аналогічний період попереднього року |
|----------------------------------------------------------------------------------------------|-------------|-------------------|-----------------------------------------|
| 1 | 2 | 3 | 4 |
| Чистий дохід від реалізації продукції (товарів, робіт, послуг) | 2000 | 10334898 | 8343761 |
| <i>Чисті зароблені страхові премії</i> | <i>2010</i> | 0 | 0 |
| <i>Премії підписані, валова сума</i> | <i>2011</i> | 0 | 0 |
| <i>Премії, передані у перестраховання</i> | <i>2012</i> | 0 | 0 |
| <i>Зміна резерву незароблених премій, валова сума</i> | <i>2013</i> | 0 | 0 |
| <i>Зміна частки перестраховиків у резерві незароблених премій</i> | <i>2014</i> | 0 | 0 |
| Собівартість реалізованої продукції (товарів, робіт, послуг) | 2050 | 55920506 | 8137885 |
| <i>Чисті понесені збитки за страховими виплатами</i> | <i>2070</i> | (0) | (0) |
| Валовий: прибуток | 2090 | 1129892 | 205876 |
| збиток | 2095 | (0) | (0) |
| <i>Дохід (витрати) від зміни у резервах довгострокових зобов'язань</i> | <i>2105</i> | 0 | 0 |
| <i>Дохід (витрати) від зміни інших страхових резервів</i> | <i>2110</i> | 0 | 0 |
| <i>Зміна інших страхових резервів, валова сума</i> | <i>2111</i> | 0 | 0 |
| <i>Зміна частки перестраховиків в інших страхових резервах</i> | <i>2112</i> | 0 | 0 |
| Інші операційні доходи | 2120 | 1078871 | 338205 |
| <i>Дохід від зміни вартості активів, які оцінюються за справедливою вартістю</i> | <i>2121</i> | 0 | 0 |
| <i>Дохід від первісного визнання біологічних активів і сільськогосподарської продукції</i> | <i>2122</i> | 0 | 0 |
| <i>Дохід від використання коштів, вивільнених від оподаткування</i> | <i>2123</i> | 0 | 0 |
| Адміністративні витрати | 2130 | (49581) | (43130) |
| Витрати на збут | 2150 | (198800) | (192556) |
| Інші операційні витрати | 2180 | (1160121) | (263018) |
| <i>Витрати від зміни вартості активів, які оцінюються за справедливою вартістю</i> | <i>2181</i> | (0) | (0) |
| <i>Витрати від первісного визнання біологічних активів і сільськогосподарської продукції</i> | <i>2182</i> | (0) | (0) |
| Фінансовий результат від операційної діяльності: прибуток | 2190 | 800261 | 45377 |
| збиток | 2195 | (0) | (0) |
| Дохід від участі в капіталі | 2200 | 0 | 0 |
| Інші фінансові доходи | 2220 | 19060 | 4687 |
| Інші доходи | 2240 | 433319 | 100854 |
| <i>Дохід від благодійної допомоги</i> | <i>2241</i> | 0 | 0 |
| Фінансові витрати | 2250 | (111732) | (96155) |
| Втрати від участі в капіталі | 2255 | (0) | (0) |

Продовження додатку Г

| | | | |
|-----------------------------------------------------------------|-------------|----------------|----------------|
| Інші витрати | 2270 | (559153) | (100594) |
| Прибуток (збиток) від впливу інфляції на монетарні статті | 22075 | 0 | 0 |
| Фінансові результати до оподаткування: прибутку | 2290 | 581755 | 0 |
| збуток | 2295 | 0 | (45831) |
| <i>Витрати (дохід) з податку на прибуток</i> | <i>2300</i> | <i>(16350)</i> | <i>(14141)</i> |
| Прибуток (збуток) від припиненої діяльності після оподаткування | 2305 | 0 | 0 |
| Чистий фінансовий результат: прибуток | 2350 | 565405 | 0 |
| збуток | 2355 | 0 | (59972) |

II СУКУПНИЙ ДОХІД

| Стаття | Код рядка | За звітний період | За аналогічний період попереднього року |
|---------------------------------------------------------------------|-------------|-------------------|-----------------------------------------|
| 1 | 2 | 3 | 4 |
| Дооцінка (уцінка) необоротних активів | 2400 | 0 | 0 |
| Дооцінка (уцінка) фінансових інструментів | 2405 | 0 | 0 |
| Накопичені курсові різниці | 2410 | 0 | 0 |
| Частка іншого сукупного доходу асоційованих та спільних підприємств | 2415 | 0 | 0 |
| Інший сукупний дохід | 2445 | 0 | 0 |
| Інший сукупний дохід до оподаткування | 2450 | 0 | 0 |
| Податок на прибуток, пов'язаний з іншим сукупним доходом | 2455 | 0 | 0 |
| Інший сукупний дохід після оподаткування | 2460 | 0 | 0 |
| Сукупний дохід (сума рядків 2350, 2355 та 2460) | 2465 | 565405 | (59972) |

III. ЕЛЕМЕНТИ ОПЕРАЦІЙНИХ ВИТРАТ

| Назва статті | Код рядка | За звітний період | За аналогічний період попереднього року |
|----------------------------------|-------------|-------------------|-----------------------------------------|
| 1 | 2 | 3 | 4 |
| Матеріальні затрати | 2500 | 103734 | 69121 |
| Витрати на оплату праці | 2505 | 66145 | 55962 |
| Відрахування на соціальні заходи | 2510 | 23901 | 19986 |
| Амортизація | 2515 | 18282 | 18062 |
| Інші операційні витрати | 2520 | 1196440 | 335573 |
| Разом | 2550 | 1408502 | 498704 |

IV. РОЗРАХУНОК ПОКАЗНИКІВ ПРИБУТКОВОСТІ АКЦІЙ

| | | | |
|------------------------------------------------------------|------|---|---|
| Середньорічна кількість простих акцій | 2600 | 0 | 0 |
| Скоригована середньорічна кількість простих акцій | 2605 | 0 | 0 |
| Чистий прибуток (збиток) на одну просту акцію | 2610 | 0 | 0 |
| Скоригований чистий прибуток (збиток) на одну просту акцію | 2615 | 0 | 0 |
| Дивіденди на одну просту акцію | 2650 | 0 | 0 |

Додаток Д

ПІДПРИЄМСТВО У ФОРМІ ТОВАРИСТВА З ОБМЕЖЕНОЮ ВІДПОВІДАЛЬНІСТЮ "ГАЛЕОН ТРЕВЕЛ"

Звіт про фінансові результати (Звіт про сукупний дохід) за 2019 рік

I. ФІНАНСОВІ РЕЗУЛЬТАТИ Форма № 2 Код КВЕД ^{79.11}

| Стаття | Код рядка | За звітний період | За аналогічний період попереднього року |
|----------------------------------------------------------------------------------------------|-------------|-------------------|-----------------------------------------|
| 1 | 2 | 3 | 4 |
| Чистий дохід від реалізації продукції (товарів, робіт, послуг) | 2000 | 13019772 | 10334898 |
| <i>Чисті зароблені страхові премії</i> | <i>2010</i> | 0 | 0 |
| <i>Премії підписані, валова сума</i> | <i>2011</i> | 0 | 0 |
| <i>Премії, передані у перестраховання</i> | <i>2012</i> | 0 | 0 |
| <i>Зміна резерву незароблених премій, валова сума</i> | <i>2013</i> | 0 | 0 |
| <i>Зміна частки перестраховиків у резерві незароблених премій</i> | <i>2014</i> | 0 | 0 |
| Собівартість реалізованої продукції (товарів, робіт, послуг) | 2050 | 11684028) | (9205006) |
| <i>Чисті понесені збитки за страховими виплатами</i> | <i>2070</i> | (0) | (0) |
| Валовий: прибуток | 2090 | 1335744 | 1129892 |
| збиток | 2095 | (0) | (0) |
| <i>Дохід (витрати) від зміни у резервах довгострокових зобов'язань</i> | <i>2105</i> | 0 | 0 |
| <i>Дохід (витрати) від зміни інших страхових резервів</i> | <i>2110</i> | 0 | 0 |
| <i>Зміна інших страхових резервів, валова сума</i> | <i>2111</i> | 0 | 0 |
| <i>Зміна частки перестраховиків в інших страхових резервах</i> | <i>2112</i> | 0 | 0 |
| Інші операційні доходи | 2120 | 889593 | 1078871 |
| <i>Дохід від зміни вартості активів, які оцінюються за справедливою вартістю</i> | <i>2121</i> | 0 | 0 |
| <i>Дохід від первісного визнання біологічних активів і сільськогосподарської продукції</i> | <i>2122</i> | 0 | 0 |
| <i>Дохід від використання коштів, вивільнених від оподаткування</i> | <i>2123</i> | 0 | 0 |
| Адміністративні витрати | 2130 | (74371) | (49581) |
| Витрати на збут | 2150 | (242330) | (198800) |
| Інші операційні витрати | 2180 | (1647165) | (1160121) |
| <i>Витрати від зміни вартості активів, які оцінюються за справедливою вартістю</i> | <i>2181</i> | (0) | (0) |
| <i>Витрати від первісного визнання біологічних активів і сільськогосподарської продукції</i> | <i>2182</i> | (0) | (0) |
| Фінансовий результат від операційної діяльності: прибуток | 2190 | 261471 | 800261 |
| збиток | 2195 | (0) | (0) |
| Дохід від участі в капіталі | 2200 | 0 | 0 |
| Інші фінансові доходи | 2220 | 35946 | 19060 |
| Інші доходи | 2240 | 145921 | 433319 |
| <i>Дохід від благодійної допомоги</i> | <i>2241</i> | 0 | 0 |
| Фінансові витрати | 2250 | (175416) | (111732) |

Продовження додатку Д

| | | | |
|-----------------------------------------------------------------|-------------|--------------|---------------|
| Втрати від участі в капіталі | 2255 | (0) | (0) |
| Інші витрати | 2270 | (145737) | (559153) |
| Прибуток (збиток) від впливу інфляції на монетарні статті | 2275 | 0 | 0 |
| Фінансовий результат до оподаткування: прибуток | 2290 | 122185 | 581755 |
| збиток | 2295 | (0) | (0) |
| Витрати (дохід) з податку на прибуток | 2300 | (22213) | (16350) |
| Прибуток (збиток) від припиненої діяльності після оподаткування | 2305 | 0 | 0 |
| Чистий фінансовий результат: прибуток | 2350 | 99972 | 565405 |
| збиток | 2355 | (0) | (0) |

II. СУКУПНИЙ ДОХІД

| | | | |
|---------------------------------------------------------------------|-------------|--------------|---------------|
| Дооцінка (уцінка) необоротних активів | 2400 | 0 | 0 |
| Дооцінка (уцінка) фінансових інструментів | 2405 | 0 | 0 |
| Накопичені курсові різниці | 2410 | 0 | 0 |
| Частка іншого сукупного доходу асоційованих та спільних підприємств | 2415 | 0 | 0 |
| Інший сукупний дохід | 2445 | 0 | 0 |
| Інший сукупний дохід до оподаткування | 2450 | 0 | 0 |
| Податок на прибуток, пов'язаний з іншим сукупним доходом | 2455 | 0 | 0 |
| Інший сукупний дохід після оподаткування | 2460 | 0 | 0 |
| Сукупний дохід (сума рядків 2350, 2355 та 2460) | 2465 | 99972 | 565405 |

III. ЕЛЕМЕНТИ ОПЕРАЦІЙНИХ ВИТРАТ

| | | | |
|----------------------------------|-------------|----------------|----------------|
| Матеріальні затрати | 2500 | 156439 | 103734 |
| Витрати на оплату праці | 2505 | 149171 | 66145 |
| Відрахування на соціальні заходи | 2510 | 26161 | 23901 |
| Амортизація | 2515 | 20142 | 18282 |
| Інші операційні витрати | 2520 | 1611953 | 1196440 |
| Разом | 2550 | 1963866 | 1408502 |

| | | | |
|------------------------------------------------------------|------|---|---|
| Середньорічна кількість простих акцій | 2600 | 0 | 0 |
| Скоригована середньорічна кількість простих акцій | 2605 | 0 | 0 |
| Чистий прибуток (збиток) на одну просту акцію | 2610 | 0 | 0 |
| Скоригований чистий прибуток (збиток) на одну просту акцію | 2615 | 0 | 0 |
| Дивіденди на одну просту акцію | 2650 | 0 | 0 |

Додаток Е

Звіт про фінансові результати (Звіт про сукупний дохід) за 2020 рік

I. ФІНАНСОВІ РЕЗУЛЬТАТИ Форма № 2 Код Квед ^{79.11}

| Стаття | Код рядка | За звітний період | За аналогічний період попереднього року |
|----------------------------------------------------------------------------------------------|-------------|-------------------|-----------------------------------------|
| 1 | 2 | 3 | 4 |
| Чистий дохід від реалізації продукції (товарів, робіт, послуг) | 2000 | 16368350 | 13019772 |
| <i>Зміна резерву незароблених премій, валова сума</i> | 2013 | 0 | 0 |
| <i>Зміна частки перестраховиків у резерві незароблених премій</i> | 2014 | 0 | 0 |
| Собівартість реалізованої продукції (товарів, робіт, послуг) | 2050 | (15810243) | (11684028) |
| <i>Чисті понесені збитки за страховими виплатами</i> | 2070 | (0) | (0) |
| Валовий: прибуток | 2090 | 558107 | 1335744 |
| збиток | 2095 | (0) | (0) |
| Інші операційні доходи | 2120 | 717953 | 889593 |
| <i>Дохід від зміни вартості активів, які оцінюються за справедливою вартістю</i> | 2121 | 0 | 0 |
| <i>Дохід від первісного визнання біологічних активів і сільськогосподарської продукції</i> | 2122 | 0 | 0 |
| <i>Дохід від використання коштів, вивільнених від оподаткування</i> | 2123 | 0 | 0 |
| Адміністративні витрати | 2130 | (90679) | (74371) |
| Витрати на збут | 2150 | (320725) | (242330) |
| Інші операційні витрати | 2180 | (445668) | (1647165) |
| <i>Витрати від зміни вартості активів, які оцінюються за справедливою вартістю</i> | 2181 | (0) | (0) |
| <i>Витрати від первісного визнання біологічних активів і сільськогосподарської продукції</i> | 2182 | (0) | (0) |
| Фінансовий результат від операційної діяльності: прибуток | 2190 | 418988 | 261471 |
| збиток | 2195 | (0) | (0) |
| Дохід від участі в капіталі | 2200 | 0 | 0 |
| Інші фінансові доходи | 2220 | 21519 | 35946 |
| Інші доходи | 2240 | 30 | 145921 |
| <i>Дохід від благодійної допомоги</i> | 2241 | 0 | 0 |
| Фінансові витрати | 2250 | (212587) | (175416) |
| Втрати від участі в капіталі | 2255 | (0) | (0) |
| Інші витрати | 2270 | (159) | (145737) |
| <i>Прибуток (збиток) від впливу інфляції на монетарні статті</i> | 2275 | 0 | 0 |
| Фінансовий результат до оподаткування: прибуток | 2290 | 227791 | 122185 |
| Витрати (дохід) з податку на прибуток | 2300 | (41462) | (22213) |
| Прибуток (збиток) від припиненої діяльності після оподаткування | 2305 | 0 | 0 |
| Чистий фінансовий результат: прибуток | 2350 | 186329 | 99972 |
| збиток | 2355 | (0) | (0) |

Продовження додатку Е

II. СУКУПНИЙ ДОХІД

| Стаття | Код рядка | За звітний період | За аналогічний період попереднього року |
|---------------------------------------------------------------------|-------------|-------------------|-----------------------------------------|
| 1 | 2 | 3 | 4 |
| Дооцінка (уцінка) необоротних активів | 2400 | 0 | 0 |
| Дооцінка (уцінка) фінансових інструментів | 2405 | 0 | 0 |
| Накопичені курсові різниці | 2410 | 0 | 0 |
| Частка іншого сукупного доходу асоційованих та спільних підприємств | 2415 | 0 | 0 |
| Інший сукупний дохід | 2445 | 0 | 0 |
| Інший сукупний дохід до оподаткування | 2450 | 0 | 0 |
| Податок на прибуток, пов'язаний з іншим сукупним доходом | 2455 | 0 | 0 |
| Інший сукупний дохід після оподаткування | 2460 | 0 | 0 |
| Сукупний дохід (сума рядків 2350, 2355 та 2460) | 2465 | 186329 | 99972 |

III. ЕЛЕМЕНТИ ОПЕРАЦІЙНИХ ВИТРАТ

| Назва статті | Код рядка | За звітний період | За аналогічний період попереднього року |
|----------------------------------|-------------|-------------------|-----------------------------------------|
| 1 | 2 | 3 | 4 |
| Матеріальні затрати | 2500 | 103380 | 156439 |
| Витрати на оплату праці | 2505 | 196139 | 149171 |
| Відрахування на соціальні заходи | 2510 | 42906 | 26161 |
| Амортизація | 2515 | 22935 | 20142 |
| Інші операційні витрати | 2520 | 491712 | 1611953 |
| Разом | 2550 | 857072 | 1963866 |

IV. РОЗРАХУНОК ПОКАЗНИКІВ ПРИБУТКОВОСТІ АКЦІЙ

| Назва статті | Код рядка | За звітний період | За аналогічний період попереднього року |
|------------------------------------------------------------|-----------|-------------------|-----------------------------------------|
| 1 | 2 | 3 | 4 |
| Середньорічна кількість простих акцій | 2600 | 0 | 0 |
| Скоригована середньорічна кількість простих акцій | 2605 | 0 | 0 |
| Чистий прибуток (збиток) на одну просту акцію | 2610 | 0 | 0 |
| Скоригований чистий прибуток (збиток) на одну просту акцію | 2615 | 0 | 0 |
| Дивіденди на одну просту акцію | 2650 | 0 | 0 |