

МІНІСТЕРСТВО ОСВІТИ І НАУКИ УКРАЇНИ
КИЇВСЬКИЙ НАЦІОНАЛЬНИЙ УНІВЕРСИТЕТ ТЕХНОЛОГІЙ ТА ДИЗАЙНУ

Факультет дизайну
Кафедра дизайну середовища

КВАЛІФІКАЦІЙНА РОБОТА

на тему

Дизайн-проект інтер'єру кав'ярні-коворкінгу

Рівень вищої освіти перший (бакалаврський)

Спеціальність 022 Дизайн

Освітня програма Дизайн (за видами)

Виконавця: студентка групи БЗДс2-20

Федоткіна А.Ю.

Науковий керівник ст.викладач

Антоненко І.В.

Рецензент к.т.н., доц.

Михайлова Р.Д.

Київ 2024

АНОТАЦІЯ

Федоткіна А.Ю. Розробка дизайн-проекту кав'ярні-коворкінг на основі поєднанню стилів мінімалізм та еkleктика.

Кваліфікаційна робота на здобуття освітнього ступеня бакалавра за спеціальністю 022 Дизайн – Київський національний університет технологій та дизайну, Київ, 2024 рік.

У ході дослідження були використані методи аналізу існуючих рішень у сфері дизайну кав'ярень та коворкінгів, вивчення потенційних відвідувачів для виявлення їхніх потреб та переваг, а також методи проектування і візуалізації інтер'єру. Основна увага приділялася дослідженню будівельних норм чинного законодавства для створення інтер'єру такого простору, оптимізації для забезпечення комфорту відвідувачів, інтеграції робочих зон із зонами відпочинку, а також створенню унікальної атмосфери за допомогою дизайнерських рішень. Результатом роботи став детальний дизайн-проект, який включає планувальні рішення, підбір матеріалів, меблів, 3D-візуалізації.

Ключові слова: дизайн, кав'ярня, коворкінг, проектування, інтер'єр, стиль.

SUMMARY

Fedotkina A.Yu. Development of a cafe-coworking design project based on the combination of minimalism and eclecticism styles.

Qualification work for obtaining the bachelor's degree in specialty 022 Design – Kyiv National University of Technologies and Design, Kyiv, 2024.

In the course of the research, methods such as the analysis of existing solutions in the design of cafes and coworking spaces, the study of potential visitors to identify their needs and preferences, as well as methods of interior design and visualization were used. The main focus was on examining building codes and current legislation to create an interior for such a space, optimizing it to ensure visitor comfort, integrating work zones with relaxation areas, and creating a unique atmosphere through design solutions. The result of the work is a detailed design project, which includes planning solutions, selection of materials and furniture, and 3D visualizations.

Key words: *design, cafe, coworking, planning, interior, style.*

ЗМІСТ

ВСТУП	8.
РОЗДІЛ 1 ОСОБЛИВОСТІ ПРОЕКТУВАННЯ ЗАКЛАДІВ КАВ'ЯРЕНЬ-КОВОРКІНГІВ	11.
1.1. Нормативні вимоги до проектування інтер'єрів приміщень кав'ярні коворкінгу	11.
1.2. Основні функціонально-планувальні організації приміщень	14.
1.3. Вимоги та потреби цільової аудиторії щодо меблювання, освітлення та оздоблення кав'ярень-коворкінгів	17.
Висновки до розділу 1	21.
РОЗДІЛ 2 ПРОЕКТУВАННЯ ДИЗАЙНУ ІНТЕР'ЄРУ КАВ'ЯРНІ-КОВОРКІНГ	23.
2.1. Опис та аналіз архітектурної ситуації обраного об'єкту приміщення	23.
2.2. Опис та аналіз аналогів дизайн-проектів кав'ярень-коворкінгів у світі та Україні	26.
2.3. Вихідні дані та технічне завдання на проектування	38.
2.4. Художньо-композиційне рішення дизайну інтер'єру кав'ярні-коворкінг	40.
Висновки до розділу 2	44.
РОЗДІЛ 3 ОПИС РЕАЛІЗАЦІЇ ДИЗАЙН-ПРОЕКТУ	45.
3.1. Планувальне рішення приміщення	45.
3.2. Підбір кольорів та матеріалів дизайну кав'ярні-коворкінг	48.
3.3. Візуалізації об'єкту	50.
Висновки до Розділу 3	51.
ЗАГАЛЬНІ ВИСНОВКИ	53.
СПИСОК ВИКОРИСТАНИХ ДЖЕРЕЛ	55.
ДОДАТКИ	60.

ВСТУП

Актуальність теми. Створення кав'ярень-коворкінг в Україні є особливо важливим у контексті сучасних тенденцій ринку праці та змін у суспільному житті. Українські міста активно розвиваються і все більше професіоналів цінують можливість працювати не в традиційних офісах або вдома, а в неформальних умовах.

"Коворкінг (Co-working) - це специфічна організація праці людей, при якій в одному спільному просторі об'єднуються люди з різною зайнятістю, для спілкування та творчої взаємодії. Термін може сприйматися в широкому та вузькому сенсі. У широкому сенсі, коворкінг - це підхід до організації людей, що працюють в спільному просторі, займаючись різними видами діяльності. У вузькому сенсі, коворкінг - це і є простір, офіс або інше подібне місце» [1]. Сучасні працівники шукають місця, де легко перейти з роботи на відпочинок. Вирішити цю потребу можна шляхом надання робочого простору у поєднанні з дозвіллям і неформального спілкування. Вони служать платформою для спілкування, обміну ідеями та зустрічей стартапів. У таких просторах люди не тільки працюють, але і знаходять однодумців, нових друзів, що в свою чергу допомагає створювати міцні професійні та соціальні зв'язки.

Створення кав'ярні-коворкінгу є актуальним трендом, що відображає зміни в сучасному світі праці, технологій та соціальних зв'язків. Загалом кав'ярні типу «коворкінг» пропонують економічно ефективні рішення порівняно з орендою традиційного офісного простору, знижуючи фіксовані витрати та збільшуючи гнучкість для фрілансерів, віддалених працівників і стартапів. В нашій країні кав'ярні-коворкінги можуть виступати як важливі громадські простори, що сприяють зближенню місцевих спільнот, обміну культурними та професійними знаннями.

Таким чином, кав'ярні-коворкінг в Україні пропонують нові можливості для роботи, спілкування та розвитку у відповідь на виклики сучасного ринку праці та зміни способу життя міського населення.

Мета дослідження. Визначення концепції дизайну кав'ярні-коворкінг - простір у поєднанні робота-відпочинок і розробка його дизайн-проєкту.

Завдання дослідження. Проектування інтер'єру кав'ярні-коворкінгу повинно враховувати низку нормативних вимог, які забезпечують безпеку, зручність і функціональність простору для відвідувачів та працівників:

- Проаналізувати особливості планувальних рішень кав'ярень та коворкінгу;
- Розглянути вимоги цільової аудиторії закладу та потреби людей з обмеженими можливостями;
- Дослідити функціонально-планувальні рішення аналогів;
- Визначити вимоги щодо меблювання об'єкту, його освітлення та декорування інтер'єру;
- Запропонувати концептуальне рішення дизайну кав'ярні-коворкінг;
- Розробити дизайн-проєкт.

Об'єкт дослідження. Інтер'єр кав'ярні-коворкінг.

Предмет дослідження. Особливості створення інтер'єру кав'ярні-коворкінгу з поєднанням робочих зон та зон відпочинку.

Методи дослідження:

- аналіз наукових і нормативних джерел;
- узагальнення досвіду проєктування;
- порівняльний аналіз інтер'єрів світових аналогів кав'ярень-коворкінгів за різними ознаками;
- методи емпіричних досліджень: спостереження, фотофіксація;
- ескізи, моделювання.

Елементи наукової новизни одержаних результатів. Сучасний підхід на основі аналізу досвіду у сфері кав'ярень-коворкінгів визначено основний тренд розвитку стилю кав'ярень у поєднанні з робочими місцями. В результаті виходить унікальний дизайн, який відображає концепцію кав'ярні-коворкінг і створює привабливу атмосферу для відвідувачів.

Практичне значення одержаних результатів. Розроблений дизайн-проект інтер'єру кав'ярні-коворкінг, який включає в себе поєднання робочої зони, зони відпочинку та прийняття їжі.

Апробація результатів дослідження.

Структура та обсяг роботи. Диплом складається з письмової та практичної частини. Письмова частина включає в себе вступ, 10 допоміжних розділів, висновків, список використаних джерел та додатки.

РОЗДІЛ 1

ОСОБЛИВОСТІ ПРОЕКТУВАННЯ ЗАКЛАДІВ КАВ'ЯРЕНЬ-КОВОРКІНГІВ

1.1. Нормативні вимоги до проектування інтер'єрів приміщень кав'ярні-коворкінгу

Кав'ярня-коворкінг - це унікальне поєднання робочого простору та кав'ярні, що забезпечує комфортні умови для роботи, відпочинку та спілкування. Проектування цих інтер'єрів забезпечує детальне розуміння вимог, що регулюють безпеку простору, доступність, зручність і красу [26].

Створення кав'ярень-коворкінг в Україні вимагає дотримання низки нормативних вимог, встановлених законодавством і конкретними стандартами. Ці вимоги включають пожежну безпеку, санітарні та епідеміологічні стандарти, доступність для осіб з інвалідністю та комфортних функціональних робочих місць[11].

Пожежна безпека об'єктів будівництва регулюється Державними будівельними нормами України. Зокрема, норми ДБН В.1.1-7:2016 визначають загальні вимоги до пожежної безпеки об'єктів будівництва. Ці вимоги включають пожежно-технічну класифікацію будівельних матеріалів, конструкцій та протипожежних перешкод, а також заходи для забезпечення безпеки людей у разі виникнення пожежі. Основною метою є уникнення пожежі, а у випадку її виникнення - мінімізація наслідків, включаючи ризики загибелі, травмування та отруєння людей продуктами згоряння [2].

Одним з ключових аспектів пожежної безпеки є проектування шляхів евакуації. Вони мають бути добре позначені, освітлені та вільні від перешкод. Відповідно до ДБН В.1.2-7:2021 "Основні вимоги до будівель і споруд. Пожежна безпека", проектування будівель повинно передбачати наявність евакуаційних

виходів та шляхів, які відповідають вимогам безпеки, включаючи достатню ширину та кількість виходів для забезпечення швидкої евакуації [9].

Будівельні конструкції повинні мати необхідний рівень вогнестійкості для запобігання руйнуванню під час пожежі. Державні будівельні норми встановлюють мінімальні значення для різних типів конструкцій, щоб гарантувати їхню стійкість протягом певного часу при високих температурах. Проектувальники повинні враховувати рекомендації та норми під час розробки будівельних проектів. Це включає використання негорючих та важкогорючих матеріалів, правильне розташування пожежних виходів, встановлення систем автоматичного пожежогасіння та забезпечення належного рівня вогнезахисту конструкцій.

Електричні установки повинні відповідати стандартам, передбаченим у ДБН В.2.5-23:2010 "Проектування електрообладнання об'єктів цивільного призначення". Це включає правильне розташування розеток, використання захисних автоматів і забезпечення електробезпеки. Електрообладнання повинно бути розміщене та змонтоване таким чином, щоб забезпечувати його безпечну експлуатацію та технічне обслуговування [10].

Ергономічні вимоги до проектування кав'ярень-коворкінгів включають декілька ключових аспектів, що спрямовані на забезпечення комфорту і продуктивності відвідувачів та працівників. Одним з головних завдань є правильна організація простору, яка передбачає чітке розмежування робочих зон і зон відпочинку. Робочі місця мають бути організовані з урахуванням доступності електричних розеток, достатнього освітлення і вентиляції, а також з дотриманням мінімальної відстані між столами для зручного переміщення. Зони відпочинку повинні бути комфортними, з м'якими кріслами чи диванами, розташовані подалі від робочих місць для уникнення зайвого шуму [41,с.119].

Вибір меблів також грає важливу роль. Робочі столи повинні мати регульовану висоту, що дозволяє адаптувати їх під потреби різних користувачів, а стільці повинні мати підлокітники та спинки для підтримки правильної постави. Дослідження

показують, що комфортні умови для сидіння можуть значно підвищити продуктивність праці та зменшити фізичне напруження. Також важливо забезпечити достатню кількість місць для зберігання особистих речей, що допоможе зберегти робочі місця чистими та організованими. Освітлення є важливим аспектом ергономічного проектування. Максимізація використання природного освітлення через великі вікна та відкритий план покращує загальне самопочуття та продуктивність. Штучне освітлення повинно бути достатньо яскравим, але не сліпучим, з можливістю регулювання рівня освітлення відповідно до потреб відвідувачів. Використання ламп з нейтральним або теплим світлом допомагає зменшити навантаження на очі [36, с.20].

Акустика простору ДБН В.1.1-31:2013 "Захист від шуму", для забезпечення звукового комфорту також потребує уваги [11]. Для мінімізації фонового шуму слід використовувати звукоізоляційні матеріали на стінах і стелях, килими на підлозі та м'які меблі. Розділення приміщення на акустичні зони дозволяє забезпечити окремі місця для телефонних дзвінків та зустрічей, що сприяє комфорту та зниженню рівня шуму для інших відвідувачів. Важливість цих аспектів підкреслюється сучасними стандартами та дослідженнями в області ергономіки, які підтверджують, що добре спланований інтер'єр значно підвищує ефективність роботи та загальний комфорт користувачів простору[36, с.22].

Дизайн інтер'єру кав'ярні-коворкінгу повинен бути привабливим та сприяти створенню приємної атмосфери. Для розробки проекту було об'єднано два стилі – мінімалізм та еkleктики. Поєднання стилю мінімалізм та еkleктики в інтер'єрі створює унікальну атмосферу, що поєднує простоту і функціональність з багатством та різноманітністю декоративних елементів. Мінімалізм характеризується чистими лініями, нейтральною палітрою кольорів і відсутністю зайвих деталей, що дозволяє створювати простір, зосереджений на функціональності та спокої. Еkleктика, навпаки, базується на змішуванні різних стилів, епох і культур, що надає інтер'єру особливу атмосферу та індивідуальність[16].

Для гармонійного поєднання цих двох стилів варто почати з нейтральної бази, що створює чистий фон для різноманітних декоративних елементів. Важливо зберігати баланс між простотою мінімалізму та багатством еkleктики, використовуючи прості лінії і форми, але доповнюючи їх яскравими аксесуарами та меблями з різних епох [6].

Декоративні елементи відіграють ключову роль у цьому поєднанні. Можна використовувати мистецтво, текстиль, предмети декору та антикварні речі для створення унікального простору: картини, скульптури або вази з різних періодів і культур. Важливою є робота зі світлом: поєднання різних джерел світла, таких як підвісні світильники, торшери та настільні лампи, допоможе створити багатшарову і затишну атмосферу.

Основним принципом у поєднанні мінімалізму та еkleктики є збереження єдності та гармонії у просторі. Використання загальної колірної гами або повторюваних елементів допомогло підтримувати цілісність дизайну, не перетворюючи інтер'єр на хаотичне скупчення різнорідних речей.

Таким чином, поєднання мінімалізму та еkleктики в інтер'єрі дозволяє створити простір, що поєднує чистоту і простоту з багатством деталей та індивідуальністю, забезпечуючи комфорт і унікальність кав'ярні-коворкінгу[24, с.18].

1.2. Основні функціонально-планувальні організації приміщень

Функціонально-планувальна організація кав'ярні-коворкінгу вимагає глибокого розуміння потреб цільової аудиторії та вміння адаптувати дизайн простору до цих потреб, забезпечуючи при цьому комфорт, функціональність та естетичну привабливість.

Зона для роботи має бути оснащена зручними робочими місцями, які можуть бути як індивідуальними, так і груповими. Важливо передбачити наявність кабінетів

для зустрічей та переговорів. Зона для відпочинку повинна включати м'які крісла та дивани, створюючи затишну атмосферу для релаксації або неформальних зустрічей. Кафе та бар є центральним елементом коворкінгу, де можна замовити їжу та напої. Розміщення каси та зони видачі замовлень має бути логічно інтегровано в загальний простір, щоб оптимізувати потоки відвідувачів і забезпечити ефективну роботу персоналу. Приміщення для кав'ярні відрізняються певними особливостями та характеристиками, що дозволяють створити комфортне, функціональне та привабливе середовище для відвідувачів[41, с.120].

Розмір приміщення має бути достатнім для розміщення зон громадського харчування, санітарних приміщень, а також місць для зберігання. Розташування кав'ярні важливо для залучення клієнтів. Приміщення на жвавих вулицях або в торгових центрах зазвичай приваблюють більше відвідувачів. При плануванні кав'ярні-коворкінгу в Україні, розмір та розташування приміщення є двома ключовими факторами, які визначають його потенційний успіх. Розмір кав'ярні-коворкінг повинен бути достатнім для комфортного розміщення відвідувачів та різноманітних функціональних зон. Важливо мати можливість адаптувати простір до різних подій та потреб відвідувачів: організації майстер-класів, семінарів або мережевих заходів[41, с.120].

Якщо кав'ярня-коворкінг розташована у центрі міста або біля ключових транспортних вузлів – це допоможе підвищити кількість відвідувачів. «Загальне вирішення інтер'єру опирається на функціональний зв'язок між сформованими окремими просторами, що, в свою чергу, пов'язані з зовнішнім простором. Виникають складні взаємозв'язки між закритими та відкритими, внутрішніми й зовнішніми просторами. Вирішального значення тут набуває комплекс зовнішніх, відкритих просторів у системі ансамблю або міста - еспланади, площі, вулиці, двори, якими здійснюються підходи і під'їзди до об'єктів» [7].

Розташування має враховувати потреби цільової аудиторії. Якщо основні відвідувачі - студенти, варто розглядати райони поруч із університетами; для бізнес-

професіоналів - бізнес-центри міста. Важливо аналізувати конкурентне середовище. Знаходження поблизу інших кав'ярень чи коворкінгів може як стимулювати, так і ускладнювати залучення клієнтів. В Україні, особливо в таких містах як Київ, Львів, Одеса, чи Харків, існує великий потенціал для розвитку кав'ярень-коворкінгів, оскільки вони відповідають зростаючим потребам фрілансерів, стартапів, студентів та людей, які шукають зручне місце для роботи та нетворкінгу. Вибір правильного розміру та розташування відіграє критичну роль у задоволенні цих потреб і забезпеченні успіху кафе-коворкінгу[2, с.10].

Інтер'єр має бути стильним і відображати концепцію кав'ярні. Це може включати унікальні дизайнерські елементи, арт-об'єкти, оригінальні меблі. Колірна гамма повинна сприяти затишній атмосфері і водночас бути узгодженою з брендом кафе. «Гармонійний дизайн кафе і ресторанів – це, в першу чергу, поєднання естетики і функціональності. Гармонійне співвідношення цих факторів створює неповторну атмосферу і індивідуальність закладу, і як результат – потік постійних відвідувачів» [8].

При проектуванні кав'ярні-коворкінгу важливо врахувати різні аспекти, що впливають на оптимальну площу і розміщення приміщення. Оптимальна площа кав'ярні-коворкінгу залежить від багатьох факторів, включаючи цільову аудиторію, місцезнаходження та концепцію закладу.

Для маленького приміщення, призначеного для обслуговування невеликої кількості клієнтів, може бути достатньою від 50 до 100 квадратних метрів. Це забезпечить простір для кількох столів, невеликої кухні та відпочинкової зони. Для середнього кав'ярні-коворкінгу, яке може вмістити більшу кількість відвідувачів і пропонувати додаткові послуги, такі як приватні переговорні кімнати або зони для масових заходів, може знадобитися від 100 до 250 квадратних метрів.

Для великого коворкінгу, яке може служити великому числу відвідувачів із різноманітними потребами, площа може перевищувати 250 квадратних метрів.

Такий простір може включати більші зони для спільної роботи, кілька приватних кімнат, простору кухню, а також місця для відпочинку і релаксації.

Для розробки кав'ярні-коворкінгу було використано приміщення площею близько 115м². Основна зона має вигляд Open Space з відокремленими приміщеннями для одиночних та групових робіт[4, с.33].

1.3. Вимоги та потреби цільової аудиторії щодо меблювання, освітлення та оздоблення кав'ярень-коворкінгів

Кав'ярні-коворкінги стали популярним явищем у багатьох куточках світу, пропонуючи унікальне поєднання затишної кав'ярні і продуктивного робочого простору. Ці місця залучають різноманітну аудиторію, кожен член якої шукає комфортного місця для роботи, навчання або творчості, водночас маючи можливість насолоджуватися високоякісною кавою та здоровими закусками. Цільова аудиторія кав'ярень-коворкінгів є різноманітною і включає фрілансерів, стартапи, студентів, творчих професіоналів, бізнес-мандрівників та багатьох інших, кожен з яких має свої унікальні потреби та очікування[7, с.1].

Фрілансери та дистанційні працівники цінують гнучкість у своїй роботі та часто шукають затишне місце поза домом, де вони можуть зосередитись. Для них важливі зручні робочі місця, високошвидкісний інтернет та можливість працювати без строгого графіка. Вони можуть шукати коворкінги для одноразових візитів або для регулярної роботи.

Малі команди або індивідуальні підприємці, які шукають місце для роботи над своїми проектами. Для них коворкінги стають не просто місцем роботи, але й платформою для нетворкінгу, обміну ідеями та пошуку нових бізнес-можливостей. Важливим є наявність приватних кабінетів або зон для зустрічей.

Для студентів кафе-коворкінги можуть слугувати альтернативою бібліотекам або домашньому навчанню. Вони шукають затишні куточки для підготовки до

іспитів або виконання групових проєктів. Доступність кави та закусок, а також можливість зустрітися з однокурсниками є важливими факторами.

Художники, письменники, дизайнери та інші креативні фахівці шукають в коворкінгах натхнення та творче середовище. Вони цінують естетично приємний дизайн, тишу, можливість зустрітися з колегами по цеху для обговорення нових ідей або проєктів.

Люди, що шукають мережування та спільноту. Особи, зацікавлені в розширенні професійних контактів, можуть відвідувати кафе-коворкінги для участі в організованих там заходах, таких як майстер-класи, лекції, нетворкінгові зустрічі. Для них важлива активна спільнота та наявність подій, які сприяють обміну досвідом[7, с.1].

Бізнес-мандрівники подорожують або живуть у різних країнах, працюючи віддалено. Кав'ярні-коворкінги для них — це спосіб знайти місце для роботи між містами чи країнами, з усіма необхідними для роботи засобами. Вони цінують легкість доступу, міжнародну атмосферу та можливості для мережування.

Компанії, що шукають місця для неформальних зустрічей. Бізнеси іноді використовують коворкінги як місце для проведення зустрічей, мозкових штурмів або невеликих семінарів у менш офіційній, але продуктивній атмосфері. Важливою є наявність зручних зон для спілкування та презентацій.

Аудиторія кав'ярень-коворкінгів має різноманітні потреби, що відображають їхній унікальний спосіб роботи, стиль життя та персональні уподобання. Одна з найважливіших потреб для фрілансерів, дистанційних працівників та студентів, які покладаються на надійне й швидке інтернет-з'єднання для своєї роботи та навчання. Зручне робоче місце, комфортні стільці, різноманітність столів, включаючи високі барні столи та затишні куточки для неформальних зустрічей, відіграють ключову роль у забезпеченні продуктивності впродовж довгих робочих сесій. Наявність електроживлення та USB-портів, достатньої кількості розеток для зарядки електронних пристроїв є важливою для роботи без перерв[7, с.2].

Смачна кава та здорові опції харчування не лише допомагають підтримувати енергію та концентрацію, але й створюють привабливу атмосферу, що спонукає людей повертатися. Можливість вибору між тихим простором для зосередженої роботи та більш відкритими просторами для спілкування та нетворкінгу задовольняє потреби різних типів відвідувачів. Для проведення зустрічей або вебінарів важливо мати доступ до добре оснащених приватних кімнат. Багато відвідувачів цінують можливість зустрічати однодумців та розвивати професійні зв'язки в неформальній обстановці.

Кав'ярні-коворкінги займають особливе місце в сучасному урбаністичному ландшафті, відповідаючи на зростаючі потреби різноманітних груп професіоналів, які шукають гнучкість, комфорт та спільноту у своєму робочому просторі. Вони створюють унікальне середовище, де можливе поєднання продуктивної роботи з соціальними взаємодіями та розслабленням. Через свою адаптивність і відкритість до різних цільових аудиторій, кафе-коворкінги стають не просто місцями для роботи, але й центрами громадського життя, де відбувається обмін ідеями, формування партнерств та розвиток креативності[7, с.2].

Інклюзивність приміщень відіграє ключову роль у створенні доступного та зручного середовища для всіх людей, незалежно від їхніх фізичних можливостей, віку, статі, етнічної приналежності чи інших особливостей. Інклюзивні простори сприяють рівності, незалежності та активній участі всіх у суспільному житті. Приміщення та будівлі повинні бути доступні для людей з різними фізичними можливостями: наявність пандусів, ліфтів, широких дверей, адаптованих туалетів та іншої інфраструктури, яка дозволяє людям на візках, з візуальними чи слуховими порушеннями легко та безпечно користуватися простором.

Інклюзивність кафе-коворкінгу є ключем до створення простору, де кожен може відчувати себе вітаємо і комфортно працювати або відпочивати. Для досягнення цього важливо забезпечити безбар'єрний доступ до всіх зон, включаючи входи, виходи, туалети та робочі місця, що дозволить людям на інвалідних візках

легко користуватися простором. Проектування меблів і інтер'єру за принципами універсального дизайну допоможе зробити місце зручним для всіх користувачів, незалежно від їхніх фізичних особливостей.

Фундамент інклюзивного простору означає, що кожен елемент, від входу в кав'ярню до туалетних кімнат повинен бути доступним для людей з різними фізичними можливостями. Меблі та інтер'єр повинні бути спроектовані так, щоб вони були зручними для всіх. Доступ до високошвидкісного інтернету та достатня кількість розеток є критично важливими для коворкінгу. Водночас, технології, які спрощують користування простором для людей з візуальними, слуховими чи іншими обмеженнями, повинні бути інтегровані органічно. Це може включати спеціалізоване програмне забезпечення, аудіо-навігацію тощо.

Добре продумане освітлення та чіткі візуальні сигнали можуть значно поліпшити орієнтацію в просторі для всіх, особливо для людей з візуальними обмеженнями. Також важливо створити зони з різним рівнем шуму, щоб люди могли вибрати найбільш комфортне для себе місце, чи то для зосередженої роботи, чи для спілкування.

Простір повинен бути адаптивним і здатним задовольняти різноманітні потреби користувачів. Це означає, що зони для індивідуальної роботи, групових зустрічей, відпочинку та неформального спілкування повинні бути легко переформатовувані відповідно до поточних потреб[17].

Персонал кав'ярні-коворкінгу грає ключову роль у створенні інклюзивної атмосфери. Навчання команди принципам інклюзивності, культурної чутливості та надання їм знань про те, як краще служити людям з різними потребами, забезпечить високий рівень обслуговування для всіх відвідувачів. «Узагальнюючи, інклюзивний та доступний розвиток громад і територій стає невід'ємною частиною сталого соціального та економічного розвитку.

Забезпечення інклюзивності та архітектурної доступності в громадах не тільки підвищує якість життя всіх її мешканців, але й сприяє соціальній справедливості та

поваги до кожного. Надзвичайно важлива роль в даному питанні покладається саме органи місцевого самоврядування та територіальні громади. Інклюзивність та архітектурна доступність – це не лише етичний і моральний імператив, але і важлива умова досягнення сталого розвитку та підвищення якості життя для всіх громадян» [9].

Активне залучення місцевих спільнот і врахування їхніх потреб та інтересів у програмуванні подій та діяльності кав'ярні-коворкінгу сприяє створенню відкритого, доступного і живого простору. Це також стимулює культурний обмін і розвиток спільноти. Застосування цих принципів у кожному аспекті кафе-коворкінгу не тільки підвищить його доступність та комфорт для широкого спектру людей, але й створить середовище, де інновації, співпраця та спільнота можуть процвітати [21, с.33].

Висновок до розділу 1

В першому розділі дипломної роботи було досліджено основні вимоги до проектування кав'ярні-коворкінг. За допомогою аналізу спеціальної літератури, нормативних вимог, меблів, освітлення та декоративних елементів було сплановане подальше проектування. На основі вивчення цільової аудиторії закладу кав'ярні-коворкінг вдалось визначити групи, які мають свої специфічні вимоги, такі як функціональні робочі місця, швидкий інтернет та естетичний дизайн. Кав'ярня-коворкінг - це місце для роботи, навчання та творчості, що сприяє продуктивності та натхненню відвідувачів, пропонуючи можливості насолоджуватися як робочою так і релаксною атмосферою.

При проектуванні закладів кав'ярень-коворкінгів необхідно враховувати особливості обох форматів: кав'ярня, як місце для відпочинку та спілкування, і коворкінг, як простір для роботи та співпраці. Важливо забезпечити комфортні умови для обох категорій клієнтів, зокрема, зони для роботи, відпочинку, нарад, а також належні зручності та доступ до інформаційних технологій. Гармонійне

поєднання естетики, функціональності та зручності допоможе створити привабливий та продуктивний простір для всіх відвідувачів.

РОЗДІЛ 2 ПРОЕКТУВАННЯ ДИЗАЙНУ ІНТЕР'ЄРУ КАВ'ЯРНІ-КОВОРКІНГ

2.1. Опис та аналіз архітектурної ситуації обраного об'єкту приміщення

Для розробки дизайн-проекту кав'ярні-коворкінг було обрано приміщення в ЖК «Лебедин» за адресою Ревуцького 40В, Дарницький район, місто Київ [10]. Житловий комплекс здано в експлуатацію у 2019 році. Територія ЖК облаштована всім необхідним для життя та відпочинку. Поблизу знаходиться торговельні центри, школи, дитсадочки, ресторани. Також ЖК має гарну транспортну розв'язку та в пішому доступі метро «Харківська». Біля ЖК знаходиться зелена зона та озеро.



Рис. 2.1 Вигляд ЖК «Лебедин».



Рис. 2.2 Вигляд ландшафту ЖК «Лебедин»

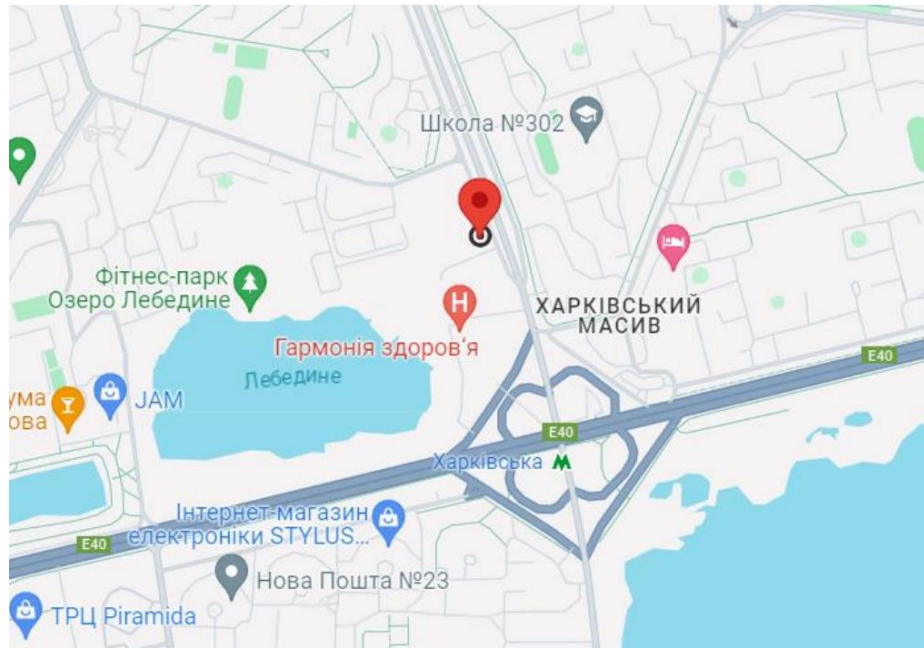


Рис. 2.3 Геолокація ЖК Лебедин

Для кав'ярні-коворкінгу було обрано фасадне приміщення загальною площею 117м². Приміщення облаштоване електрикою, центральною каналізацією та водопроводом. Вигідним в цьому приміщенні є багате природне освітлення завдяки панорамним вікнам. Планування просторе, за рахунок чого кав'ярню-коворкінг можна облаштувати зоною OpenSpace.



Рис. 2.4 Фото фасаду ЖК «Лебедин»

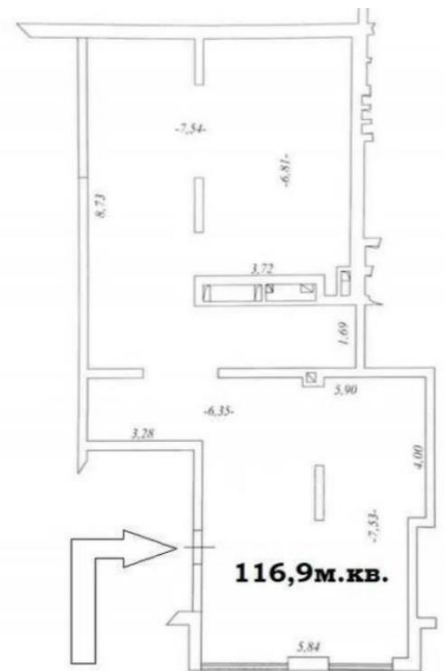


Рис. 2.5 Будівельний план



Рис. 2.6 Фото приміщення ЖК «Лебедин»

2.2. Опис та аналіз аналогів дизайн-проектів кав'ярень-коворкінгів у світі та Україні

Коворкінги - це спільні робочі простори, де фрілансери, підприємці, стартапи та навіть великі компанії можуть працювати разом у спільному офісному середовищі. Концепція коворкінгу заснована на ідеї спільності, співпраці та гнучкості робочого простору.

Першим аналогом коворкінгу став WeWork - один із найвідоміших і найбільших мереж коворкінгів у світі. Він пропонує гнучкі робочі простори, приватні офіси та спільні місця в багатьох країнах.

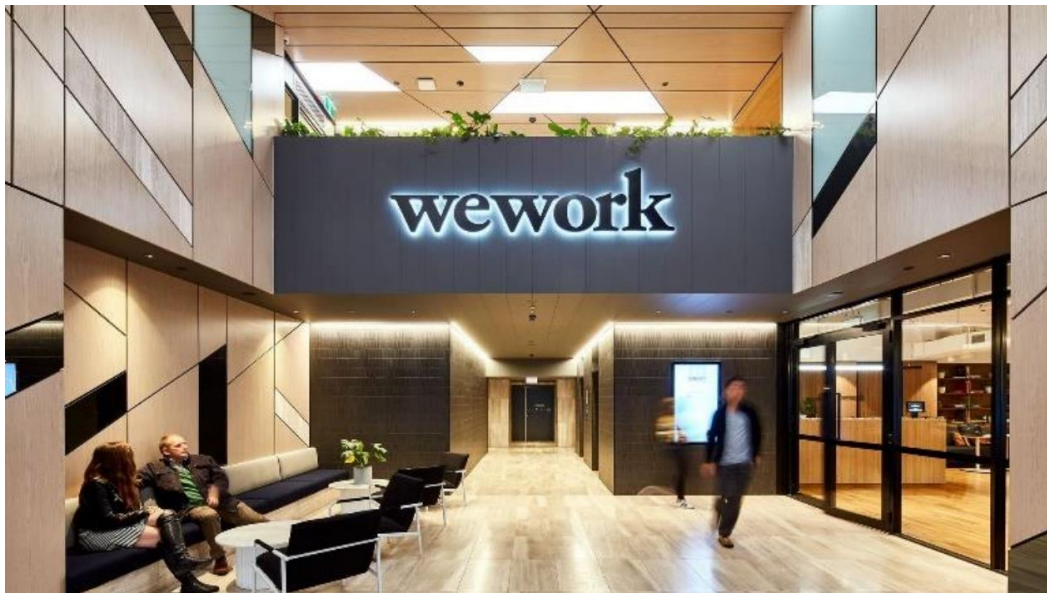


Рис. 2.7 Дизайн інтер'єру WeWork, США

«Завдяки більш ніж 700 локаціям по всьому світу команди можуть виконувати свою роботу у більшій кількості місць, отримуючи підвищену продуктивність завдяки близькості до будинку, доступу до кількох робочих просторів або спільної роботи в центральному офісі» [11].



Рис.2.8 Дизайн інтер'єру WeWork, США

Дизайн інтер'єру коворкінгів WeWork відомий своєю унікальністю, функціональністю та естетикою, які сприяють продуктивності, креативності та спілкуванню. Кожен простір WeWork має власні особливості, але існують певні загальні тенденції та елементи дизайну, характерні для бренду.

WeWork надає просторі, відкриті робочі зони з безліччю місць для спільної роботи, які сприяють спілкуванню та обміну ідеями між учасниками. Такий підхід спрямований на створення динамічного, колаборативного середовища. Для команд або індивідуалів, яким потрібно більше приватності, WeWork пропонує приватні офіси зі скляними стінами. Це дозволяє зберегти відчуття відкритості та залученості, одночасно забезпечуючи зону для зосередженої роботи. Дизайн WeWork також включає комфортабельні зони для відпочинку та неформального спілкування, обладнані м'якими диванами, кріслами та іншими елементами для релаксації. Ці простори дозволяють учасникам розслабитися та відновити сили. Інтер'єри WeWork вирізняються стильним дизайном, який комбінує сучасні тенденції з унікальними арт-об'єктами, яскравими акцентами та рослинністю. Часто використовуються натуральні матеріали, такі як дерево та метал, що додає просторам теплоту та органічність. Велика увага приділяється природному освітленню та відчуттю простору. Великі вікна та високі стелі забезпечують достатньо світла та повітря для

створення відкритої та привітної атмосфери. WeWork вважається піонером у сфері дизайну коворкінгових просторів, ставлячи акцент на створення продуктивного, інспіруючого та зручного середовища для різних типів професійних діяльностей.



Рис. 2.9 Дизайн інтер'єру WeWork, США



Рис. 2.10 Дизайн інтер'єру WeWork, США

Однією з ключових переваг WeWork є їх увага до деталей у дизайні інтер'єру, який не лише стильний та естетично привабливий, але й спрямований на максимальну продуктивність та комфорт користувачів. Від відкритих робочих

просторів до приватних офісів, від зон для відпочинку до креативно оформлених зустрічних кімнат - кожен елемент ретельно продуманий, аби відповідати різним потребам членів спільноти.

Крім того, WeWork відрізняється сильною спільнотою, яка сприяє не лише професійному зростанню та розвитку бізнесу, але й формує відчуття приналежності та підтримки. Регулярні заходи, майстер-класи та нетворкінгові зустрічі надають учасникам унікальну можливість знайти нових партнерів, клієнтів та друзів. З даного аналогу взято ідею відкритого простору OpenSpace. Дизайн інтер'єру в світлих тонах та простих матеріалах допомагає не відволікатись від роботи. Лаконічний та затишний інтер'єр дозволяє відвідувачам відчувати себе як вдома.

Другим аналогом став Betahaus - присутній у декількох європейських містах. Betahaus пропонує не тільки коворкінги, але й активну спільноту для фрілансерів, підприємців та креативних професіоналів [12].

Betahaus є одним з найвідоміших міжнародних мереж коворкінгів, що починала свою діяльність у Берліні, Німеччина, у 2009 році. Відтоді Betahaus розширилося і зараз має локації в декількох містах по всьому світу, включаючи Гамбург, Барселону, Софію та інші міста. Воно створює середовище, яке сприяє інноваціям, креативності та колаборації серед своїх членів, які є фрілансерами, стартапами, підприємцями та креативними професіоналами з різноманітних галузей.



Рис 2.11 Дизайн інтер'єру Betahaus, Берлін

Дизайн інтер'єру в Betahaus спроектований так, щоб стимулювати креативність, сприяти взаємодії між членами та забезпечити комфортну атмосферу для продуктивної роботи.

Простори Betahaus характеризуються відкритими плануваннями з великою кількістю природного світла. Великі вікна не тільки додають світла але й відкривають красиві міські пейзажі, які можуть надихати членів простору. Високі стелі сприяють відчуттю простору та відкритості. Betahaus пропонує різноманіття робочих зон для відповідності різним потребам: від тихих зон для зосередженої індивідуальної роботи до більш відкритих просторів для співпраці та командної роботи. Ці зони часто включають регульовані столи, комфортні крісла та дивани, що дозволяють членам обрати місце, яке найкраще відповідає їхнім потребам у конкретний момент. Внутрішній простір оживає завдяки включенню рослин і зелених акцентів, які не тільки прикрашають простір, але й сприяють покращенню якості повітря та зниженню стресу. Ці елементи природи додають свіжості та спокою до робочого середовища. Інтер'єр Betahaus має сучасний вигляд з акцентами на функціональності та ергономіці. Betahaus включає спеціальні зони для релаксації, неформальних зустрічей та соціалізації, такі як кухні, кафе-бари, зони для відпочинку з диванами та книжковими полицями. Це створює баланс між роботою та відпочинком, надаючи можливість для неформального спілкування та обміну ідеями.

В другому аналогу було запозичено використання мінімалістичних меблів та нейтральних кольорів з яскравими акцентами, який створює організований і водночас затишний простір.

Кожен Betahaus спроектований з урахуванням локального контексту та потреб спільноти, яку він обслуговує, роблячи кожен простір унікальним, але водночас зберігаючи загальні принципи бренду - відкритість, співпраця, креативність та комфорт.



Рис. 2.12 Дизайн інтер'єру Betahaus, Берлін

Третім аналогом став коворкінг простір Spaces - міжнародна мережа коворкінг-просторів, яка пропонує сучасні та комфортні умови для роботи, зосереджуючись на створенні сприятливого середовища для інновацій та співпраці. Заснована у 2008 році в Амстердамі, ця мережа швидко розширилася і наразі має офіси у багатьох містах світу, включаючи ключові локації в Європі, Північній Америці, Азії та



Австралії [12].

Рис. 2.13 Дизайн інтер'єру Spaces, Амстердам

Spaces відома своїм стильним і сучасним дизайном, що створює приємну робочу атмосферу. Приміщення зазвичай мають багато природного світла, зручні меблі та естетично приємний інтер'єр. Заклад пропонує різні типи робочих зон, включаючи відкриті простори для співпраці, приватні офіси, кімнати для зустрічей, а також зони для неформального спілкування. Це дозволяє користувачам вибрати оптимальне місце для своїх потреб. Однією з ключових переваг є гнучкі умови оренди. Клієнти можуть обирати між короткостроковими та довгостроковими контрактами, що робить Spaces зручним вибором як для стартапів, так і для великих компаній. Spaces активно сприяє створенню спільноти серед своїх резидентів. Організуються різноманітні заходи, такі як майстер-класи, семінари, нетворкінг-події, що допомагає учасникам розширювати свої професійні контакти і знаходити нові можливості для співпраці. Коворкінг-простори Spaces пропонують широкий спектр зручностей, включаючи високошвидкісний інтернет, кухні з безкоштовними напоями, послуги ресепшн, зони відпочинку та навіть спортзали в деяких локаціях. Завдяки великій мережі локацій, резиденти Spaces можуть користуватися будь-яким офісом мережі по всьому світу. Це особливо зручно для бізнес-мандрівників та компаній з глобальним охопленням.



Рис. 2.14 Дизайн інтер'єру Spaces, Амстердам

М'які та приємні кольори стін та меблів створюють атмосферу затишку та спокою, що сприяє концентрації та творчості. Великі вікна пропускають в достатньо природного світла, що робить приміщення ще більш привітним та зручним для роботи. Розташування робочих зон і лаунж-зон сприяє спілкуванню та колаборації між користувачами, створюючи відмінні умови для обміну ідеями та розвитку бізнесу.

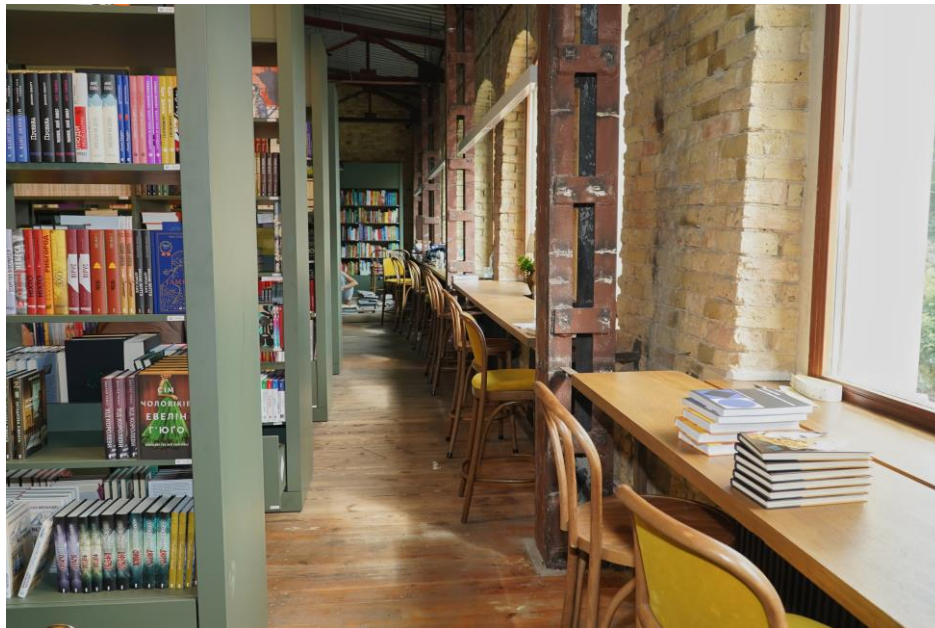
З третього аналогу були завзяті світлі тони з акцентом на меблі, а також арочні проходи. Дизайн інтер'єру коворкінгу Spaces у Амстердамі втілює сучасні тенденції у просторі для спільної роботи, створюючи ідеальне середовище для творчості, співпраці та досягнення успіху.

Четвертим аналогом став Readeat - хх унікальна концепція, яка поєднує в собі книжкові магазини і кав'ярню, щоб створити ідеальне місце для цінителів літератури і кави. Заклади забезпечують комфортні умови, де можна читати книги, що поєднують ароматну каву або чай, щоб зробити їх привабливими для широкого кола відвідувачів.



Рис. 2.15 Дизайн інтер'єру Readeat, Київ

Readeat відзначається комфортними інтер'єрами, які сприяють релаксації та комфортному проведенню часу. Зручні крісла, м'яке освітлення і елегантний декор створюють ідеальну атмосферу читання і відпочинку. У кафе пропонують різноманітні напої та десерти, щоб насолодитися читанням. Також Readeat регулярно організовує літературні заходи, нові презентації книг і зустрічі з авторами, що робить інститут центром суспільного культурного життя. Важливою частиною дизайну також є функціональність. Простір ретельно організований для того, щоб кожен відвідувач зміг знайти комфортне місце, будь то приїзд на роботу, навчання



або просто відпочинок. Робоча зона з письмовим столом має розетки і освітлення, що робить її ідеальною для роботи за ноутбуком. М'яка лаунж-зона призначена для відпочинку і неформального спілкування.

Рис. 2.16 Дизайн інтер'єру Readeat, Київ

Крім того, в інтер'єрі використовується безліч зелених рослин, що додають свіжості і створюють приємний мікроклімат. Книжкові полиці по черзі розміщуються з сидіннями, а невеликі столики розташовані таким чином, щоб забезпечити максимальну конфіденційність для кожного відвідувача. Вибір декоративних елементів, таких як світильники, картини і аксесуари, втілює загальну філософію закладу - поєднання культури, творчості і комфорту. З цього аналогу

були запозичені поєднання цікавих меблів, декору та рослин. Також в проекті кав'ярні-коворкінг відведено місце для книжкових стелажів.

П'ятим аналогом став Kyiv Gamir Coffee - унікальний заклад, який поєднує традиції київської кавової культури з сучасною кухнею та дизайнерськими тенденціями. Мінімалістичний дизайн інтер'єру з натуральними матеріалами, такими як дерево і камінь, створює приємну обстановку для відвідувачів. Великі вікна заповнені природним світлом, що підкреслює простір і відкритість механізму. Декор містить елементи, які відображають культуру та історію Києва, додаючи місцеві кольори.

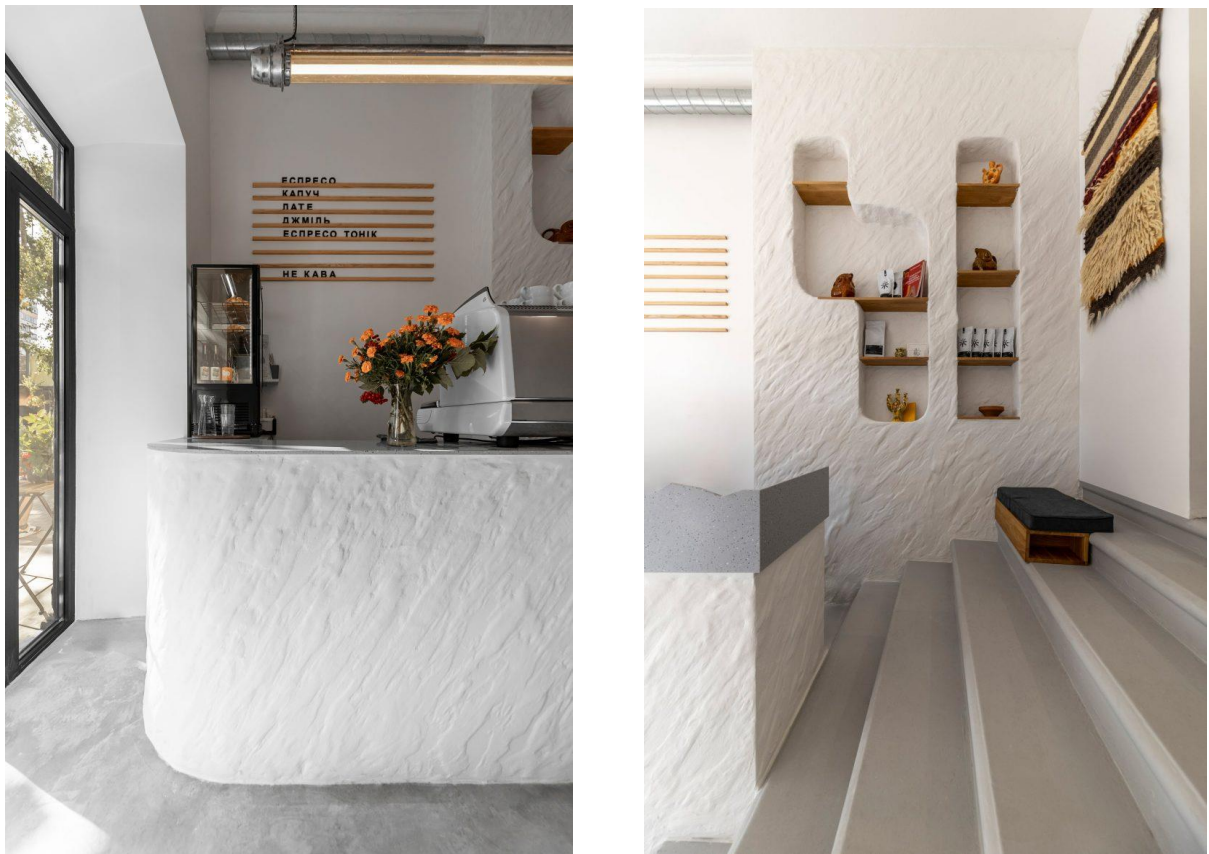


Рис. 2.17 Дизайн інтер'єру Kyiv Gamir Coffee, Київ

Меблі Kyiv Gamir Coffee мінімалістичні, але зручні та практичні. Дерев'яні столи і стільці з простими лініями і простою укладкою сприяють відчуттю простору і свободи. Організація лаунж-зони забезпечує максимальний комфорт для великих груп і індивідуальних відвідувачів. М'які крісла і дивани у вітальні додають затишку

і запрошують зробити тривалу перерву. Важливою частиною дизайну є оздоблення, що підкреслює київську самобутність закладу. Стіни прикрашені картинами та фотографіями, які відображають історичні та культурні аспекти Києва. Ці елементи додають інтер'єру неповторний характер, створюючи атмосферу, що поєднує минуле і сьогодення. Зелень присутня по всьому приміщенні, додаючи свіжості і створюючи приємний мікроклімат. Освітлення відіграє ключову роль у створенні теплої атмосфери. Ніжне розсіяне світло створює теплу атмосферу, яка допомагає розслабитися і відпочити. З цього аналогу була взята ідея фактурних стін, наливної підлоги та меню кав'ярні.

Шостим аналогом стала кав'ярня The Jane в Антверпені – вражаючий приклад сучасного дизайну, який вдало поєднує історичні елементи з сучасними акцентами, створюючи унікальний і розкішний простір.

Розташована в колишній каплиці військового госпіталю, кав'ярня зберегла багато оригінальних архітектурних деталей, які додають їй особливого шарму. Високі стелі, великі вітражні вікна та арки зберігають дух минулого, водночас контрастуючи з ультрасучасними меблями та освітленням. Центральним елементом інтер'єру є величезна люстра, яка домінує у просторі і надає йому вишуканості. Вона складається з безлічі маленьких лампочок, які створюють м'яке та тепле світло, додаючи затишку і елегантності. Стіни кав'ярні прикрашені мистецькими творами та сучасними фресками, які додають яскравих акцентів та відображають сміливий дизайнерський підхід.



Рис. 2.18 Дизайн інтер'єру The Jane, Антверпен

Меблі у The Jane поєднують простоту і розкіш. Зручні крісла та дивани оббиті високоякісними тканинами і шкірою, що забезпечує комфорт для відвідувачів. Стільці та столи мають чисті лінії та сучасний дизайн, гармонійно вписуючись у загальну концепцію інтер'єру. Дерев'яні елементи додають тепла і природності, а металеві деталі підкреслюють сучасність простору. Барна стійка виконана з мармуру, що додає інтер'єру розкоші та елегантності. Відкрита кухня дозволяє гостям спостерігати за процесом приготування страв, додаючи інтерактивності та залученості.



Рис. 2.20 Дизайн інтер'єру The Jane, Антверпен

Зони для сидіння розташовані так, щоб забезпечити максимальний комфорт і приватність для кожного гостя. Великі столи призначені для великих компаній, тоді як затишні куточки з м'якими кріслами створені для більш інтимного відпочинку. Всі ці елементи дизайну разом створюють неповторну атмосферу, де історія та сучасність гармонійно співіснують, надаючи гостям унікальний досвід.

З цього аналогу було завзято оригінальне та майстерне поєднанням деталей та акцентних кольорів, створюючи розкішний, затишний і водночас сучасний простір.

2.3. Вихідні дані та технічне завдання на проектування

Функціонально-планувальна структура обраної будівлі має 1 поверх площею близько 115м².

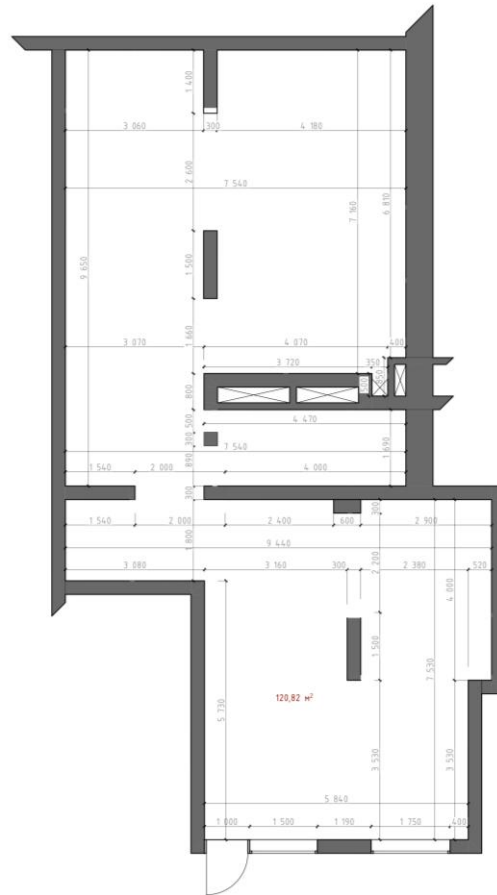


Рис. 2.21 Будівельний план приміщення

Початкове планування приміщення має формат OpenSpace без розподілу на зони і потребує подальшого перепланування. Об'єкт розробки включає в себе колонни, які потрібно інтегрувати в майбутній інтер'єр.

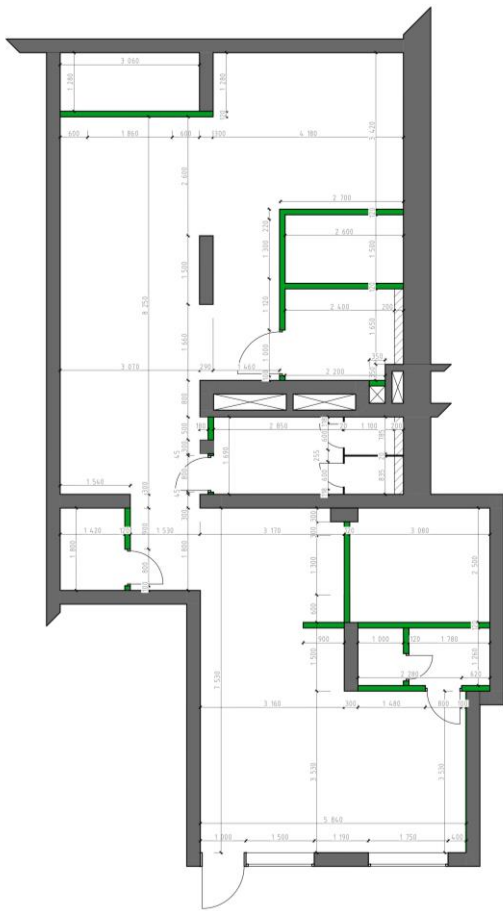


Рис. 2.22 План монтажу

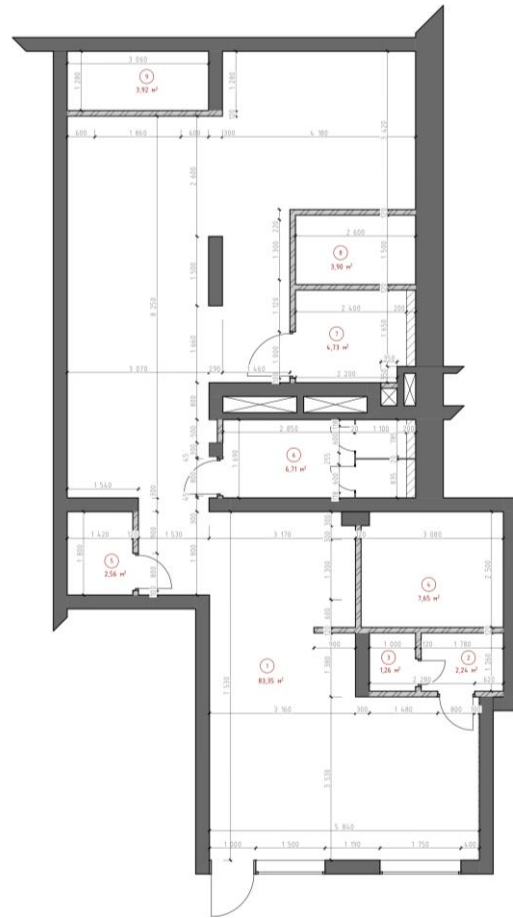


Рис. 2.23 План перепланування

Завдяки переплануванню приміщення з'являється можливість правильного розподілення зон кав'ярні-коворкінгу. «Основні характеристики організаційної структури коворкінгу:

- мобільний простір, який постійно видозмінюється в залежності від зовнішніх умов і поставлених перед ним завдань;
- відкритий простір – не має виражених кордонів з навколишнім середовищем, активно взаємодіє із зовнішнім середовищем;
- містить окремі яскраво виражені центри, поєднані власною усталеною організаційною структурою;

- передбачає наявність різноманітних типів партнерства і співпраці всередині: як з окремими людьми, так і з компаніями»[14].

Після перепланування приміщення об'єкт набув таких зон:

Експлікація приміщень		
№	Назва	Площа м2
1	Основна площа (барна стійка, прийом їжі, зона відпочинку)	83,35
2	Технічне приміщення (холодильник)	2,24
3	Санвузол для працівників	1,26
4	Зона переговорів/зустрічей до 6 чоловік	7,65
5	Технічне приміщення (гардеробна для працівників)	2,56
6	Санвузол для відвідувачей	6,71
7	Санвузол для людей з інвалідністю	4,73
8	Робочий простір для людей з інвалідністю	3,90
9	Робочий простір	3,92
	Всього	116,32

Рис. 2.24 Таблиця експлікації приміщень

2.4 Художньо-композиційне рішення дизайну інтер'єру кав'ярні-коворкінг

Художньо-композиційні рішення інтер'єру приміщень відіграють ключову роль у створенні атмосфери, функціональності та естетичної цінності простору. Вони об'єднують різноманітні елементи дизайну, такі як колір, форма, текстура, освітлення та меблі, для створення гармонійного і зручного середовища.

Поєднання стилю мінімалізм та еkleктики в інтер'єрі кав'ярні-коворкінгу створює унікальний простір, де відвідувачі можуть насолоджуватися як роботою, так і відпочинком. Основою дизайну служить нейтральна колірна палітра: білі, сірі та бежеві відтінки, що створюють чистий і спокійний фон. Цей нейтральний базис дозволяє впроваджувати яскраві акценти через меблі, текстиль та декоративні елементи. Використання кольорів, таких як бірюзовий, жовтий або червоний, додає енергії та індивідуальності простору.

В розташуванні меблів кав'ярні-коворкінг площа була розподілена на окремі



зони, зазначені на кресленні:

Рис. 2.25 План зонування

1. Зона прийому їжі та проходи – $60,73\text{м}^2$. Найбільша за обсягом площа всього приміщення. В цю площу входить 5 столиків загальним розрахунком на 12 осіб. Також дотримані широкі проходи для людей з інвалідністю.
2. Бар – $9,05\text{м}^2$. Барна стійка відповідає не тільки за прийом замовлень і касу, але і несе естетичний вплив на кав'ярню-коворкінг. Зона бару розташована одразу біля входу у кав'ярню, а також її видно з панорамних вікон на вулиці. Отже важливо саме в цю зону внести калорит і атмосферу закладу.
3. Технічне приміщення (холодильник) – $2,24\text{м}^2$. Ця зона відповідає за зберігання продукції закладу.
4. Санвузол для працівників – $1,26\text{м}^2$.

5. Зона переговорів/зустрічей до 6 чоловік – $7,65\text{м}^2$. Окремо розташоване приміщення дозволяє відвідувачам проводити переговори або працювати в групі.
6. Технічне приміщення / гардеробна для працівників – $2,56\text{м}^2$. Ця зона дозволяє працівникам зберігати свої речі окремо від робочої зони, а також за необхідністю додавати або прибирати стільці з зали.
7. Санвузол для відвідувачів – $6,71\text{м}^2$. Санвузол оснащений двома окремими кабінками.
8. Санвузол для людей з інвалідністю – $4,73\text{м}^2$. Важливим аспектом кав'ярні-коворкінгу є доступність користування простором людям з інвалідністю. Для цього були збережені широкі дверні проходи та коридори.
9. Робочий простір для людей з інвалідністю – $3,90\text{м}^2$. Кав'ярня-коворкінг також надає можливість працювати відвідувачам з інвалідністю. Для цього розроблене окреме приміщення з більшими габаритами.
10. Робочий простір – $11,13\text{м}^2$. Зони для працівників оснащені всіми необхідними електронними портами. Також є можливість обрати робочу зону, відкриту або закриту. Всього кав'ярня-коворкінг вміщує 10 робочих місць.
11. Зона відпочинку – $5,85\text{м}^2$. Відкрита зона релаксу оснащена диваном та двома кріслами. Також кав'ярня-коворкінг має шафу с книгами, якими можуть користуватись відвідувачі закладу.

Спільна площа об'єкту після перепланування становить $116,32\text{ м}^2$ та при повній завантаженості вміщує в себе 36 відвідувачів.

Кольорова палітра інтер'єру має вирішальне значення для створення настрою та атмосфери. Вибір кольору може впливати на сприйняття розміру простору, температуру та навіть на психологічний стан людей у приміщенні. Теплі кольори роблять простір затишнішим і візуально меншим, а холодні кольори створюють відчуття прохолоди та розширюють простір. «Як правило, у закладах швидкого

харчування використовують холодні глянцеві стільниці для столів та яскраві кольорові плями, наприклад, червоні, помаранчеві чи жовті. Такі відтінки створюють настрій гостинності і викликають апетит, приваблюють відвідувачів з вулиці, запрошуючи зайти і перекусити» [15].

Вибір форм і пропорцій меблів, декоративних елементів та самого простору повинен спиратися на принципи балансу та гармонії. Геометричні форми додають стабільності та порядку, в той час як органічні форми можуть зробити дизайн більш динамічним та невимушеним. Різноманітність текстур в інтер'єрі додає глибину та інтерес до простору. Жорсткі, гладкі поверхні створюють сучасний, мінімалістичний вигляд, тоді як м'які, шорсткі матеріали додають тепла та затишку.

Комбінація різних текстур може збагатити візуальний досвід та створити більш запам'ятовуване середовище. Освітлення є одним з найважливіших аспектів художньо-композиційних рішень. Воно може акцентувати або приховувати елементи дизайну, змінювати колірні відтінки та впливати на настрій.

Розподіл освітлення на загальне, робоче та декоративне допомагає створити багатосаровість та глибину простору. Вибір меблів та декоративних елементів відіграє важливу роль у створенні функціонального та водночас привабливого простору. Меблі повинні відповідати масштабу приміщення, підтримувати його функціональність та відображати загальний стиль дизайну.

В розробці проекту текстиль меблів відіграє важливу роль – показ стилю еkleктики. Декоративні елементи, такі як картини, скульптури, килими та рослини, додають індивідуальності та завершеності інтер'єру.

Розробка художньо-композиційних рішень вимагає глибокого розуміння принципів дизайну, уваги до деталей та здатності поєднувати різні елементи в єдину гармонійну композицію. Кожен аспект повинен бути продуманий так, щоб відповідати потребам користувачів та створювати збалансоване, комфортне та естетично привабливе середовище.

Висновок до розділу 2

У другому розділі було проаналізовано обране приміщення для подальшого проектування кав'ярні-коворкінг. На основі аналізу аналогів проведено дослідження щодо майбутнього інтер'єру, поєднанню робочого простору та зон відпочинку. За допомогою огляду інших концепцій інтер'єрів сплановані подальші дії втілення дизайну. Після чого проведено аналіз обраного приміщення та започатковано його перепланування стосовно ідей майбутньої кав'ярні-коворкінг.

Усі приміщення кав'ярні-коворкінг розподілено на зони для різних типів діяльності, таких як робочі місця, місця відпочинку, місця прийняття їжі, зони для зустрічей, а також створення окремих приміщень для персоналу. Були проведені точні розрахунки виділених площ на кожну зону відповідно, а також приділено увагу створенню робочого місця та всіх інших потреб для людей з інвалідністю. Крім того, обрано стиль майбутнього інтер'єру кав'ярні-коворкінг - поєднання мінімалізму та еkleктики.

Проаналізувавши колірну гамму як відображення атмосфери закладу були обрані акцентні кольори – оксамит та темно бурштиновий колір. Вибір меблів, текстулю та декору дозволить продемонструвати еkleктику в інтер'єрі. Враховуючи проаналізовані аспекти та включаючи їх у планування інтер'єру, кав'ярня-коворкінг забезпечить візуально привабливий і комфортний простір, а також організований робочий простір для відвідувачів.

РОЗДІЛ 3 ОПИС РЕАЛІЗАЦІЇ ДИЗАЙН-ПРОЕКТУ

3.1 Планувальне рішення приміщення

Після проведення монтажу, а також розподілення приміщення на зони за допомогою комп'ютерної програми Archicad було розроблене планування меблів з урахуванням ергономічних вимог щодо закладів громадського харчування.

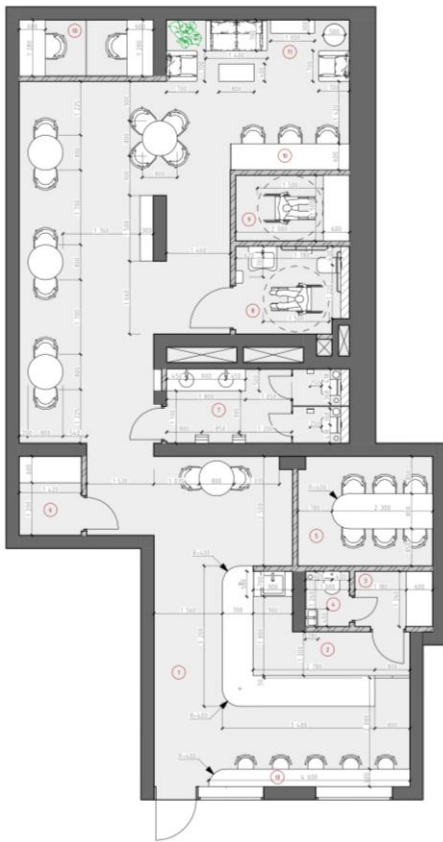


Рис. 3.1 Початковий варіант планування

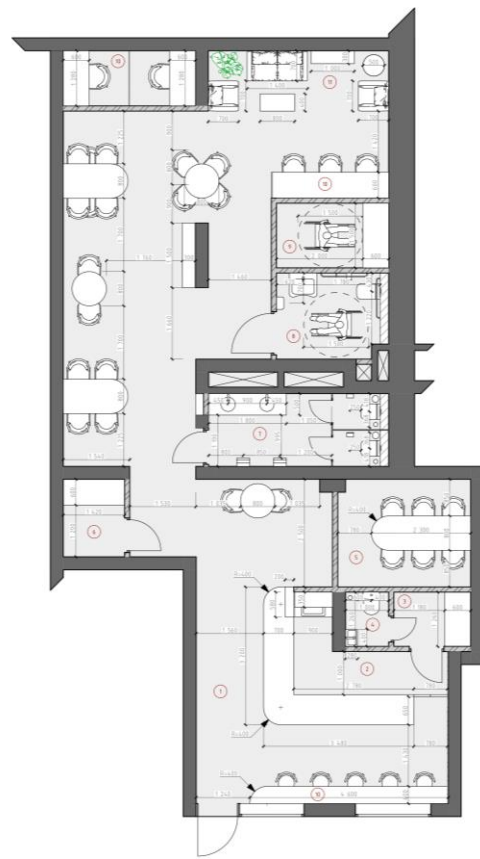


Рис. 3.2 Фінальне планування

Початковий варіант планувального рішення вмщував в себе 32 відвідувачі, але після розробки моделі в програмі 3d Max стало зрозуміло, що залишається багато не використаного простору. Була замінена конфігурація столів, два з яких збільшили посадку відвідувачів ще на 4. Таким чином в загальному кав'ярня-коворкінг може прийняти 36 відвідувачів.

Меблювання закладу відбувалось відповідно загальної концепції стилю, а також з урахуванням зручності їх використання. При виборі була врахована ергономічність форм та естетична гармонія поєднання мінімалізму і еkleктики. Освітлення кав'ярні коворкінг поєднує в собі декілька основних джерел: точкове освітлення, трекове, підвісне освітлення та бра. В об'єкті використовувалась LED підсвітка для декору. Так як однією з аспектів роботи кав'ярні-коворкінг є надання відвідувачам місць для роботи, важливо було проаналізувати доцільне розміщення



розеток, USB портів та вимикачів для комфортної роботи і відпочинку.

Рис. 3.3 План освітлення

При розробці плану освітлення було підібрано необхідну кількість освітлювальних приборів згідно потреб кожного приміщення. Отримані креслення дозволяють переглянути конфігурацію розміщення освітлення, а умовні позначення в таблиці демонструють їх кількість та типи.

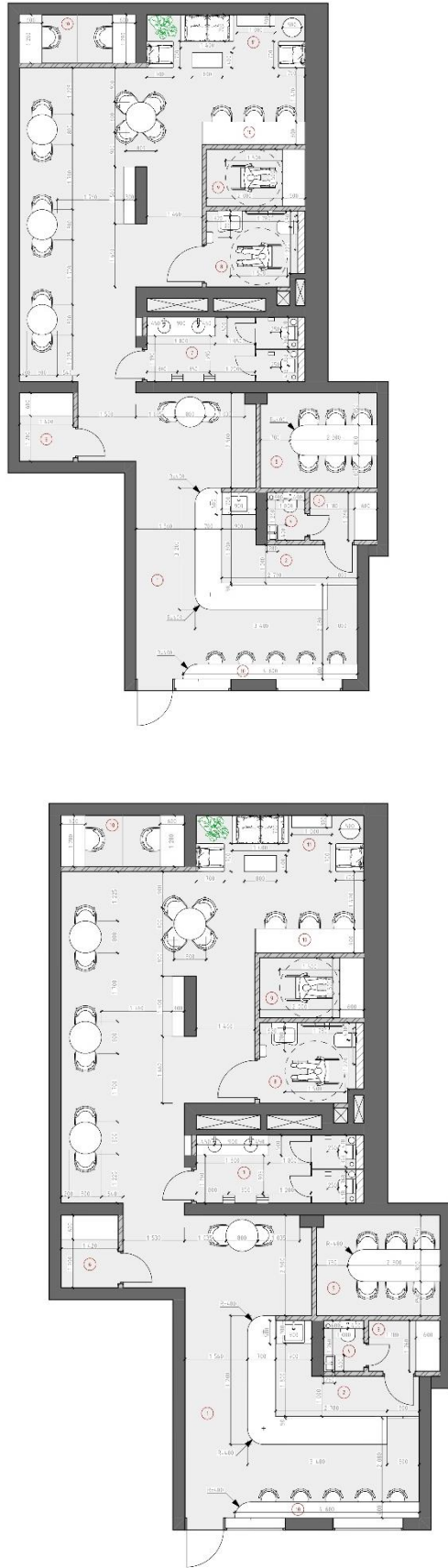


Рис. 3.4 Специфікація освітлення

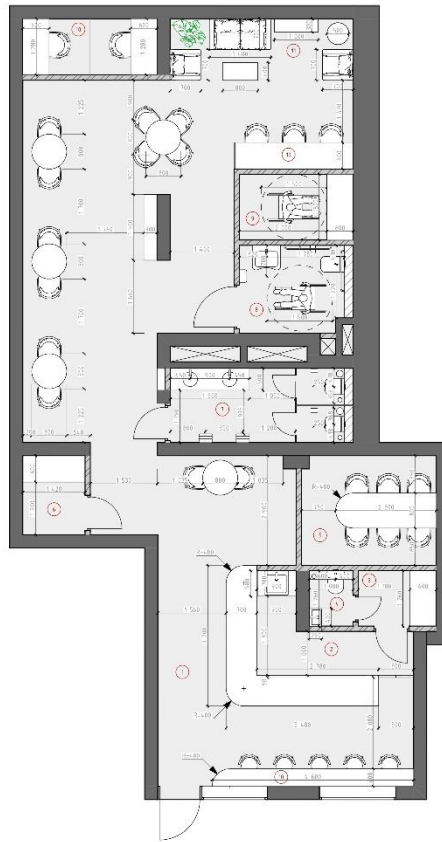


Рис. 3.4 План вимикачів

Рис. 3.5 План розеток

На розроблених планах позначено розташування всіх виводів, розеток та вимикачів згідно нормативних вимог та потреб відвідувачів.

3.2 Підбір кольорів та матеріалів дизайну кав'ярні-коворкінг

Проаналізувавши два обраних напрямки стилю для кав'ярні-коворкінгу було обрано основні кольори і текстури дизайну інтер'єру.

Стиль мінімалізм в інтер'єрі характеризується декількома ключовими елементами, які надають йому впізнаваний зовнішній вигляд. До основних рис цього стилю можна віднести простоту і чистоту форми, виражену в прямих лініях і геометрії, що створює відчуття порядку і простору. Стиль мінімалізм

характеризується домінуванням нейтральних кольорів, таких як білий, сірий і чорний, збільшуючи яскравість і світлий простір. В проекті за основу взято світлі теплі відтінки. Стіни оздоблені декоративною штукатуркою світло-бежевого кольору, підлога наливна текстураю під бетон. В стилі мінімалізм часто використовуються натуральні матеріали, такі як дерево, скло і метал, що підкреслюють природу і простоту, тому кожен з вищеперерахованих текстур був використаний у дизайні інтер'єру кав'ярні-коворкінг.

В поєднанні з лаконічним мінімалізмом використовувався стиль еkleктика. Дизайн інтер'єру в стилі еkleктики унікальний за рахунок своєї здатності поєднувати в одному просторі різні стилі, епохи і культурні елементи. До основних особливостей цього стилю можна віднести поєднання різних стилів, що дозволяють змішувати елементи з різних епох і культур, створюючи унікальні і персоналізовані інтер'єри. Еkleктичні інтер'єри часто мають яскраві кольори і сміливі поєднання, які додають енергії і виразності простору.

Використовуючи різні фактури і матеріали: дерево, метал, скло, текстиль, а також декоративні елементи, такі як картини, вази, стиль мінімалізм наповнюється еkleктикою. Контрастних кольорів арки демонструє яскравість стиль еkleктики, основними з яких став оксамитовий та темно бурштиновий колір. Меблювання поєднало в собі лакончні лінії та яскравий текстиль.

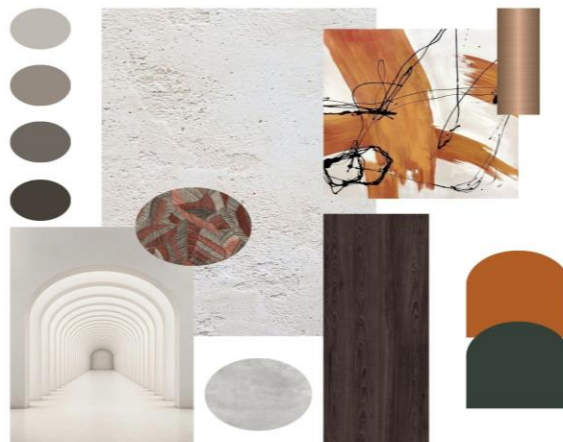


Рис. 3.6 Асоціативний ряд

3.3 Візуалізації об'єкту

За допомогою розробки робочих креслень в програмі Archicad було створено модель та фотореалістичні візуалізації об'єкту в програмі 3d Max. Для відтворення проекту, що відповідає технічній частині були зібрані моделі меблів, освітлення та декору. Налаштування матеріалів дозволило відтворити стилістику кав'ярні-коворкінгу і продемонструвати поєднання мінімалізму та еkleктики.

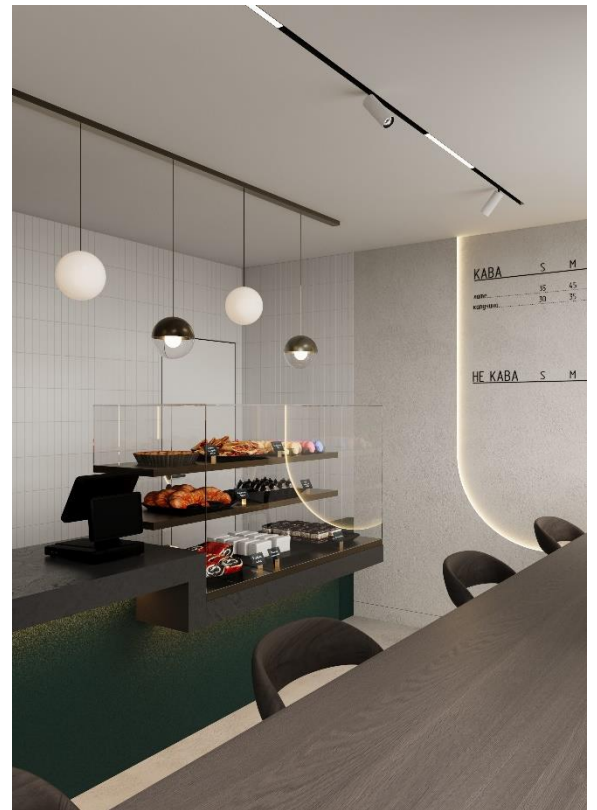


Рис. 3.7 Візуалізації кав'ярні-коворкінг

За допомогою розробки візуалізацій можна побачити фінальний вигляд проекту кав'ярні-коворкінг. Поєднання двох різних стилів надало атмосфери закладу. За допомогою контрастного кольору було виділено зону бару та каси. Комбінація стилів освітлення додає затишку, а за допомогою LED підсвітки було виділено меню кав'ярні-коворкінгу.



Рис. 3.8 Візуалізації кав'ярні-коворкінг

За рахунок використання контрастного декору та текстилю в стилі еkleктиці було добримано межу поєднання двох стилів. Арки з LED підсвітками візуально відділяють обідню зону, а контрастний колір поєднується з тканиною меблів. Вибір ясклимих підвісних світильників надає інтер'єру більше легкості та простору.

Висновки до розділу 3

В третьому розділі дипломної роботи було представлено обмірковування щодо фінального планувального рішення та створення затишного і привабливого простору. Креслення та візуалізації інтер'єру дозволяють продемонструвати

організацію кав'ярні-коворкінг, функціональні зони та колірну гамму об'єкту. Були надані такі планування:

- Будівельний план – першопочаткове планування приміщення;
- План монтажу – новозведенні перегородки для подальшого відтворення дизайну;
- План перепланування – фінальне робоче планування приміщення;
- План зон – розподіл площі кав'ярні-коворкінг на зони;
- План розташування меблів;
- План підлогового покриття;
- План освітлення – розміщення освітлювальних приборів;
- Специфікація освітлення – визначення типів освітлення та їх кількість;
- План вимикачів;
- План розеток;
- Асоціативний ряд – колірно-фактурне позначення стилю інтер'єру;
- Візуалізації інтер'єру кав'ярні-коворкінг.

ВИСНОВКИ

Під час проведення дослідження дипломної роботи було ретельно вивчені всі допоміжні матеріали стосовно кав'ярень-коворкінгів. Акцент був зроблений на дослідженні сучасних трендів інтер'єрного дизайну, які були інтегровані в проєкт з урахуванням специфіки коворкінгового простору, що вимагає особливої уваги до зонування, ергономіки та забезпечення комфортних умов для роботи. Паралельно було проведено аналіз аналогів ринку, що дозволило ідентифікувати ключові фактори успіху подібних закладів і уникнути потенційних помилок при проєктуванні.

Розробка проєкту також передбачала вивчення та аналіз нормативних документів, пов'язаних із проєктуванням громадських просторів, що забезпечило відповідність розробленого дизайну встановленим стандартам та вимогам. Це, в свою чергу, сприяло створенню безпечного, зручного та функціонального середовища для відвідувачів. Було реалізовано глибоке занурення в деталі проєктування і дизайну, починаючи від вибору матеріалів і закінчуючи плануванням освітлення та вибором декору. В результаті робота підкреслила значення інтегрованого підходу у дизайні інтер'єру, в якому кожен елемент простору відіграє ключову роль у створенні загальної атмосфери і впливає на загальне сприйняття і функціональність закладу. Поглиблене вивчення теми проєкту дозволило сформулювати цілісне бачення сучасного дизайну громадських просторів.

Кав'ярня-коворкінг сприяє об'єднанню професіоналів різних галузей, створенню нових професійних мереж та платформ для обміну досвідом та ідеями. Це не лише підвищує професійну ефективність, але й сприяє інноваційному розвитку та підприємницькій активності. Коворкінги забезпечують економічно вигідні умови для індивідуальних підприємців та невеликих стартапів, знижуючи фіксовані витрати на оренду та обслуговування офісного простору. Забезпечуючи простір для соціальної

взаємодії та обміну культурними цінностями, кав'ярня-коворкінг сприяє підвищенню соціальної інтеграції та психологічного благополуччя їх відвідувачів. Вони відіграють важливу роль у побудові міцних спільнот та підтримці соціальної згуртованості.

В дипломній роботі було представлено концепцію майбутньої кав'ярні-коворкінг, яка в свою чергу охоплює всі важливі аспекти побудови інтер'єру. Планувальні рішення проекту надають інформацію щодо проектування дизайну інтер'єру, його основні ідеї та фішки. Візуалізації, розроблені в програмі 3d Max демонструють фінальний дизайн кав'ярні-коворкінг, гармонійне поєднання стилю мінімалізм та еkleктика. Комбінація спокійних відтінків з контрастним декором надає інтер'єру вишуканість та привабливість.

СПИСОК ВИКОРИСТАНИХ ДЖЕРЕЛ

1. Аналоги освітлення для будинків. *Lustra Style*. URL: https://lustrastyle.com.ua/ua/articles/6.osvitlennya_dlya_domu
2. Архіпов В.В., Русавська В.А. Організація обслуговування у закладах ресторанного господарства: навчальний посібник / В.В. Архіпов, В.А. Русавська. Київ: Центр учбової літератури, 2012. 340 с.
3. Безродний П.П. Архітектурні терміни : короткий тлумачний словник / за ред. В.В. Савченка. Київ : Вища школа, 2008. 263 с.
4. Булгакова Т. В., Сова І. В. Особливості формування інтер'єрів офісних приміщень типу open space. *Технології та дизайн*. 2019. № 4 (33).
5. Вибір підлогового покриття при ремонті офісу. *Platinum Art*. URL: <https://www.platinumart.com.ua/uk/statti/vybir-pidlogovogo-pokrytiya-pru-remontiofisy/>
6. Горбик О.Р., Ломовський А.І. Збірник основних державних будівельних норм України щодо архітектурного та дизайнерського проектування малоповерхових житлових будинків та їх інтер'єрів / О.Р. Горбик, А.І. Ломовський. Київ: Ун-т «Україна», 2012. 223 с.
7. Гурман Я. В., Ковальський В. П. Коворкінг й організація внутрішнього простору в бізнес-центрах. *Вінницький національний технічний університет*. С.1-2.
8. ДБН В.1.1-7:2016 "Пожежна безпека об'єктів будівництва". Офіційний веб-портал з електронного будівництва. – Режим доступу: https://econstruction.gov.ua/laws/doc_type=2/filter=209_%D0%94%D0%91%D0%9D%20%D0%92.1.1-7%3A2016%20
9. ДБН В.1.2-7:2021 "Основні вимоги до будівель і споруд. Пожежна безпека". Офіційний веб-портал з електронного будівництва. URL: <https://econstruction.gov.ua/laws/doc>

10. ДБН В.2.5-23:2010 "Проектування електрообладнання об'єктів цивільного призначення". *Офіційний веб-портал з електронного будівництва*. URL: <https://e-construction.gov.ua/laws/doc>

11. ДБН В.1.1-31:2013 "Захист від шуму". Офіційний веб-портал з електронного будівництва. URL: https://e-construction.gov.ua/laws/doc_type=2/filter=209_%D0%94%D0%91%D0%9D%20%D0%92.1.1-31%3A2013%20

12. ДБН В.2.2-16:2019 «Культурно-видовищні та дозвіллієві заклади» / Міністерство регіонального розвитку, будівництва та житловокомунального господарства України. К., 2019. 97 с.

13. Державна служба статистики України. Офіційний веб-портал Державної служби статистики України. URL: http://www.ukrstat.gov.ua/operativ/operativ2019/sg/lis/lis_reg/zag_der_vyd_prod_re_g18_u.xlsx

14. Державні санітарні правила і норми роботи з візуальними дисплейними терміналами електронно-обчислювальних машин (ДСанПіН 3.3.2.007-98). LIGA. URL: <https://ips.ligazakon.net/document/view/MOZ320>

15. Дизайн інтер'єру чи кафе: фокус на колір та світло [Електронний ресурс] // 3849.com.ua. URL: <https://www.3849.com.ua/list/251260>

16. Дизайн інтер'єру кафе. *Styleinsider*. URL: <https://styleinsider.com.ua/2018/01/the-budapest-cafe/>

17. Дизайн інтер'єру кафе. *Cafe.Ks.Ua*. URL: <https://cafe.ks.ua/cafe/godshot-coffee.html>

18. Дизайн кафе і ресторанів: основні принципи. *Designevolution*. URL: <https://designevolution.ua/uk/blog/dizajn-kafe-i-restoranov-osnovnyye-printsipy/>

19. Дружиніна В. В., Сосновська Ю. Р. Визначення значущості показників конкурентоспроможності ресторанних закладів. *Вісник Хмельницького національного університету*. 2018. № 2. С. 33-38.

20. Еклектичний дизайн інтер'єру. *Thearchitectsdiary*. URL: <https://thearchitectsdiary.com/embrace-eclectic-interior-design-with-these-20-tips/>
21. Економіка креативних просторів. *Pawillion.Com*. Режим доступу: <http://pawillion.com/uk/ekonomika-kreativnih-prostoriv/>
22. Катанова В. С. Інформаційна система візуалізації дизайну інтер'єру на основі технологій SPA : автореф. кваліфік. роботи на здобуття освітнього ступеня «бакалавр» : напрям підготовки 6.050101 «Комп'ютерні науки». Миколаїв: ЧНУ ім. Петра Могили. 2019. 18 с.
23. Кізіма Р. А., Єгоркіна Л. А., Веремеєнко С. І., Доманський Г. В., Яковчук В. В. Екологія в будівництві: навчальний посібник. Харків: Бурун Книга, 2007. 224 с.
24. Коворкінг (Co-working) – що це таке, навіщо потрібен та як працює. *Termin*. URL: <https://termin.in.ua/kovorkinh-co-working>
25. Михайленко В.Є., Яковлев М.І. Основи композиції (геометричні аспекти художнього формотворення). Київ: Каравелла, 2008. 304 с.
26. Найкращі тенденції дизайну ресторанів 2021 року. *Webstaurantstore.Com*. URL: https://www.webstaurantstore.com/blog/2374/top-restaurant-design-trends.html?utm_source=shopzilla&utm_medium
27. Олійник О.П., Гнатюк Л.Р., Чернявський В.Г. Основи дизайну інтер'єру: навч.посібник. Київ : НАУ, 2011. 438 с.
28. Офіційний сайт забудовника ЖК «Лебедин». *Perfect-Group.Ua*. URL: <https://perfect-group.ua/ru/projects/lebedynyj-guest-house/>
29. Офіційний сайт кафе-коворкінгу WeWork. *Wework.Com*. URL: <https://www.wework.com/>
30. Офіційний сайт кафе-коворкінгу Betahaus. *Betahaus.Com*. <https://www.betahaus.com/>
31. Офіційний сайт коворкінгу Spaces. *Spacesworks.Com*. URL: <https://www.spacesworks.com/>

32. П'ятницька Г.Т., П'ятницька Н.О. Інноваційні ресторани технології: основи теорії: навч. посіб. для вищ. навч. закл. Київ : Кондор, 2013. 250 с.
33. Сьомка С.В., Антонович Є.А. Дизайн інтер'єру, меблів та обладнання : підручник. Київ: Ліра-К, 2018. 400 с.
34. Ткаченко М.М., Чибіряк Я.І. Візуалізація інтер'єру приватного приміщення. *Інформатика, математика, автоматика* : матеріали та програма науково-технічної конференції, м. Суми, 2020 р. Суми : СумДУ, 2020. С. 184.
35. Тонконог В.В. Використання освітлення як елемент формування дизайну в закладах харчування. –Л.ХАРД, 2016. –78 с.
36. Хмельовський О.М. Основи графіки: методичні вказівки до практичних робіт. Луцьк: ЛДТУ, 2011.
37. Шерстюк Р., Мельник Л., Стойко І. Підприємства ресторанного господарства в індустрії туризму: проблеми і перспективні рішення. *Маркетинг 4.0: стратегічні імперативи та сучасні тенденції*. Тернопіль: ФО-П Шпак В.Б., 2021. С. 307-318.
38. Шмельова О.Є., Сафронова О.О., Булгакова Т.В., Синицька М.О. Особливості дизайну просторів сучасних коворкінгів залежно від їх функціонального призначення. *Art and Design*. 2019. № 4. С. 119-131.
39. Шкуро В.П., Ворона О.В. Впровадження доступності та інклюзивності в процесі розвитку громад та територій України. *Науковий вісник Ужгородського університету. Серія: «Педагогіка. Соціальна робота»*. 2019. Вип. 1 (52). С. 242-246.
40. Шпара П.Е. Технічна естетика і основи художнього конструювання. Київ: Вища школа, 2003. 36 с.
41. Шумега С.С. Дизайн. Історія зародження та розвитку дизайну: Навчальний посібник. Київ: Центр навчальної літератури, 2004. 300 с.
42. Massey A. Modern history and interior design. *The Handbook of Interior Architecture and Design*. 2013. С. 15-27.

43. Ruocco A. Co-working with things: how furnished spaces contribute to the emergence of artworks // Loughborough University.

ДОДАТКИ