

стає «зовнішня» аргументація, тобто лексичні та граматичні маркери мови, або екстралінгвальні чинники (інтонація, жестикуляція), які й роблять висловлення власно питальною конструкцією.

Література:

1. Гак В.Г. Теоретическая грамматика французского языка / Гак В.Г. – М. : Добросвет, 2000. – 832 с.
2. Гийом Г. Принципы теоретической лингвистики : пер. с франц. / Гийом Г. – М. : Прогресс. Культура, 1992. – 217 с.
3. Минкин Л.М. Новая теория прагматики и некоторые идеи современной лингвистики / Минкин Л.М. // Вісник Харківського держ. ун-ту ім. В.Н. Каразіна. – Харків : Константа, 1997. – № 390. – С. 101-104.
4. Grevisse M. Le bon usage. Grammaire française avec des remarques sur la langue française d'aujourd'hui / Grevisse M. – Paris-Gembloux : Editions J. Duculot. 1980. – 1519 p.
5. Wagner R.L. Pinchon J. Grammaire du français classique et moderne / Wagner R.L. Pinchon J. – P. : Hachette, 1962. – 641 p.

Причепій Є., Причепій О. (Київ)

СТРУКТУРИ СИМВОЛІВ ТА ОРНАМЕНТІВ ЯК УНІВЕРСАЛЬНИЙ КОД КУЛЬТУРИ ЛЮДСТВА

Етнографи та археологи встановили, що основні символи, такі як коло, ромб, спіраль, хрест та ін. спільні для всіх народів землі. Дослідники міфів та легенд відзначають, що ряд міфологічних та казкових сюжетів зустрічаються у народів, що ніколи не жили поруч і не могли їх перейняти один в одного.

Пояснення цієї спільності пропонує концепція праміфу, яка викладена одним із авторів в статті, що вийшла в «Культурологічній думці» за 2010 р. (1). Під праміфом розуміється спільний для всіх первісних людей міфологічний світогляд, що сформувався в пізньому палеоліті і справив значний вплив на історичні міфології.

В сучасній науці визнано, що головною особою первісної міфології була Велика Богиня. Є всі підстави вважати, що в свідомості давніх людей вона втілювала Космос. На основі аналізу символів та орнаментів нами було встановлено, що Космос і Тіло Богині давні люди ділили на сім сфер-богів – три сфери богинь і чотири богів. Жіночими сферами Тіла Богині були стегна і вульва (2 sph – від лат. *sphaera* – сфера), живіт і груди (4 sph), голова (очі і рот) – 6 sph. Ноги (1 sph), пояс (3 sph), шия (5 sph) і череп та волосся на голові (7 sph) були чоловічими сферами. Космос складався з підземних вод (1 sph), „сирої землі” (2 sph), гір і проваль (3 sph), сфери життя (4 sph), піднебесся (5 sph), планетних сфер (6 sph), та зоряного неба (7 sph).

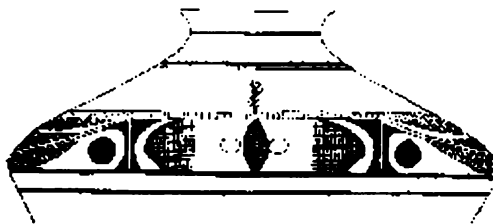
Витоками цієї семичленної структури очевидно були сім видимих «блукаючих світил» – планет (Меркурій, Венера, Місяць, Сонце, Марс, Юпітер, Сатурн – саме в такому порядку за нашою

реконструкцією розташовувались боги-планетні сфери в праміфі), з яких Сонце і найяскравіші планети (Венера і Юпітер) були богинями, інші – богами.

В уяві давніх людей сім богів-планет, знаходячись на небі, подібно до грецьких олімпійців, відповідали за певні сфери Космосу (і частини Тіла Богині). Звідси походить кореляція (збіжність) планет-богів, сфер Космосу і частин Тіла Богині. Цю кореляцію можна виразити в такій таблиці:

Сфера	Небо	Тіло Богині	Космос
7 sph	Сатурн	коси (череп)	Зоряне небо
6 sph	Юпітер	голова (очі і рот)	небесні сфери (планети)
5 sph	Марс	шия	піднебесся
4 sph	Сонце	(пупець і груди)	сфера життя
3 sph	Місяць	пояс	гори, верхній шар землі
2 sph	Венера	стегна і вульва	„сира земля”, підземелля
1 sph	Меркурій	ноги	підземні води

Ця таблиця є ключем для розуміння давньої символіки і орнаментів. Жіночі сфери в епоху Великої Богині вважались основними, їх зображали широкими, а чоловічі – вузькими. Звідси чергування вузьких і широких сфер

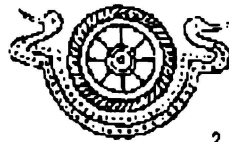


на орнаментованій кераміці Трипілля. Так на цьому горщику 1 sph – вузька нижня смуга, 2 sph – широка і орнаментована вища смуга, 3 sph – вузька, 4 sph – широка із зображенням дерева, 5 sph – вузька, 6 sph – відносно широка, 7 sph – вузька.

1 sph є Меркурієм, ногами Богині і підземними водами. З цієї збіжності стає зрозумілим, чому Гермес (бог стародавніх греків, що був подобою бога 1 sph) був прудконогим, чому він у вигляді човна міг переплавляти світила-планети підземними водами зі заходу на схід. Пропоновані малюнки (Європа 2 тис. до н.е.) в цьому плані є досить показовими. На них виразно показано, що Меркурій, цикл якого складає зовнішню орбіту, трансформується в човна, що везе цикли інших світил. До речі, чергування вузьких і широких сфер цих малюнків аналогічне трипільським орнаментам (найширша смуга є сферою Сонця, та, що поруч з Меркурієм – Венера).



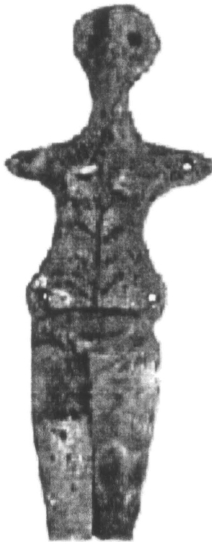
1



2

2 sph є Венерою, дітородним органом жінки і «сирою землею». Ця кореляція пояснює звичай деяких народів, які розглядали поховання мертвих в «сирій землі» як їх повернення в лоно богині для реінкарнації. Лабіринт, який розташовували в землі, був лоном богині.

Те, як таблиця збіжностей (кореляції) сфер може бути ключем для розуміння логіки міфологічного мислення, яскраво видно з легенди одного з народів Південної Америки. Коротко зміст її такий: На змаганні герой вистрілив з лука і стріла пробила землю наскрізь. Коли глянули крізь діру вниз, побачили багато плодючих дерев і тварин. Розширили діру, сіптели мотузок і почали спускатись вниз. Та одна вагітна жінка застрягла в дірі і зупинила спуск. Так частина людей спустилась, а частина залишилась зверху. Ранкова зірка (Венера!), яку ми спостерігаємо на небі, це і є сідниця жінки, що застрягла вверху. Отже, кореляція Венери і сідниці (див. таблицю) залишилась в свідомості народу, який покинув євразійський континент не менше 15-20 тисяч років тому.



3 sph є Місяцем, поясом Богині і сферою гір і проваль. Дослідники давно звернули увагу на дивний зв'язок місяця з проваллями. Так А. Голан зазначає, що тексти давніх народів свідчать, що місяць має значення символу безодні. Це значення він має й у нинішніх сибірських шаманів. Зрозуміти таке поєднання місяця і гір та проваль, керуючись нашим уявленням про Космос, неможливо. Воно здається ірраціональним, позбавленим сенсу. Однак воно є цілком логічним у парадигмі накладання космічної сімки на сімку планет.

4 sph є Сонцем, животом богині і сферою життя. Виходячи з цієї кореляції, стає зрозумілим, чому трипільці на животі богині розміщували дерево життя, чому на стовбурі дерева полтавського рушника

вишита розкішна квітка-сонце, чому зрештою ми називаємо певне місце на животі «сонячним сплетінням». Всі ці ірраціональні поєднання набувають раціонального значення, коли ми прийнемо до уваги відзначену збіжність Сонця і сфер Богині-Космосу.

5 sph є Марсом, шиєю і піднебессям (сферою хмар і грому). До маскуліністичного перевороту цей бог був наймогутнішим серед богів. (Пізніше він став Юпітером). Очевидно запропонованою кореляцією пояснюється те, що на гривні (шийній прикрасі) розміщували орлів та левів, тварин, що втілювали царів серед звірів.

6 sph є Юпітером, головою, планетними сферами. Будучи головою, богиня цієї сфери втілювала мудрість. В грецькій міфології богинею 6 sph була Афіна. Цікаво, що вона появилася на світ з голови Зевса, носила на щиту голову Медузи. Афіна була покровителькою ткацтва. Богиня-ткачиха живе на небі і в китайській міфології, а павук-ткач асоціюється з небом і в легендах південноафриканських народів.

7 sph є Сатурном, черепом (волоссям) і зоряним небом. Ця кореляція пояснює, чому корона можновладців моделює небо. До речі, саме слово «корона» очевидно походить від Кроноса – давньогрецького бога, спорідненого з Сатурном.

Дослідження первісних символів і орнаментів показало, що в основі їх лежить кореляція семичленних структур планет, сфер Космосу і Тіла Богині. Згідно з нею моделюються прикраси, одяг, житло та ужиткові речі людей традиційного суспільства. На наш погляд, семичленні структури і їх кореляцію можна розглядати як своєрідний універсальний код первісної культури людства, який у вигляді залишків (орнаментів та символів, канонів прекрасного) присутній і в сучасній культурі.

Література:

1. Причепій С.М. Семичленні структури Неба, Космосу і Тіла Боги в пра-міфі. – Культурологічна думка. – 2010. – № 2. – С. 71-80.
2. Голан А. Миф и символ. – Руссолит, 1994. – С. 34.

Рочняк О. (Луганськ)

ВІДРОДЖЕННЯ ІДЕЙ ВІЛЬНОГО ВИХОВАННЯ В ПОСТМОДЕРНІСТИЧНІЙ ПЕДАГОГІЦІ ЯК РЕАКЦІЯ НА ТОТАЛІТАРНЕ ВИХОВАННЯ 20-30-х РОКІВ

Кожна історична епоха й кожний культурний ареал створює власні вимоги до того, яким повинен бути продукт системи освіти та виховання, одночасно створюючи й власні засоби досягнення поставлених педагогічних цілей. Історична реальність диктує не тільки те, які результати треба досягти при підготовці людини в процесі навчання, аби вона була спроможна існувати в рамках