

**Висновки**

1. На кафедрі КТВШ Київського національного університету технологій та дизайну проведені антропометричні дослідження близько 150 стоп жінок за типовою методикою та контактним методом.

2. Встановлені такі морфометричні особливості стоп даної групи населення: відносяться: гіпертрофія голівок 1-ої та 5-ої плеснових кісток, їх поєднання; гіпертрофія м'язів п'ятого пальця, «Hallux valgus» (часто в поєднанні з гіпертрофіями голівок плеснових кісток), «пола стопа», кігтеподібні пальці, відведення п'яркової частини стоп на зовні, приведення носково-пучкової частини до середини та їх поєднання.

3. Проведено співставлення результатів аналізу умовних середньо-типових плантограм сучасного жіночого населення України з даними 80-х р.ХХ ст., виявлено деякі специфічні відмінності у стопах, зокрема: збільшення довжини стопи сучасних жінок на 5,0 мм, яке супроводжується зменшенням ширини її п'яркової частини на 4,0 мм та пучкової частини на 6,0 мм; збільшення кута відхилення 1-го пальця на зовні, змінення положень п'яркового та переднього відділів стопи, яке характеризується ефектом так званого її «скручування» та ін.

4. Досліджено коефіцієнти розташування характерних анатомічних точок стопи (найширше місце п'ятки, середина головки 5-ої плеснової кістки, середина головки 1-ої плеснової кістки; кінець відбитку 5-го пальця та середина відбитку 1-го пальця), які відповідають ряду коефіцієнтів «золотих пропорцій», а саме: 0,146; 0,618; 0,68; 0,7245; 0,8; 0,9 від довжини стопи.

5. Все вищевказане необхідно враховувати при проектуванні раціональних колодок та взуття для жіночого населення України.

**ЛІТЕРАТУРА**

1. Зибін Ю.П. Конструювання виробів із шкіри. М.: «Легка та харчова промисловість», 1982. – 263 с.

2. Кернеш В.П. Удосконалення гармонійності внутрішньої форми і конструкцій юнацького і дівочого взуття. Автореферат дис. к.т.н., – Київ, – 2007. – 23.

3. Ключникова В.М. Лабораторний практикум з конструювання виробів із шкіри. М, 1985. – 336 с.

Надійшла 09.12.2009

УДК 687.17:620.17

**ДЕКОРАТИВНЕ ОЗДОБЛЕННЯ ОДЯГУ ДЛЯ ДІТЕЙ З ОСОБЛИВИМИ  
ПОТРЕБАМИ, РОЗРОБЛЕНЕ НА БАЗІ КАРТИН МАРІЇ ПРИМАЧЕНКО**

Н.П. СУПРУН, О.К. СУВорова, О.І. ВАСИЛЮК, Ю.П. ВАЩЕНКО

Київський національний університет технологій та дизайну

*Робота присвячена дослідженню можливостей використання художніх творів видатної української художниці, Марії Примаченко в якості основи для розробки друкованого рисунку тканин та інших елементів оздоблення одягу, а також розвиваючих ігор для дітей з особливими потребами*

Дитячий одяг для дітей дошкільної та молодшої шкільної групи вимагає спеціального художнього оформлення. Дитяча мода змінюється повільніше, ніж доросла, з різноманіття модних течій вона відбирає найбільш практичні й перспективні.

Це відноситься не лише до конструктивних особливостей, вибору фактур та структури матеріалів, модних у даний проміжок часу, але й до оформлення їх промисловим рисунком [1,2]. Дитячий одяг має радувати око своїми гармонійними пропорціями, красивими лініями, а також матеріалами вдало обраними за кольором, рисунком, фактурою, структурою та оздобленням. Такий вибір має бути особливо зваженим для дітей з певними вадами фізичного й розумового розвитку, які, внаслідок тієї чи іншої хвороби, мають обмежені здатності до спілкування з однолітками. Емоційне сприйняття дітьми рисунків на одязі має великий вплив на їх психофізичний стан. На нашу думку, види друкованого рисунку, а також елементи оздоблення дитячого одягу, можуть бути урізноманітнені шляхом використання творчого доробку народної майстрині Марії Примаченко, сторіччя із дня народження якої широко відзначалося в Україні у 2009 році. Її роботи, які відображають глибинне, інтуїтивне сприйняття світу, знаходять використання в оформленні інтер'єрів, аксесуарів тощо. Не менш цікавим може бути використання картин Марії Примаченко в оформленні тканини для одягу дітей дошкільного та молодшого шкільного віку. У нашому попередньому дослідженні [3] визначалися думки дітей, які хворіють на дитячий церебральний параліч, щодо їхніх уподобань відносно колористичної гами картин народної художниці. Але відтворені на картинах дивовижні тварини та птахи настільки вразили дітей, яких опитали, що, імовірно, доречним може бути й використання цих зображень для декорування одягу, та також в якості елементів наочних розвиваючих ігор та посібників.

#### ***Об'єкти та методи дослідження***

Об'єктом дослідження було визначення дослідження можливостей та доцільності використання образів тварин, створених народною художницею Марією Примаченко, для декорування одягу та елементів наочних розвиваючих ігор та посібників для дітей з вадами фізичного та розумового розвитку. Основний метод дослідження - усне опитування, яке проводилось серед вихованців старшої групи Київського спеціалізованого дитячого садочку для дітей з порушенням функцій опорно – рухового апарату. Обговорення отриманих результатів та заключні рекомендації приймалися сумісно з викладачами та методистами дитячого садочку.

#### ***Постановка завдання***

Метою даної роботи є визначення, за допомогою проведення опитування серед дітей старшого дошкільного віку, які хворіють на ДЦП, а також викладачів і методистів, які з ними працюють, які саме з картин Марії Примаченко з зображеннями тварин створюють на дітей позитивний емоційний вплив і могли б бути рекомендовані для оздоблення одягу та виготовлення розвиваючих іграшок.

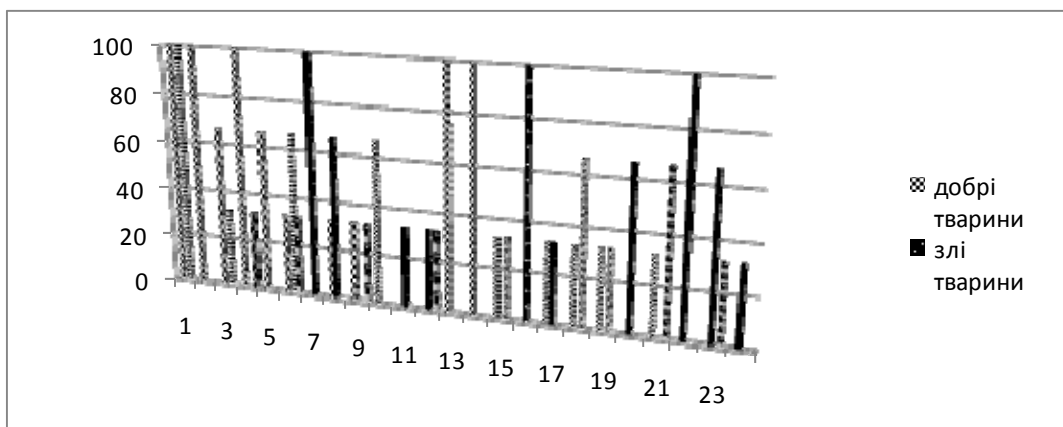
#### ***Результати та їх обговорення***

Створення психологічного комфорту дитини особливо дитини – інваліда, яка хворіє на дитячий церебральний параліч – складна багаторівнева задача. Фізичні особливості та незручності, що виникли в наслідок захворювання мають компенсуватися максимальною комфортністю речей предметного середовища, які оточують дитину, в тому числі, й відповідним одягом. Звичайно, зовні такий одяг не має відрізнятися від одягу здорової дитини щоб не створювати емоційний дискомфорт, але його конструкція та матеріали мають бути обрані з урахуванням особливостей хвороби [4, 5]. Те ж саме відноситься й до кольорового оздоблення [3], вибору виду друкованого рисунку, аплікацій та ін.

Створення виробів для дітей – результат клопіткого вивчення багатьох факторів, що пов'язані зі сприйняттям, розвитком і формуванням дитини [ 1 ].

Вважається, що для дитячого одягу підходять тканини з простим яскравим рисунком, із зображеннями тварин, птахів, дрібних квітів [ 2 ]. Друкований рисунок за простотою та образністю має бути наближеним до дитячого рисунку та відображати світ у характері іграшок. Необхідним є спрощення та перетворення на просту ритмічну побудову деталей предмет, що зображується. Зберегти особливості, що притаманні конкретному природному мотиву чи тварині [1]. Психологи вважають, що ідеальним було б створення умов для можливості регулювати емоційний стан дитини за допомогою використання кольорової гами та певних образів, які відображені в предметах, що оточують дитину.

Для проведення анкетування нами були використані картини Марії Примаченко, попередньо відібрані при дослідженні впливу їх колористичної гами на психоемоційне сприйняття дитини [3]. Відповіді на запропоновані нами запитання анкети «На яких картинках зображені добрі, злі, веселі та сумні тварини та птахи?», які були отримані окремо від дівчаток і хлопців, розподілилися наступним чином (рис.1 і рис.2):



Нумерація картин № п/п по роботі [3 ].

Рис. 1. Діаграма, яка відображає сприйняття опитуваними хлопчиками старшого дошкільного віку тварин на картинах Марії Примаченко

Хлопчики, які брали участь в опитуванні, добрими та веселими сприймають тварин, які зображені на картинах №1 – 6, 10, 13, 14, 18; злими – зображених на рис. 7, 8, 16, 20, 22, 23, сумна тварина, на їхню думку, зображена на рис. 2. Сприйняття дівчатами тварин на картинах Марії Примаченко, дещо відрізняються (рис.2).

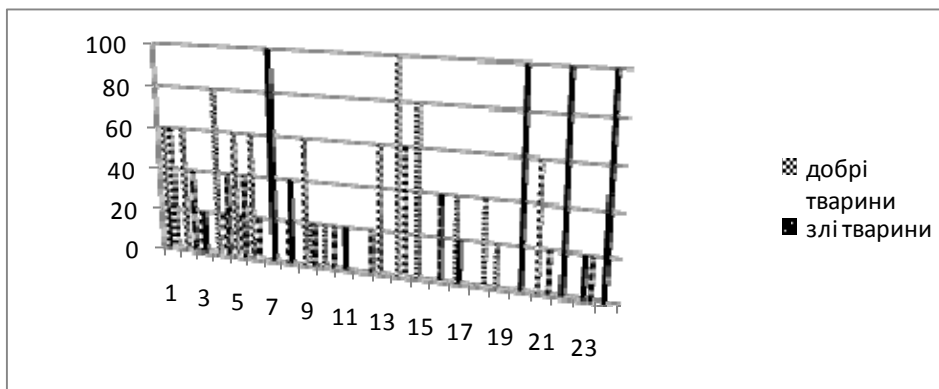


Рис. 2. Діаграма, яка відображає сприйняття опитуваними дівчатами старшого дошкільного віку тварин на картинах Марії Примаченко

Відповіді на запитання: «Які тварини та птахи (добрі, злі, веселі та сумні) тобі подобаються, а які – ні?» також були різними у хлопців і дівчат (рис. 3 и рис.4).

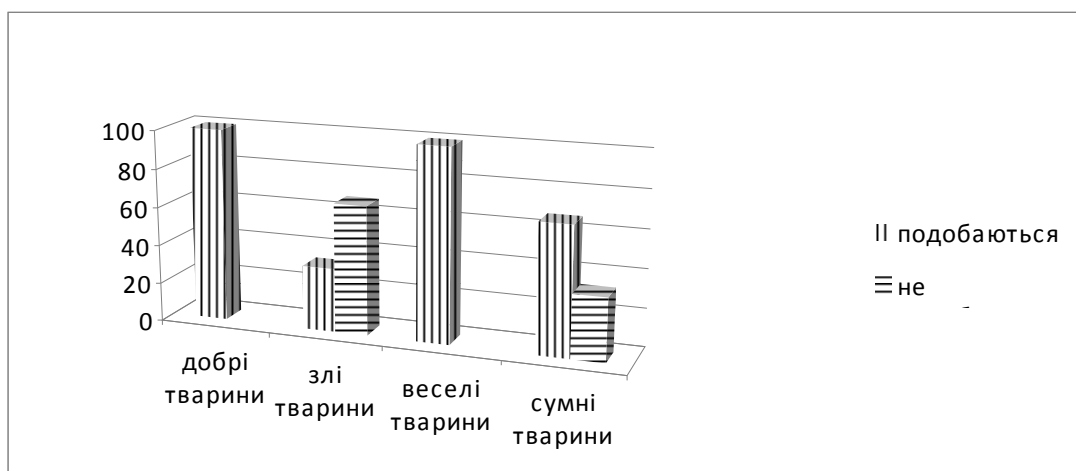


Рис. 3. Сприйняття тварин, що зображені на роботах Марії Примаченко хлопчиками старшого дошкільного віку

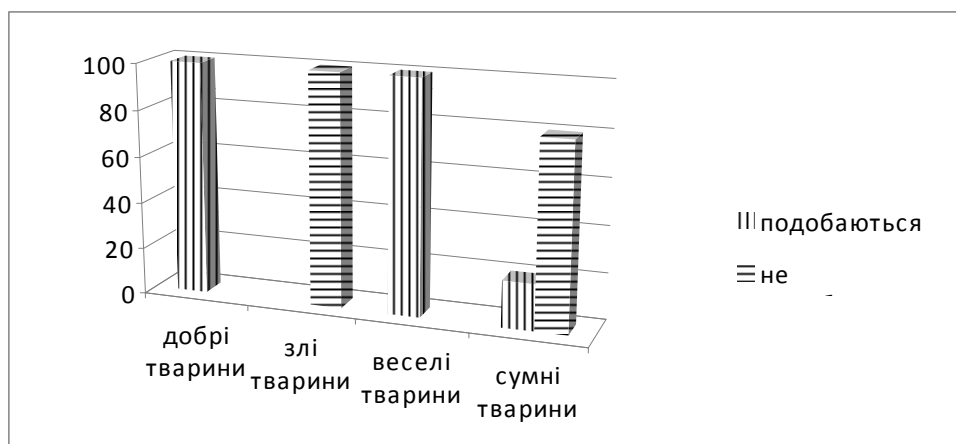


Рис. 4. Сприйняття тварин, зображених на роботах Марії Примаченко дівчатами старшого дошкільного віку

Надалі діти в ході опитування давали відповіді на такі запитання: «Які тварини і птахи тобі сподобались найбільше?», «Які тварини і птахи тобі взагалі не сподобались?», «Чи хотів би ти, щоб тварини та птахи, які сподобались найбільше, були зображені на твоєму одязі?», «Чи хотів би ти, щоб тварини та птахи, які взагалі не сподобались, були зображені на твоєму одязі?» (рис.5).

Обробка й узагальнення результатів відповідей свідчать про те, що більшість хлопчиків і дівчаток хочуть бачити на своєму одязі в якості друкованого рисунку або аплікацій зображення тварин і птахів, які їм сподобались, і не хочуть бачити тих, які їм не сподобались.



Рис. 5. Процес опитування дітей

Обрані дітьми картини з тваринами, яких вони бачать як добрих та веселих, і зображення, яких вони хотіли б бачити як декоративні елементи на одязі, або у якості іграшок, зображені на рис. 6.

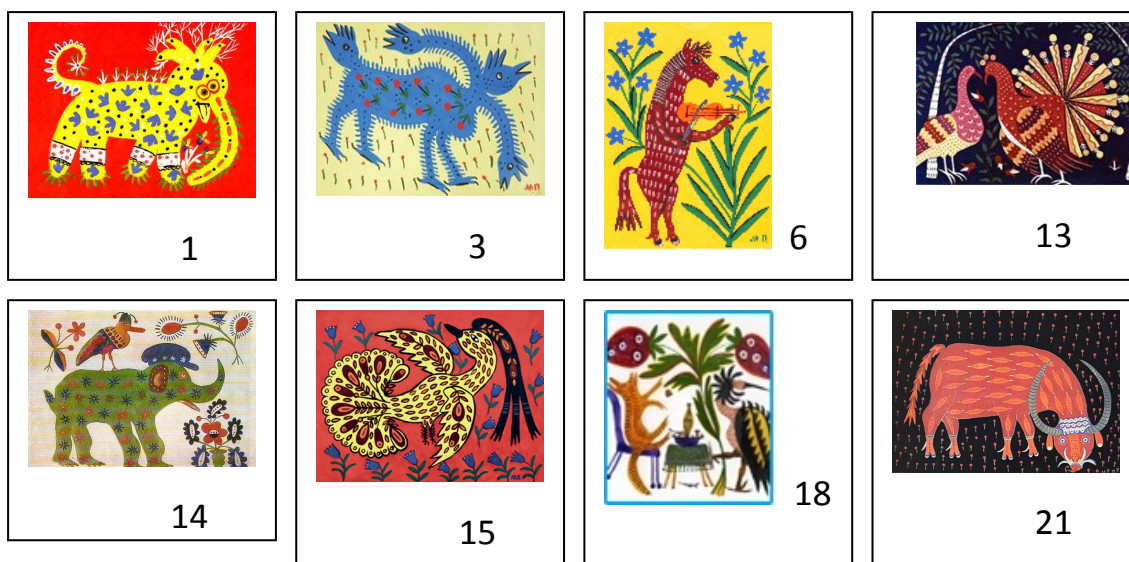


Рис.6. Картини Марії Примаченко, які обрали діти та які доречно використовувати для оздоблення одягу дітей старшого дошкільного віку

### Висновки

Проведене дослідження дозволило встановити, що, незважаючи на сюжетну та кольорову складність композицій фантастичних звірів, у картинах М. Примаченко, її художні твори добре сприймаються дітьми в ігровій діяльності. Викладачі та методисти дитячого садочку відзначили, що у процесі експерименту діти були спокійними та уважними, тобто навіть сумні та злі тварини не шкодять психологічному благополуччю дітей. Діти виявили бажання бачити на своєму одязі в якості оздоблення обраних тварин і птахів. Обрані зображення спеціалістами по текстилю можуть бути віднесені до класу монокомпозицій.

---

Незмінний, спокійний, орнаментальний рух образних структур рисунків з використанням щільних декоративних плям з чітким силуетом, повністю відповідає законам побудови текстильних рисунків для дитячого одягу і створює позитивний психологічний вплив на дітей, які хворіють на ДЦП.

## ЛІТЕРАТУРА

1. Малахова С. А., Журавлева Т. А., Козлов В. М. Художественное оформление текстильных изделий. – М.: Легпромбытиздат, 1988. – 304 с.
2. Волевич Г. К. Детская одежда. – М.: Легкая индустрия, 1968
3. Супрун Н.П., Суворова О.К., Василюк О.І, Левицька Н.Б. Про можливість використання колористичної гами картин Марії Примаченко в одязі дітей з особливими потребами // Вісник КНУТД. – 2009. – №5. – с.100–105.
4. Ващенко Ю.П., Супрун Н.П. Розвиток сенсорної чутливості у дітей з ДЦП // Тези доповідей VII Всеукраїнської конференції молодих вчених та студентів «Наукові розробки молоді на сучасному етапі». (23–24 квітня 2009 р.), т.1. – Київ: КНУТД, 2009. – 207 с.
5. Супрун Н.П., Хатибова Н.Р., Супрун В.Я Використання текстильних матеріалів для сенсорного виховання дітей з обмеженими фізичними можливостями // Вісник Східноукраїнського національного університету ім. Даля. – 2008. – №3. – с. 477–480.

Надійшла 14.01.2010