

УДК 314:711.13:316.3:33

Вадим А. Ткачук

Національний університет біоресурсів і природокористування України
**ІНВЕСТИЦІЙНА ПРОГРАМА ЗАБЕЗПЕЧЕННЯ СОЦІАЛЬНО-
ЕКОНОМІЧНОГО РОЗВИТКУ СІЛЬСЬКИХ ТЕРИТОРІЙ**

У статті розглянуто інвестиційне забезпечення соціально-економічного розвитку сільських територій, запропоновано типову програму, що містить основні напрямки діяльності і заходи щодо залучення інвестицій в економіку сільських територій. Наведено модель ефективності інвестиційного забезпечення соціально-економічного розвитку сільських територій, сутність якої полягає у визначенні імовірнісних розподілів критеріїв її оцінки та інших ключових параметрів інвестиційного забезпечення, що дозволить точніше прогнозувати результати його реалізації, а отже, більш обґрунтовано підійти до питання про збереження кожного інвестиційного проекту в портфелі альтернатив.

Ключові слова: соціально-економічний розвиток сільських територій, інвестиційний проект, економіка сільських територій.

Вадим А. Ткачук

Национальный университет биоресурсов и природопользования Украины
**ИНВЕСТИЦИОННАЯ ПРОГРАММА ОБЕСПЕЧЕНИЯ СОЦИАЛЬНО-
ЭКОНОМИЧЕСКОГО РАЗВИТИЯ СЕЛЬСКИХ ТЕРРИТОРИЙ**

В статье рассмотрено инвестиционное обеспечение социально-экономического развития сельских территорий, предложена типовая программа, в которой обозначены основные направления деятельности и мероприятия по привлечению инвестиций в экономику сельских территорий. Представлена модель эффективности инвестиционного обеспечения социально-экономического развития сельских территорий, сущность которой заключается в определении вероятностных распределений критериев ее оценки и других ключевых параметров инвестиционного обеспечения, что позволит более точно прогнозировать результаты его реализации, а следовательно, более обоснованно подойти к вопросу о сохранении каждого инвестиционного проекта в портфеле альтернатив.

Ключевые слова: социально-экономическое развитие сельских территорий, инвестиционный проект, экономика сельских территорий.

Vadym A. Tkachuk

National University of Life and Environmental Sciences of Ukraine
**THE INVESTMENT PROGRAM FOR THE SOCIOECONOMIC
DEVELOPMENT OF RURAL AREAS**

The article considers the investment support to socioeconomic development of rural areas. A program sample outlining the key directions and activities to attract investment to the economy of rural territories has been proposed, along with a model of investment efficiency for enhancing socioeconomic development of rural areas that determines the probability of evaluation criteria and other key investment parameters distribution to ensure a more accurate prediction of its implementation results, and therefore will enable a more reasonable approach to the issue of retaining each of the investment projects in the alternatives portfolio.

Keywords: socioeconomic development of rural areas, investment project, the economy of rural territories.

Постановка проблеми та її зв'язок з важливими науковими та практичними завданнями Визначення ключових організаційно-економічних засад соціально-

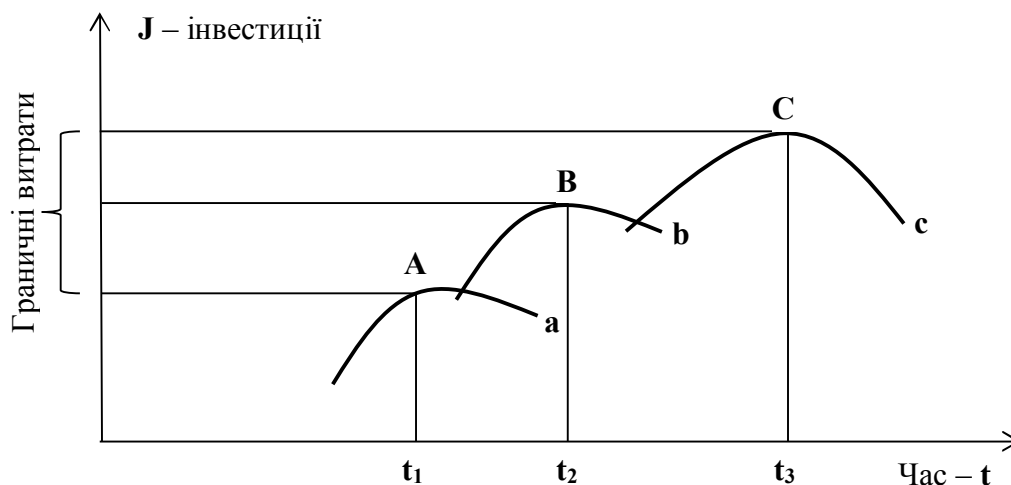
економічного розвитку сільських територій це пошук проективної моделі. Йдеться про побудову відповідної політики перекладання концептуальних ідей соціально-економічного розвитку сільських територій у проективну площину. Це стосується у першу чергу впорядкування інноваційної політики. Вона повинна бути гнучкою та мобільною по відношенню до зміни пріоритетів кожної просторово-часової моделі соціально-економічного розвитку сільських територій. І тут необхідно забезпечити раціональні пропорції інвестування наукових, перед проектних досліджень, саме проектних рішень та, нарешті, реалізації комплексів заходів щодо сталого розвитку сільських територій [1].

Аналіз останніх досліджень і публікацій та невирішена частина проблеми. На сьогодні дослідженням адміністративно-управлінських та фінансово-економічних аспектів суспільних відносин у сільських регіонах в Україні займаються В. Амбросов, Ф. Горбонос, В. Горлачук, В. Зіновчук, А. Лісовий, П. Макаренко, М. Малік. Значну увагу проблемі розвитку сільських регіонів присвячено у працях зарубіжних вчених, зокрема, М. Адамовича, Б. Клепацького, Ф. Мантіно, І. Мерсіянової, Р. Мортонна.

На сьогодні труднощі розвитку аграрного сектора національної економіки та низький рівень якості життя сільського населення свідчать про необхідність подальших досліджень вказаної проблеми у новітніх умовах господарювання з урахуванням світових тенденцій загострення глобальних проблем (зміна клімату, забруднення довкілля, виснаження природних ресурсів, продовольча безпека та ін.), результатів політики урядів різних країн з метою виходу з фінансово-економічної кризи.

Метою статті є дослідження інвестиційного забезпечення соціально-економічного розвитку сільських територій

Виклад основних результатів та їх обґрунтування У загальному вигляді процес інвестування (рис. 1) сталого розвитку сільських територій повинен відбуватися поетапно в послідовності, позначеній на координаті часу індексами t_1 ; t_2 ; t_3 . Слід зазначити, що цей процес має безперервний характер, що хвилеподібно переходить від етапу наукових досліджень до проектування та реалізації. При цьому максимуми інвестиційних кривих a , b , c мають обмеження за рівнем граничних витрат. Виходячи з існуючої нерівномірності готовності різних сільських територій до впровадження концепцій сталого розвитку, рівень граничних витрат може коливатися в досить широких межах.

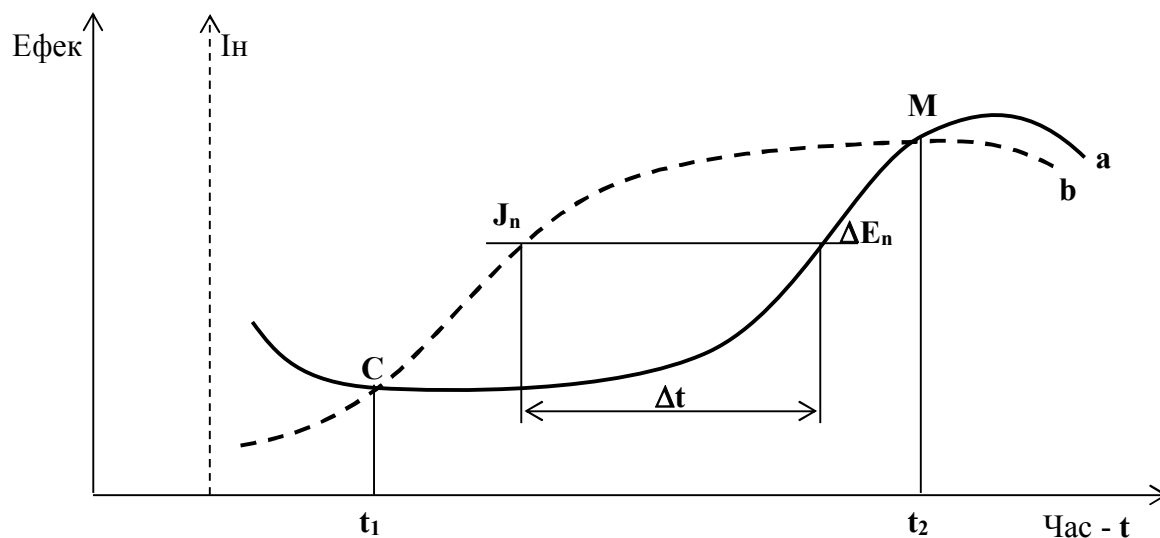


Джерело: сформовано на основі [8].

Рис. 1. Схема процесу інвестування соціально-економічного розвитку сільських територій

Метод інвестиційного аналізу соціально-економічного розвитку сільських територій дає можливість отримати характеристики якісного стану етапів стабілізації та ґрунтового покращення життєдіяльності населення.

Кожна із часткових територіальних моделей соціально-економічного розвитку сільських територій має розглядатися у квазізамкненому стані. Тоді стає можливим виявити цілком відчутний екологічний ефект, що залежить від цільових пооб'єктних інвестицій. Наводимо (рис. 2) два графіки, що характеризують динаміку одержуваного ефекту соціально-економічного розвитку сільських територій – крива а, а також вкладених інвестицій – крива в.



Умовні позначки: J – інвестиції Граничні витрати, Час – t a b c A B t_1 t_2 t_3 C Ефект досягнення соціально-економічного розвитку сільських територій – ΔE Δt J_n ΔE_n C M Інвестиції – J t_1 t_2 Час – t a v .
 Джерело: сформовано на основі [8].

Рис. 2. Графік динаміки співвідношення інвестицій та ефекту досягнення соціально-економічного розвитку сільських територій

Ці криві перетинаються у двох точках C і M , стосовно яких відбувається ідентифікація етапів стабілізації й докорінного поліпшення. Так, період до t_1 характеризує процес стабілізації, за якого до певної точки – C зростання інвестицій не супроводжується поліпшенням екологічної обстановки. Завершується цей етап переломним моментом, коли критичний розмір інвестицій приводить до докорінної зміни тенденцій динаміки поведінки кривих a й v . Ця ситуація відрізняється тим, що збільшення обсягів інвестицій в екологічну діяльність обумовлює зростання розміру екологічного ефекту. Період, що вкладається між часом t_1 і t_2 , відображає етап докорінного поліпшення ситуації. Період часу за критичною точкою M , позначеною на абсцисі індексом t_2 , характеризує стан сталого розвитку економічної системи. Відповідно до графіка, у період докорінного поліпшення адекватний вкладеним інвестиціям J_n ефект ΔE_n настає з певним запізнюванням за часом Δt . Однак після критичної точки M ситуація змінюється, оскільки досягнуті граничні витрати підтримують бажаний або заданий рівень екологічного ефекту на порозі граничної вигоди. Причому екологічний ефект має вже випереджальну стосовно інвестицій альтернативну корисність. Наведені вище графіки орієнтовані в основному на постановку проблеми формування розгорнутої системи обґрунтування діяльності із забезпечення соціально-економічного розвитку сільських територій в сучасних умовах, пошуку диференційованих методів господарювання, орієнтованих на територіальний інвестиційний клімат. Таким

чином, наведена схема інвестиційного забезпечення соціально-економічного розвитку сільських територій має складну інфраструктуру, що вимагає широкого нестандартного обґрунтування. Такий підхід має розглядати модель соціально-економічного розвитку сільських територій з позицій розкриття дискретно-цілісних властивостей простору життєдіяльності людини, які дають змогу переміщати акценти досліджень із зовнішньої сторони господарських явищ на внутрішню. При цьому в моделі стійкого розвитку на всіх рівнях повинна закладатися ідея підтримання єдності, цілісності й гармонізації у взаємодії безлічі штучних і природних об'єктів складних соціо-еколого-економічних систем [12].

Засобом реалізації запропонованої моделі соціально-економічного розвитку сільських територій є цільові інвестиційні програми, які відбивають спосіб досягнення поставленої мети. Слід зазначити, що більшість розроблених і реалізованих регіональних інвестиційних програм були фронтальними – охоплювали своїм впливом соціально-економічні процеси великих регіональних систем, або локальними – були орієнтовані на вдосконалювання структури міст або міських агломерацій. Такі програми найчастіше ставали способом бюджетного софінансування безлічі розрізаних проєктів, ніж засобом забезпечення прогресивних структурних зрушень в аграрній сфері регіону, згладжування соціальних протиріч. Більш ефективними, на наш погляд, є інвестиційні програми осередкового типу, спрямованих на формування інтегрованих структур бізнесу на базі створення єдиної інфраструктури, комплексного освоєння й використання територіальних комбінацій природних і економічних ресурсів, спеціалізації й кооперації виробництва.

Особливу увагу слід приділити збільшенню мінімальної кошторисної вартості інвестиційних програм та заходів регіонального значення – визначивши їх на рівні не менше 5 млн грн; а програм районного значення – не менше 1 млн грн. Збільшення кошторисної вартості проєктів передбачає запобігання розпорошенню коштів по дрібних об'єктах та необхідності їх концентрації на потужних пріоритетних стратегічних напрямках, програмах (заходах) середньо- та довгострокового спрямування, що має забезпечити формування «точок зростання» та «ареалів економічного розвитку», сприятиме реалізації пріоритетних для регіонів інвестиційних програм (проєктів) та заходів щодо створення мультиплікативного ефекту економічного зростання. Пріоритетного значення, серед таких проєктів набуває формування виробничої, транспортної, інженерної та соціальної інфраструктури місцевого/регіонального значення що сприятиме підвищенню інвестиційної привабливості територій, мобільності ресурсів та робочої сили, створенню нових робочих місць на місцевому, регіональному рівні [5].

Основні напрямки діяльності і заходи типової програми залучення інвестицій в економіку сільських територій наведено в табл. 1.

З огляду на те, що рівень ефективності інвестиційної діяльності визначається спрямованістю і характером впливу безлічі взаємопов'язаних чинників не лише зовнішнього, а й внутрішнього його середовища, та підвищується за подолання невизначеності, зумовленої істотною варіацією їх параметрів, для підвищення ступеня об'єктивності й обґрунтованості управлінських рішень необхідним є застосування адекватних економіко-математичних і статистичних методів моделювання, які, даючи інструменти абстрактного опису, формалізації та вивчення найважливіших причинно-наслідкових зв'язків техніко-економічних змінних систем та об'єктів, надають можливість виявляти й оцінювати закономірності та тенденції їх розвитку, прогнозувати наслідки, моделювати вплив на поведінку досліджуваної системи, формулювати адекватні висновки для використання отриманих результатів в управлінні, що дозволить внести елементи детермінованості у перебіг інвестиційної діяльності, підвищити ступень оптимізації використання ресурсів і зменшити рівень пов'язаного з цим ризику [4].

Таблиця 1. Основні напрямки діяльності і заходи типової програми залучення інвестицій економіку сільських територій

№ з/п	Перелік заходів Програми	Термін виконання заходу	Виконавці	Джерела фінансування	Орієнтовні обсяги фінансування	Очікуваний результат
	2	3	4	5	6	7
1	Оновлення та підготовка презентаційних матеріалів з питань інвестиційного потенціалу сільської території	2016–2020 роки	Відділ планування, фінансово-економічного розвитку, обліку та звітності	Бюджет сільської об'єднаної територіальної громади	Згідно кошторису	Поширення інформації про економічний потенціал сільської об'єднаної територіальної громади (СОТ) серед потенційних інвесторів
2.	Підготовка інвестиційних пропозицій	2016–2020 роки	Відділ планування, фінансово-економічного розвитку, обліку та звітності	-	Не погребує фінансування	Поширення інформації про економічний потенціал сільської об'єднаної територіальної громади серед потенційних інвесторів
3.	Забезпечення доведення через засоби масової інформації та систему «Інтернет» до потенційних інвесторів даних про інвестиційні пропозиції, що пропонуються для реалізації.	2016–2020 роки	Відділ планування, фінансово-економічного розвитку, обліку та звітності	Бюджет сільської об'єднаної територіальної громади	Згідно кошторису	Пошук потенційних інвесторів
4.	Організація прийому іноземних делегацій	2016–2020 роки	Структурні підрозділи сільської об'єднаної територіальної громади	Бюджет сільської об'єднаної територіальної громади	Згідно кошторису	Налагодження міжнародних зв'язків, формування позитивного іміджу району

Продовження табл. 1

№ з/п	Перелік заходів Програми	Термін виконання заходу	Виконавці	Джерела фінансування	Орієнтовні обсяги фінансування	Очікуваний результат
1	2	3	4	5	6	7
5.	Здійснення моніторингу змін у діючому законодавстві та надання інвесторам роз'яснень щодо діючих нормативно-правових актів, консультативної та практичної допомоги при реалізації інвестиційних проєктів	2016–2020 роки	Відділ планування, фінансово-економічного розвитку, обліку та звітності	-	Не потребує фінансування	Спрощення процесу реалізації інвестиційних проєктів
6.	Сприяння участі підприємств та організацій у виставково-ярмаркових заходах з метою представлення економічного та інвестиційного потенціалу сільських територій	2016–2020 роки	Управління агропромислового розвитку, відділ планування, фінансово-економічного розвитку, обліку та звітності	-	Не потребує фінансування	Поширення інформації про економічний потенціал району серед потенційних інвесторів
7.	Участь у семінарах, конференціях, форумах та в інших заходах з питань залучення іноземних інвестицій та розвитку міжнародних зв'язків.	2016–2020 роки	Управління агропромислового розвитку, відділ планування, фінансово-економічного розвитку, обліку та звітності	Районний бюджет	Згідно кошторису	Ознайомлення із практичним досвідом у сфері інвестиційної діяльності

Закінчення табл. 1

№ з/п	Перелік заходів Програми	Термін виконання заходу	Виконавці	Джерела фінансування	Орієнтовні обсяги фінансування	Очікуваний результат
1	2	3	4	5	6	7
8.	Проведення моніторингу звернень інвесторів та оперативне реагування на них	постійно	Структурні підрозділи сільської об'єднаної територіальної громади	-	Не потребує фінансування	Покращення інвестиційного клімату та збільшення кількості впроваджуваних інвестиційних проєктів
9.	Активізація роботи в частині залучення в економіку сільських територій коштів міжнародної технічної допомоги, Світового банку та з інших можливих джерел	2016–2020 роки	Управління агропромислового розвитку, відділ планування, фінансово-економічного розвитку, облік та звітності	-	Не потребує фінансування	Здійснення соціально важливих інвестиційних проєктів
10.	Сприяння участі суб'єктів господарювання у програмах міжнародної технічної допомоги, міжнародного співробітництва, співпраці з донорськими організаціями щодо залучення коштів для фінансування інвестиційних проєктів	2016– 2020 роки	Управління агропромислового розвитку, відділ планування, фінансово-економічного розвитку, облік та звітності		Не потребує фінансування	збільшення кількості впроваджуваних інвестиційних проєктів

У свою чергу, неодмінна складова ефективності інвестування – прийняття обґрунтованих управлінських рішень щодо вибору об'єктів капіталовкладень, здійснюване на підґрунті розв'язання задач оптимального розподілу інвестиційних ресурсів, – вимагає широкого застосування адекватних економіко-математичних методів і моделей, зумовлюючи підвищення ролі та значення удосконалення та розвитку науково-методичного інструментарію підготовки і прийняття інвестиційних рішень.

Обмеженість можливостей з фінансового забезпечення інвестування зумовлює необхідність розробки і прийняття ефективних управлінських рішень щодо оптимального за певним критерієм (критеріями) розподілу наявних ресурсів між потенційними привабливими об'єктами-реципієнтами інвестиційного капіталу. У складі сучасного інструментарію інвестиційного менеджменту, представленого переважно економіко-математичними методами і моделями прийняття рішень, пов'язаних з забезпеченням інвестиційними ресурсами, важливе місце посідають методи математичного програмування, оскільки становлять потужне підґрунтя вирішення оптимізаційних задач у процесі обґрунтування структури інвестиційного портфеля сільських територій. При цьому зважаючи на складність забезпечення інвестиційними ресурсами, пов'язану, зокрема, з необхідністю врахування всієї множини зовнішніх і внутрішніх факторів впливу, надзвичайно важливим, на наш погляд, є обґрунтування послідовності та змісту етапів процесу розробки і прийняття рішень з формування оптимального інвестиційного портфеля сільських територій, тому пропонуємо такі теоретико-інструментальні процедури цього процесу (рис. 3).

На етапах 1–4 процесу розробки і прийняття рішень з формування оптимального інвестиційного портфеля сільських територій в рамках системи його інвестиційного забезпечення формується теоретичне підґрунтя досліджуваного процесу, яке передається у підсистему розробки, обґрунтування і прийняття інвестиційних рішень, де на етапах 5–10 розробляються рекомендації щодо остаточного варіанту рішення з формування інвестиційного портфеля, яке приймається на останньому етапі.

Так, реалізація інвестиційного рішення, прийнятого відповідно до критеріїв, визначених на другому етапі, з урахуванням обмежень, встановлених у рамках третього етапу, та стосовно множини інвестиційних пропозицій, сформованої на четвертому етапі, має забезпечити досягнення мети інвестиційної діяльності, сформульованої на першому етапі.

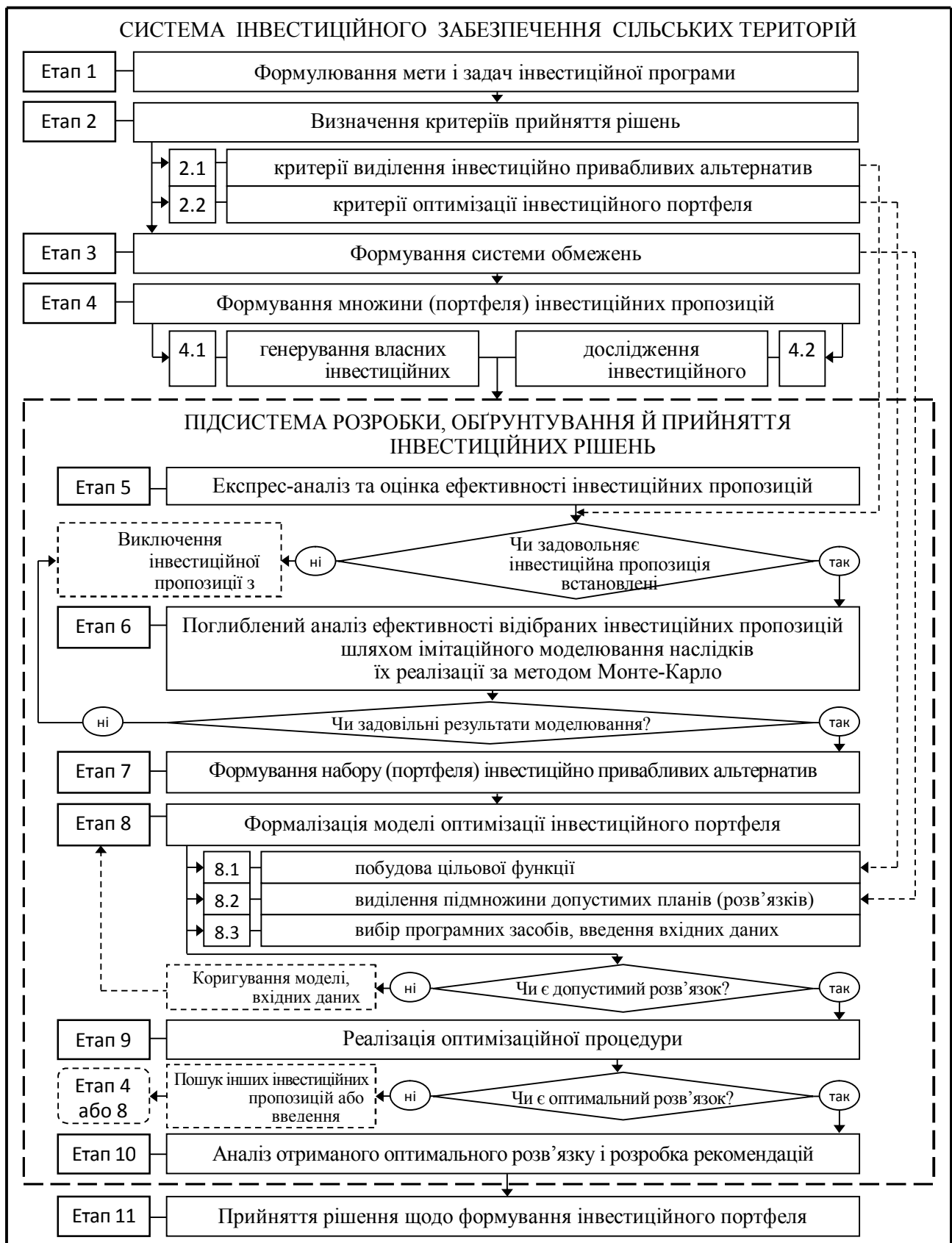
На п'ятому етапі здійснюється експрес-аналіз та оцінка ефективності накопичених інвестиційних пропозицій із наступним виділенням серед них множини привабливих для інвестора та відповідних його ресурсно-технологічному потенціалу потенційних об'єктів інвестування за визначеними на етапі 2.1 критеріями. На наш погляд, такими критеріями можуть виступати як традиційні показники ефективності інвестиційних проектів, зокрема, чиста приведена вартість (NPV), індекс прибутковості (PI), внутрішня норма прибутковості (IRR), термін окупності (PBP), а також розмір необхідних інвестицій (I), корисність очікуваного результату (U), рівень інвестиційної привабливості підприємства (R_{III}), якщо ініціатором або середовищем реалізації проекту виступає зовнішній інвестор, так і, можливо, інші показники (наприклад, екологічні, соціальні), що їх інвестор вважатиме за потрібні:

$$\underline{NPV} \leq NPV_i \bigcap_{i=1}^n \underline{IP} \leq IP_i \bigcap_{i=1}^n \underline{IRR} \leq IRR_i \bigcap_{i=1}^n \underline{PBP} \leq \overline{PBP} \bigcap_{i=1}^n I \leq \overline{I} \bigcap_{i=1}^n \underline{U} \leq U_i \bigcap_{i=1}^n \underline{R_{III}} \leq R_{III_i}, \quad (1)$$

де \underline{X} – мінімальне прийнятне значення певного критеріального показника (нижня припустима межа);

\overline{X} – максимальне прийнятне значення певного критеріального показника (верхня припустима межа);

X_i – індивідуальне значення певного показника, розраховане за i -ю інвестиційною пропозицією.



Джерело: запропоновано автором.

Рис. 3. Схема процесу розробки і прийняття рішень з формування оптимального інвестиційного портфеля сільських територій

Усі інвестиційні пропозиції, що мають характеристики, належні множині Ω , в межах якої виконується умова (1), будуть привабливими для інвестора. У межах шостого етапу ефективність кожної з відібраних інвестиційних пропозицій піддається поглибленому аналізу шляхом імітаційного моделювання наслідків її реалізації за методом Монте-Карло, що, на нашу думку, підвищить обґрунтованість здійснених раніше проектних оцінок. При цьому, якщо інвестор вважатиме незадовільними підсумки статистичного аналізу результатів імітації ефективності тієї чи іншої пропозиції, то остання може бути виключена із подальшого розгляду. Далі за результатами багатокритеріальної фільтрації та моделювання ефективності інвестиційних пропозицій на наступному сьомому етапі формується портфель альтернатив-претендентів на включення до інвестиційного портфеля сільських територій. Зазначимо, що окремі результати імітаційного моделювання, зокрема, очікувані величини чистої теперішньої вартості проекту, чистого прибутку та амортизаційних відрахувань, використовуватимуться на наступному восьмому етапі, що охоплює формалізацію моделі оптимізації інвестиційного портфеля, за допомогою якої будуть визначені такі альтернативи для включення до його складу, які забезпечать найвищу ефективність портфеля.

Реалізація відповідної оптимізаційної процедури утворює дев'ятий етап, а на десятому здійснюється аналіз отриманого розв'язку задачі, зокрема, прогнозується ступінь досягнення бажаного стану інвестиційного забезпечення в разі реалізації відповідного цьому розв'язку інвестиційного портфеля, і за отриманими результатами приймається остаточне рішення щодо його формування: відповідні рекомендації з підсистеми розробки, обґрунтування і прийняття інвестиційних рішень передаються в систему інвестиційного забезпечення.

Висновки та перспективи подальших досліджень Процес обґрунтування, розробки і прийняття інвестиційних рішень являє собою послідовне просування вздовж ланцюга «портфель інвестиційних пропозицій – портфель інвестиційних альтернатив – інвестиційний портфель підприємства (портфель об'єктів реального інвестування)» із поступовим звуженням та оптимізацією структури кожної з його ланок.

Практична цінність запропонованої моделі ефективності інвестиційного забезпечення соціально-економічного розвитку сільських територій полягає у визначенні імовірнісних розподілів критеріїв її оцінки та інших ключових параметрів інвестиційного забезпечення, що дозволить точніше прогнозувати результати його реалізації, а отже, більш обґрунтовано підійти до питання про залишення кожного інвестиційного проекту у портфелі альтернатив. Крім цього, окремі результати імітації становитимуть інформаційне підґрунтя для реалізації оптимізаційної процедури, необхідної для формування остаточного варіанту рішення щодо складу інвестиційного портфеля сільських територій.

References

1. Horovyi V. P. Rozvytok sotsialnoi infrastruktury sela ta silskykh terytorii: [Elektronnyi resurs] / V. P. Horovyi. – Rezhym dostupu: http://archive.nbu.gov.ua/portal/soc_gum/nvnau_eamb/2011_163_2/11gvp.pdf.
2. Talavyria M. P. Shliakhy udoskonalennia orhanizatsiino-ekonomichnoho mekhanizmu derzhavnoi pidtrymky rozvytku silskykh terytorii: monohrafiia / M. P. Talavyria. – Nizhyn: PP Lysenko M. M., 2009. – 424 s.

Література

1. Горьовий В. П. Розвиток соціальної інфраструктури села та сільських територій: [Електронний ресурс] / В. П. Горьовий. – Режим доступу: http://archive.nbu.gov.ua/portal/soc_gum/nvnau_eamb/2011_163_2/11gvp.pdf.
2. Талавиря М. П. Шляхи удосконалення організаційно-економічного механізму державної підтримки розвитку сільських територій: монографія / М. П. Талавиря. – Ніжин: ПП Лисенко М. М., 2009. – 424 с.

3. Fulton M. The Changing Landscape of Cooperatives in North America / M. Fulton // Papers presented at the XIV International Economic History Congress Helsinki, Finland, 21 to 25 August 2006. – Page 32–35.
4. Investytsiina diialnist u silskomu gospodarstvi: pravovi pytannia: monohrafiia / za red. V. I. Semchyka. – K.: Yurydychna dumka, 2008. – 252 s.
5. Investytsii v osnovnyi kapital u haluzi sotsialnoi infrastruktury sela: [Elektronnyi resurs] / Ministerstvo aharnoi polityky Ukrainy. – Rezhym dostupu: <http://minagro.kiev.ua/page/?9951>.
6. Diiesperov V. S. Perspektyvy ta mozhlyvi ryzyky rozvytku silskoho gospodarstva Ukrainy u 2013 rotsi: naukovy-analitychni prohoz / V. S. Diiesperov, O. Ye. Hudz. – K.: NNTs IAE, 2013. – 34 s.
7. Osnovnye svedeniia o SADT-Metodologi: [Elektronnyi resurs]. – Rezhim dostupa: <http://www.itstan.ru/funk-strukt-analiz/osnovnye-svedeniya-o-sadt-metodologii.html> 19.
8. Kosachev Iu. V. Ekonomiko-matematicheskie modeli effektivnosti finansovopromyshlennykh struktur / Iu. V. Kosachev. – M.: Logos, 2004. — 248 s.
9. Kvasha S. M. Stan ta tendentsii rozvytku silskoho gospodarstva krain-chleniv Yevropeiskoho Soiuzu / S. M. Kvasha, K. S. Kvasha. – K.: NNTs IAE, 2013. – 40 s.
10. Zdobytska N. Dosvid Yevropeyskykh krain u protsesi zaluchennia investytsii u silske gospodarstvo / N. Zdobytska // Teoretychni osnovy i praktychni aspekty vykorystannia resursooshchadnykh tekhnolohii dlia pidvyshchennia efektyvnosti ahropromysloвого vyrobnytstva i rozvytku silskykh terytorii: materialy Mizhnar. nauk.-prakt. forumu, 18–20 veres. 2013 r. – Lviv: LNAU, 2013. – S. 396–399.
11. Kliuchnyk A. V. Formuvannia ta rozvytok ekonomichnoho potentsialu silskykh terytorii Ukrainy: monohrafiia / A. V. Kliuchnyk. – Mykolaiv: Dyzain ta polihrafiia, 2011. – 468 s.
3. Fulton M. The Changing Landscape of Cooperatives in North America / M. Fulton // Papers presented at the XIV International Economic History Congress Helsinki, Finland, 21 to 25 August 2006. – Page 32–35.
4. Інвестиційна діяльність у сільському господарстві: правові питання: монографія / за ред. В. І. Семчика. – К.: Юридична думка, 2008. – 252 с.
5. Інвестиції в основний капітал у галузі соціальної інфраструктури села: [Електронний ресурс] / Міністерство аграрної політики України. – Режим доступу: <http://minagro.kiev.ua/page/?9951>.
6. Дієсперов В. С. Перспективи та можливі ризики розвитку сільського господарства України у 2013 році: науково-аналітичний прогноз / В. С. Дієсперов, О. Є. Гудзь. – К.: ННЦ ІАЕ, 2013. – 34 с.
7. Основные сведения о SADT-Методологи: [Электронный ресурс]. – Режим доступа: <http://www.itstan.ru/funk-strukt-analiz/osnovnye-svedeniya-o-sadt-metodologii.html> 19.
8. Косачев Ю. В. Экономико-математические модели эффективности финансово-промышленных структур / Ю. В. Косачев. – М.: Логос, 2004. — 248 с.
9. Кваша С. М. Стан та тенденції розвитку сільського господарства країн-членів Європейського Союзу / С. М. Кваша, К. С. Кваша. – К.: ННЦ ІАЕ, 2013. – 40 с.
10. Здобицька Н. Досвід Європейських країн у процесі залучення інвестицій у сільське господарство / Н. Здобицька // Теоретичні основи і практичні аспекти використання ресурсоощадних технологій для підвищення ефективності агропромислового виробництва і розвитку сільських територій: матеріали Міжнар. наук.-практ. форуму, 18–20 верес. 2013 р. – Львів: ЛНАУ, 2013. – С. 396–399.
11. Ключник А. В. Формування та розвиток економічного потенціалу сільських територій України: монографія / А. В. Ключник. – Миколаїв: Дизайн та поліграфія, 2011. – 468 с.

12. Conejos S. Designing for better building adaptability: A comparison of adaptSTAR and ARP models / S. Conejos, C. Langston // Habitat International. – 2012. – № 41 – P. 85–91.

13. Nam Pyo Suh. Axiomatic Design – Advances and Applications / Suh Pyo Nam. – 2007. – New York: Oxford University Press. Chapter 5. – P. 239–298.

14. Rural Development in the European Union – Statistical and economic information: [Electronic resource] / Agriculture and rural development EU. – 2013. – Access mode: http://ec.europa.eu/agriculture/statistics/ruraldevelopment/2013/index_en.htm.

12. Conejos S. Designing for better building adaptability: A comparison of adaptSTAR and ARP models / S. Conejos, C. Langston // Habitat International. – 2012. – № 41 – P. 85–91.

13. Nam Pyo Suh. Axiomatic Design – Advances and Applications / Suh Pyo Nam. – 2007. – New York: Oxford University Press. Chapter 5. – P. 239–298.

14. Rural Development in the European Union – Statistical and economic information: [Electronic resource] / Agriculture and rural development EU. – 2013. – Access mode: http://ec.europa.eu/agriculture/statistics/ruraldevelopment/2013/index_en.htm.